

法務部矯正署桃園女子監獄

收容現況及特性

本監（暨戒治所）於民國88年7月1日成立，佔地約3.68公頃，核定容額為1,027人。

一、收容對象

（一）受刑人：

1. 收容臺灣高等檢察署及臺灣桃園、新竹地方檢察署檢察官指揮執行之女性受刑人。
2. 收容臺灣士林地方檢察署檢察官指揮執行刑期三年以上之女性受刑人。
3. 收容臺灣臺北、新北地方檢察署檢察官指揮執行刑期六月以上之女性受刑人。
4. 兼收其他符合監獄受刑人移監作業要點規定之女性受刑人。
5. 兼收外籍女性受刑人。

（二）受戒治人：

1. 收容臺灣高等法院檢察署、臺灣高等法院花蓮分院檢察署、臺灣臺北、士林、新北、桃園、新竹、花蓮、宜蘭、基隆地方法院檢察署檢察官指揮執行之女性受戒治人。



二、收容特色

(一) 超額收容狀況分析

115年4月底在監收容人數為1,508人（含受刑人1,471人、押候執行者(乙種指揮書)10人及受戒治人27人），超收人數為481人，超收比率為46.8%。

表1. 法務部矯正署桃園女子監獄 各類收容人數

單位：人

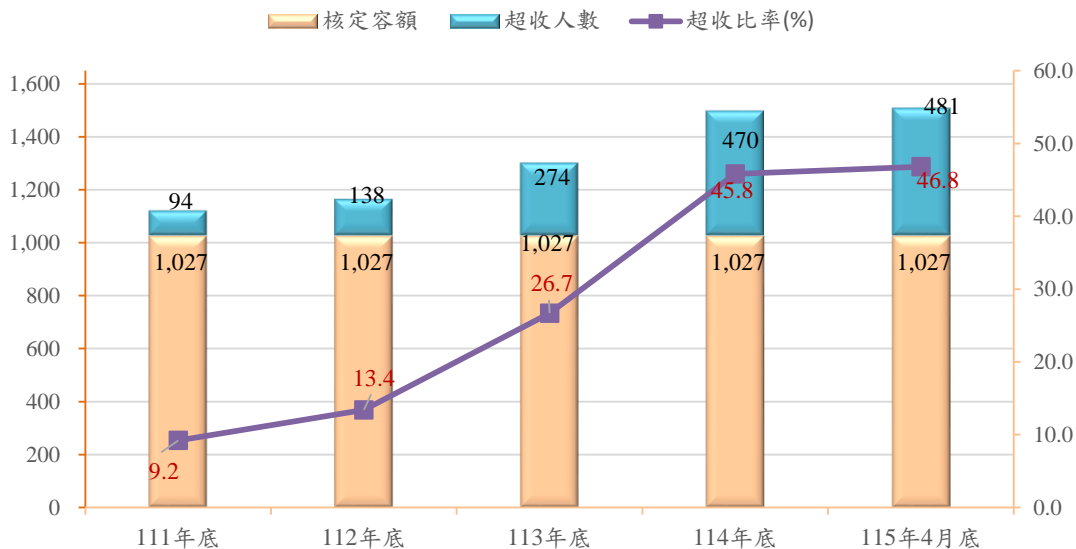
項目別	111年底	112年底	113年底	114年底	115年4月底
總收容人數	1,121	1,165	1,301	1,497	1,508
受刑人	1,034	1,107	1,249	1,459	1,471
押候執行者(乙種指揮書)	6	8	5	7	10
受戒治人	81	50	47	31	27

表2. 法務部矯正署桃園女子監獄 收容人超額收容情形

單位：人、%

項目別	111年底	112年底	113年底	114年底	115年4月底
總收容人數	1,121	1,165	1,301	1,497	1,508
核定容額	1,027	1,027	1,027	1,027	1,027
超收人數	94	138	274	470	481
超收比率(%)	9.2	13.4	26.7	45.8	46.8

圖1. 法務部矯正署桃園女子監獄 收容人超額收容狀況



(二) 監獄受刑人收容情形

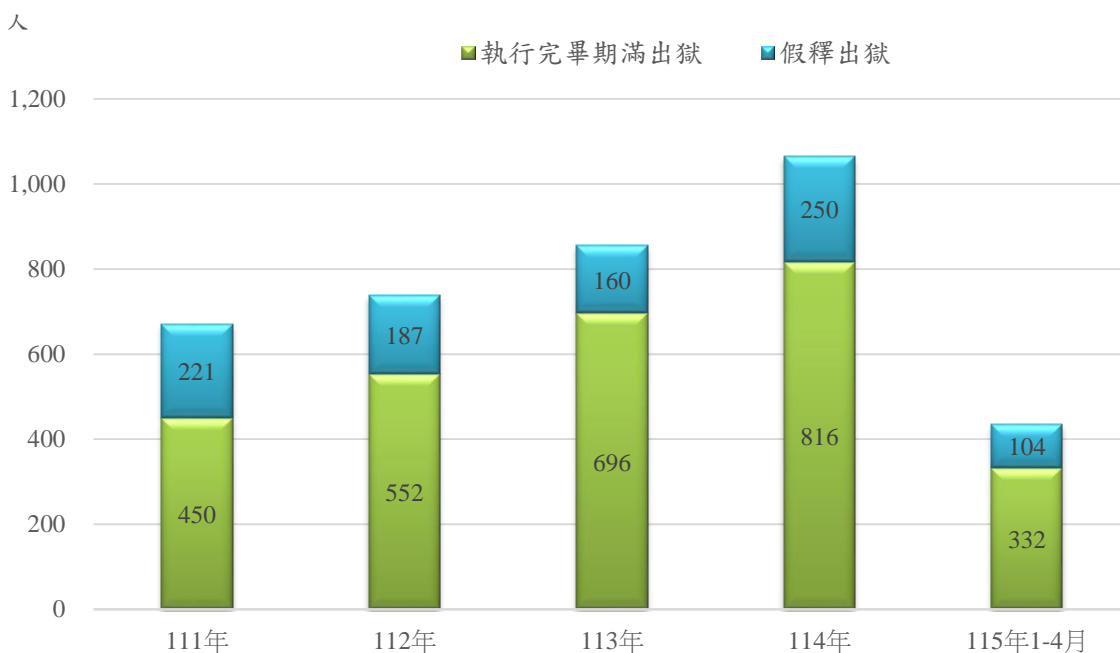
115年1-4月監獄受刑人入監人數837人，其中新入監582人，出監人數825人，其中執行完畢期滿出獄332人、假釋出獄104人，月底在監人數1,471人。

表3. 法務部矯正署桃園女子監獄 受刑人收容情形

年月別	總計	上年底 在監人數	入監人數		出監人數		年(月)底 在監人數	
			新入監	執行完畢 期滿出獄	假釋出獄			
						111年		2,121
112年	2,284	1,034	1,250	920	1,177	552	187	1,107
113年	2,568	1,107	1,461	1,080	1,319	696	160	1,249
114年	3,145	1,249	1,896	1,420	1,686	816	250	1,459
115年1-4月	2,296	1,459	837	582	825	332	104	1,471

備註: 不含乙種指揮書(押候執行者)

圖2. 法務部矯正署桃園女子監獄 受刑人實際出獄情形



(三) 戒治所收容情形

115年1-4月受戒治人入所15人，其中新入所11人；受戒治人出所19人，其中執行期滿0人，停止戒治17人，月底在所人數27人。

115年1-4月新入所毒品級別：第一級毒品7人、第二級毒品4人，月底在所毒品級別：第一級毒品17人、第二級毒品10人。

表4. 法務部矯正署桃園女子戒治所收容情形

年月別	總計	上年底 在所人數	入所人數		出所人數		年(月)底 在所人數	
			新入所	執行期滿	停止戒治			
111年	189	27	162	80	108	-	90	81
112年	186	81	105	57	136	-	123	50
113年	155	50	105	55	108	-	84	47
114年	122	47	75	42	91	-	77	31
115年1-4月	46	31	15	11	19	-	17	27

單位：人

表5. 法務部矯正署桃園女子戒治所受戒治人 新入所毒品級別

年月別	總計	第一級 毒品	第二級 毒品	第三級 毒品
111年	80	43	37	-
112年	57	43	14	-
113年	55	36	19	-
114年	42	26	16	-
115年1-4月	11	7	4	-

表6. 法務部矯正署桃園女子戒治所受戒治人 在所毒品級別

年月底別	總計	第一級 毒品	第二級 毒品	第三級 毒品
111年底	81	46	35	-
112年底	50	36	14	-
113年底	47	29	18	-
114年底	31	20	11	-
115年4月底	27	17	10	-

(四) 新入監受刑人主要罪名

115年1-4月監獄新入監受刑人582人，其中以詐欺罪158人(占27.1%)最多，其次為洗錢防制法157人(占27.0%)，毒品罪103人(占17.7%)再次之。前三大罪名合計418人(占71.8%)。

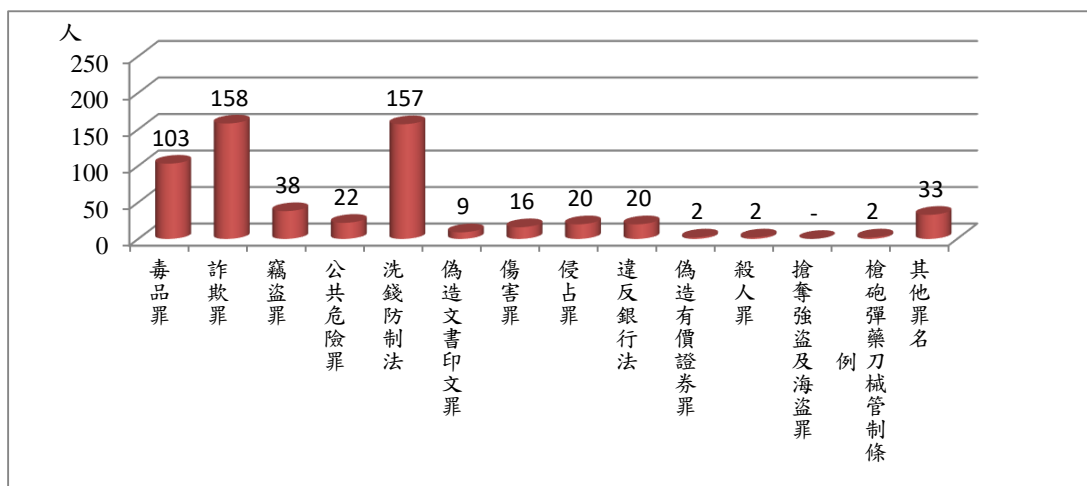
表7. 法務部矯正署桃園女子監獄 新入監受刑人主要罪名

單位：人、%

項目別	111年	112年	113年	114年	115年1-4月	
					人數	結構比
總計	802	920	1,080	1,420	582	100.0
毒品罪	199	213	270	303	103	17.7
詐欺罪	172	201	203	331	158	27.1
竊盜罪	80	93	96	121	38	6.5
公共危險罪	73	79	84	87	22	3.8
洗錢防制法	80	136	242	342	157	27.0
偽造文書印文罪	23	21	19	24	9	1.5
傷害罪	36	31	42	44	16	2.7
侵占罪	25	30	26	30	20	3.4
違反銀行法	22	17	5	30	20	3.4
偽造有價證券罪	11	16	7	7	2	0.3
殺人罪	14	10	10	9	2	0.3
搶奪強盜及海盜罪	11	4	5	7	-	0.0
槍砲彈藥刀械管制條例	4	4	1	1	2	0.3
其他罪名	127	65	70	84	33	5.7

註：毒品罪包括毒品危害防制條例、肅清煙毒條例及麻醉藥品管理條例，以下同。

圖3. 法務部矯正署桃園女子監獄 新入監受刑人主要罪名
115年1-4月



(五) 實際出獄受刑人罪名

115年1-4月實際出獄受刑人為436人，其中以洗錢防制法134人(占30.7%)最多；其次為毒品罪86人(占19.7%)；詐欺罪70人(占16.1%)再次之，三者合計為290人(占66.5%)。

表8.法務部矯正署桃園女子監獄 實際出獄受刑人主要罪名

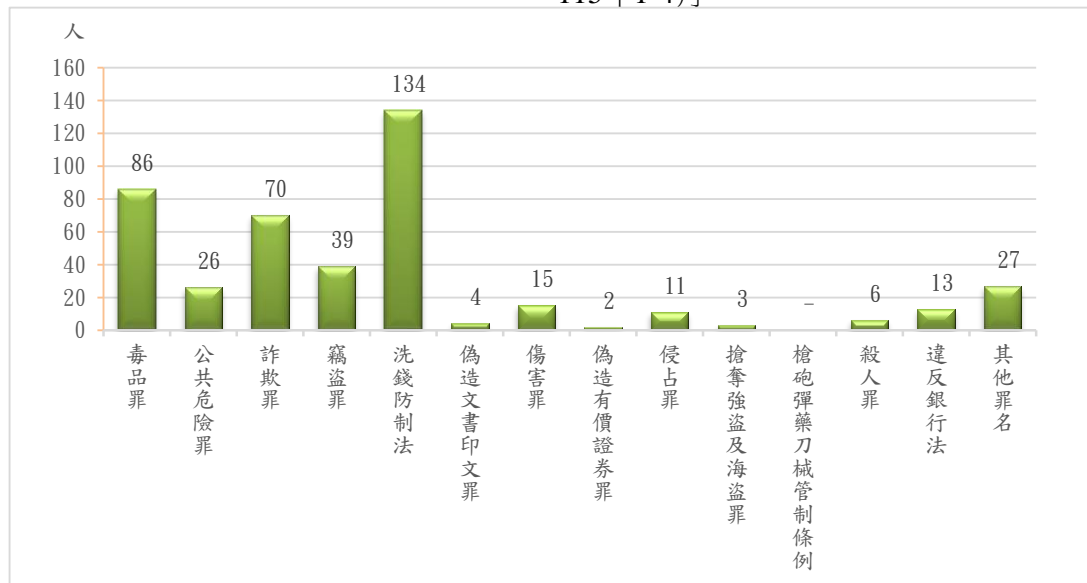
單位：人、%

項目別	111年	112年	113年	114年	115年1-4月	
					人數	結構比
總計	671	739	856	1,066	436	100.0
毒品罪	243	207	212	222	86	19.7
公共危險罪	65	87	84	62	26	6.0
詐欺罪	99	112	113	204	70	16.1
竊盜罪	77	89	93	113	39	8.9
洗錢防制法	49	106	210	295	134	30.7
偽造文書印文罪	22	18	20	22	4	0.9
傷害罪	31	27	25	33	15	3.4
偽造有價證券罪	6	7	7	13	2	0.5
侵占罪	18	23	25	29	11	2.5
搶奪強盜及海盜罪	2	4	1	5	3	0.7
槍砲彈藥刀械管制	5	-	2	1	-	0.0
殺人罪	4	5	8	5	6	1.4
違反銀行法	7	3	3	9	13	3.0
其他罪名	93	51	53	53	27	6.2

註：毒品罪包括毒品危害防制條例、肅清煙毒條例及麻醉藥品管理條例，以下同。

圖4.法務部矯正署桃園女子監獄 實際出獄受刑人主要罪名

115年1-4月



(六) 假釋出獄有期徒刑受刑人在監執行率

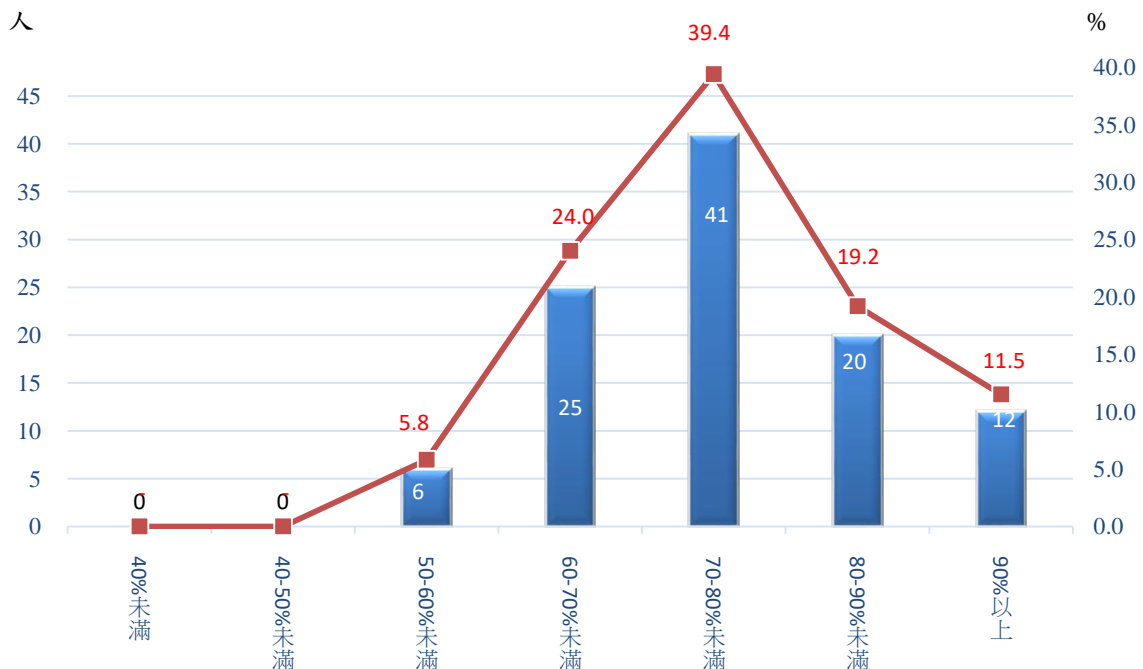
115年1-4月假釋出獄有期徒刑受刑人計104人，其中在監執行率以執行70-80%未滿者41人(占39.4%)最多；其次為60-70%未滿者25人(占24.0%)；第三為80-90%未滿者20人(占19.2%)，三者合計為86人(占82.6%)。

表9.法務部矯正署桃園女子監獄 有期徒刑受刑人 假釋出獄在監執行率

單位：人、%

年月別	總計	40%未滿	40-50%未滿	50-60%未滿	60-70%未滿	70-80%未滿	80-90%未滿	90%以上
111年	221	-	-	45	63	74	23	16
112年	187	-	-	30	51	61	26	19
113年	160	-	-	13	41	58	26	22
114年	250	-	-	11	31	83	78	47
115年1-4月	104	-	-	6	25	41	20	12
結構比(%)	100.0	-	-	5.8	24.0	39.4	19.2	11.5

圖5. 有期徒刑受刑人 假釋出獄在監執行率
115年1-4月



(七) 在監受刑人主要罪名

115年4月底在監受刑人1,471人，其中以毒品罪588人(占40.0%)最多，其次為詐欺罪391人(占26.6%)，洗錢防制法174人(占11.8%)再次之，三者合計為1,153人(占78.4%)。

表10. 法務部矯正署桃園女子監獄 在監受刑人主要罪名

單位：人、%

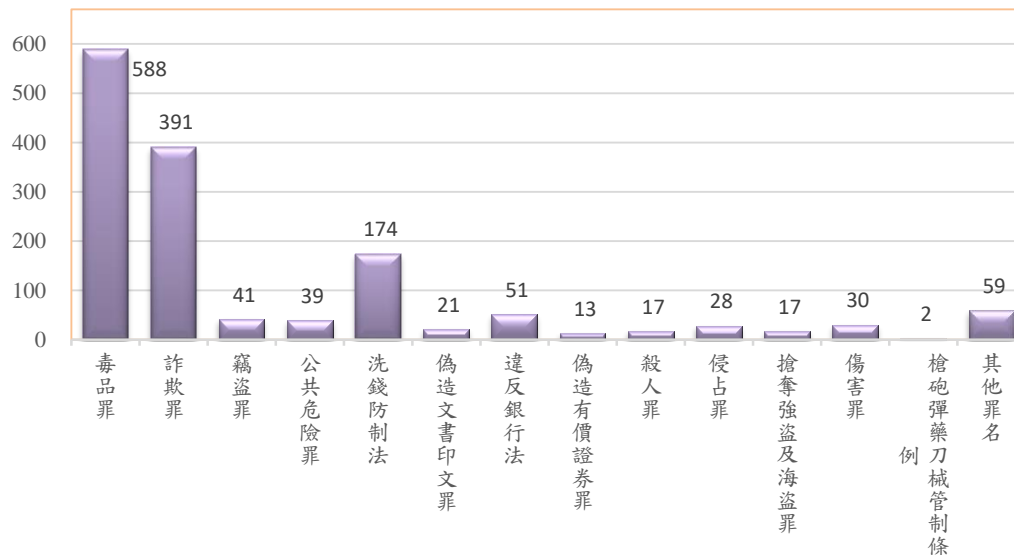
項目別	111年底	112年底	113年底	114年底	115年4月底	
					人數	結構比
總計	1,034	1,107	1,249	1,459	1,471	100.0
毒品罪	557	540	571	599	588	40.0
詐欺罪	184	232	285	363	391	26.6
竊盜罪	40	46	46	49	41	2.8
公共危險罪	39	31	29	51	39	2.7
洗錢防制法	29	65	100	163	174	11.8
偽造文書印文罪	24	24	26	19	21	1.4
違反銀行法	29	33	35	49	51	3.5
偽造有價證券罪	16	24	21	13	13	0.9
殺人罪	19	20	20	22	17	1.2
侵占罪	18	25	21	21	28	1.9
搶奪強盜及海盜罪	20	12	17	19	17	1.2
傷害罪	15	10	25	28	30	2.0
槍砲彈藥刀械管制條例	2	6	3	2	2	0.1
其他罪名	65	39	50	61	59	4.0

註：毒品罪包括毒品危害防制條例、肅清煙毒條例及麻醉藥品管理條例，以下同。

圖6. 法務部矯正署桃園女子監獄 在監受刑人主要罪名

115年4月底

人



(八) 在監受刑人應執行刑刑名

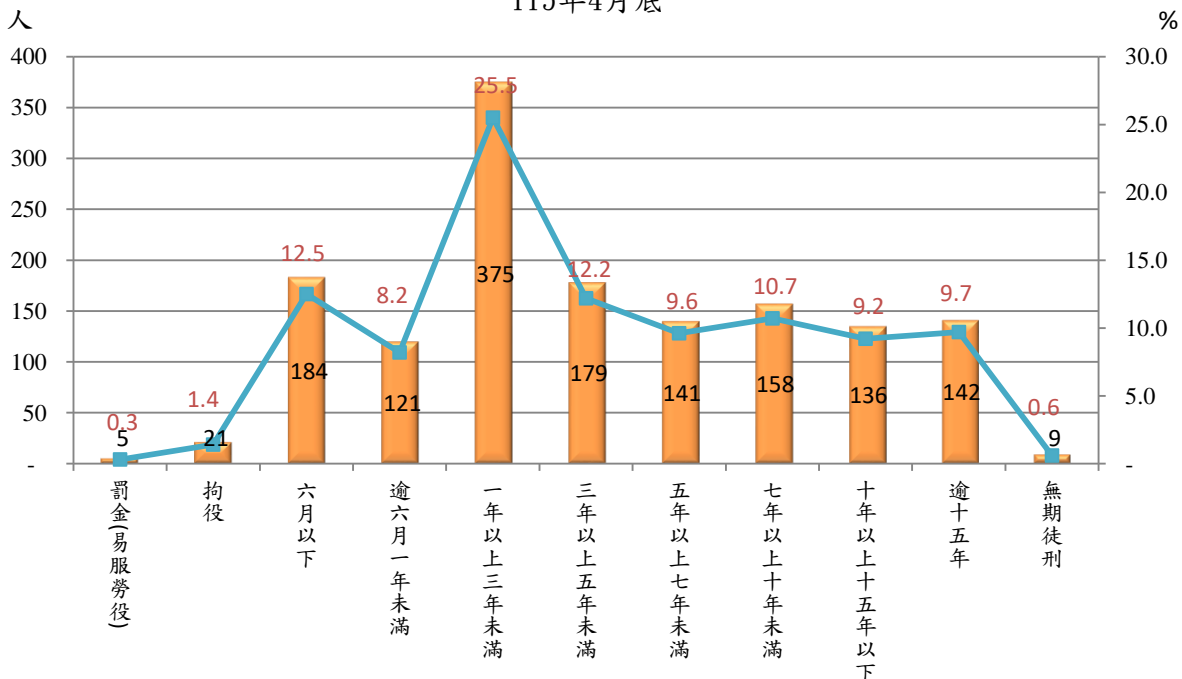
115年4月底在監受刑人為1,471人，其中無期徒刑9人(占0.6%)；有期徒刑應執行刑名一年以上三年未滿者375人最多(占25.5%)，六月以下者184人(占12.5%)次之，三年以上五年未滿者179人(占12.2%)再次之，前三項合計738人(占50.2%)。

表11. 法務部矯正署桃園女子監獄 在監受刑人應執行刑刑名

單位：人、%

項目別		111年底	112年底	113年底	114年底	115年4月底	
						人數	百分比(%)
總計		1,034	1,107	1,249	1,459	1,471	100.0
罰金(易服勞役)		3	3	2	5	5	0.3
拘役		6	6	6	5	21	1.4
有期徒刑	六月以下	88	116	120	161	184	12.5
	逾六月一年未滿	62	61	85	150	121	8.2
	一年以上三年未滿	209	264	323	388	375	25.5
	三年以上五年未滿	151	155	181	177	179	12.2
	五年以上七年未滿	92	93	95	132	141	9.6
	七年以上十年未滿	135	127	141	145	158	10.7
	十年以上十五年以下	118	122	137	136	136	9.2
逾十五年		160	153	152	151	142	9.7
無期徒刑		10	7	7	9	9	0.6

圖7. 法務部矯正署桃園女子監獄 在監受刑人應執行刑刑名
115年4月底



(九) 在監受刑人年齡分析

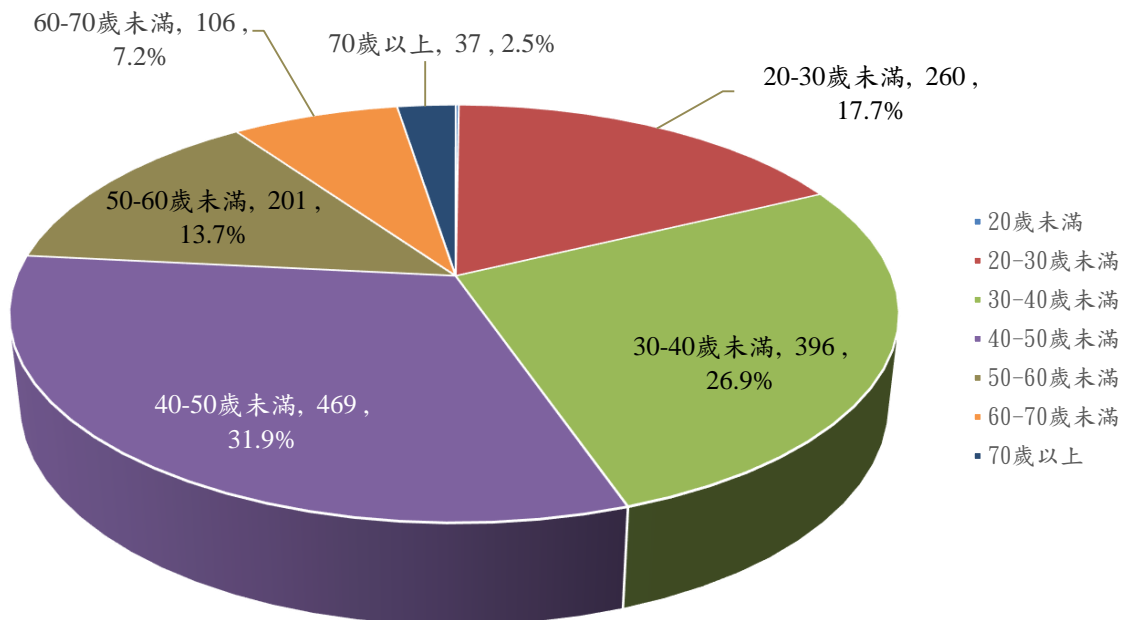
115年4月底在監受刑人為1,471人，其中年齡以40-50歲未滿者469人(占31.9%)最多；其次為30-40歲未滿者396人(占26.9%)；第三為20-30歲未滿者260人(占17.7%)，三者合計為1,125人(占76.5%)。另60歲以上計143人(占9.7%)，較去年增加16人，顯見高齡受刑人逐年成長。

表12.法務部矯正署桃園女子監獄 在監受刑人年齡分佈

單位：人、%

年月底別	總計	20歲未滿	20-30歲未滿	30-40歲未滿	40-50歲未滿	50-60歲未滿	60-70歲未滿	70歲以上
111年底	1,034	-	132	294	396	131	67	14
112年底	1,107	-	142	308	412	153	76	16
113年底	1,249	1	184	336	439	174	87	28
114年底	1,459	-	248	402	456	226	95	32
115年4月底	1,471	2	260	396	469	201	106	37
結構比(%)	100.0	0.1	17.7	26.9	31.9	13.7	7.2	2.5

圖8.法務部矯正署桃園女子監獄 在監受刑人年齡分佈
115年4月底



(十) 在監受刑人教育程度

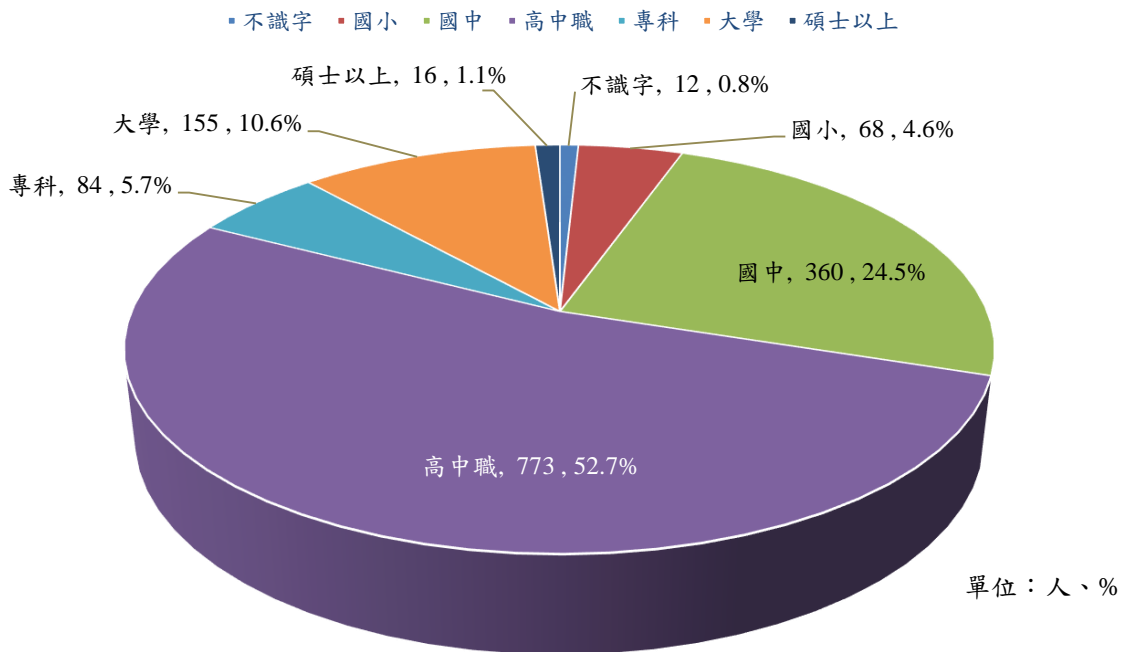
115年4月底在監受刑人為1,471人，其中以高中職者773人(占52.5%)最多；其次為國中者360人(占24.5%)；第三為大學者155人(占10.5%)，三者合計為1,288人(占87.5%)。另碩士以上計16人(占1.1%)。

表13.法務部矯正署桃園女子監獄 在監受刑人教育程度

單位：人、%

年月底別	總計	不識字	國小	國中	高中職	專科	大學	碩士以上	不詳
111年底	1,034	2	55	326	511	57	76	6	1
112年底	1,107	4	56	312	567	64	94	10	-
113年底	1,249	6	67	327	649	67	125	8	-
114年底	1,459	13	84	345	757	91	154	13	2
115年4月底	1,471	12	68	360	773	84	155	16	3
結構比(%)	100.0	0.8	4.6	24.5	52.5	5.7	10.5	1.1	0.2

圖9.法務部矯正署桃園女子監獄 在監受刑人教育程度
115年4月底



(十一) 在監受刑人國籍

115年4月底在監受刑人為1,471人，本國籍1,294人(占88.0%)，非本國籍177人(占12.0%)。非本國籍前三個主要國家分別為泰國69人、越南25人、印尼22人。

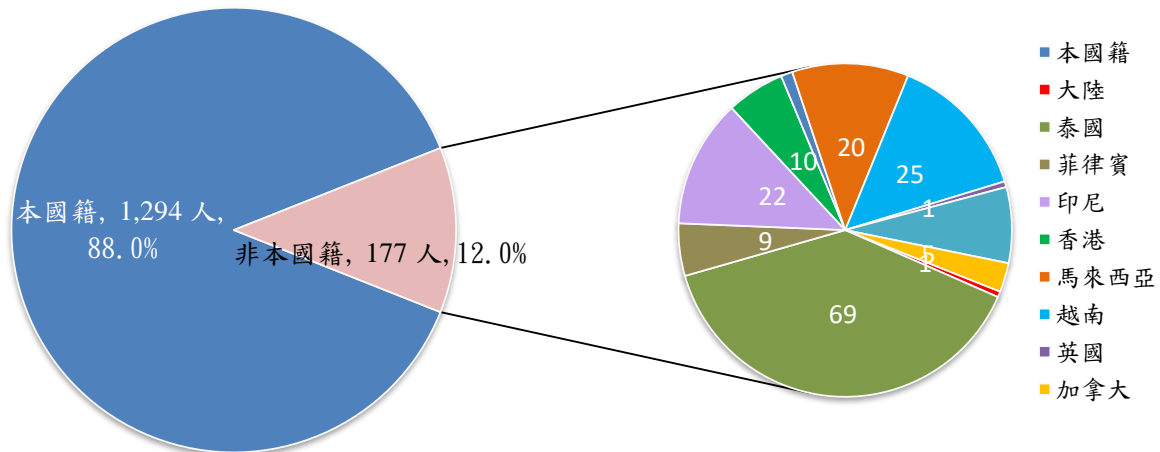
表14. 法務部矯正署桃園女子監獄 在監受刑人國籍

單位：人、%

項目別		111年底	112年底	113年底	114年底	115年4月底	
						人數	結構比(%)
總計		1,034	1,107	1,249	1,459	1,471	100.0
本國籍		1,002	1,070	1,173	1,295	1,294	88.0
非本國籍	計	32	37	76	164	177	12.0
	大陸	3	2	1	4	1	0.1
	泰國	5	4	20	62	69	4.7
	菲律賓	4	4	7	9	9	0.6
	印尼	10	15	16	17	22	1.5
	香港	1	1	3	13	10	0.7
	新加坡	-	-	-	-	2	0.1
	馬來西亞	1	2	8	15	20	1.4
	越南	6	7	15	30	25	1.7
	英國	-	-	1	1	1	0.1
	加拿大	1	1	3	4	5	0.3
	其他	1	1	2	9	13	0.9

圖10. 法務部矯正署桃園女子監獄 在監受刑人國籍
115年4月底

單位：人、%



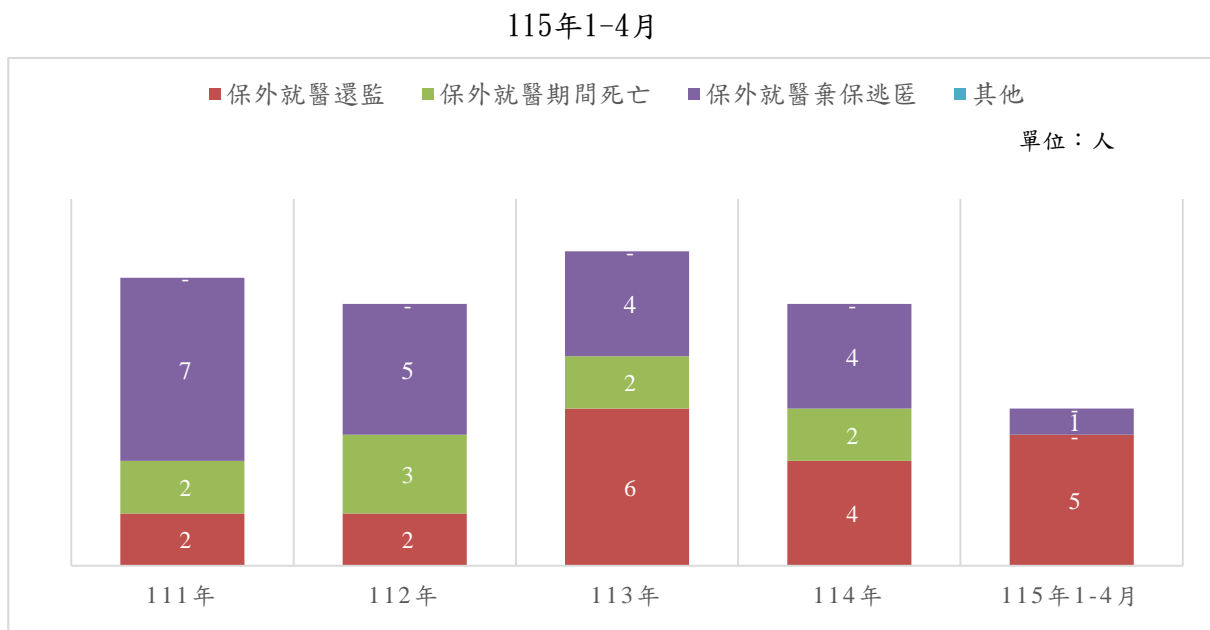
(十二) 受刑人保外就醫情形

上年底保外就醫人數19人，115年1-4月辦理保外就醫人數1人，115年1-4月保外就醫結束原因及人數：保外就醫還監5人，保外就醫期間死亡0人，保外就醫棄保逃匿1人，其他0人；截至本月底尚在保外就醫人數14人。

表15. 法務部矯正署桃園女子監獄 受刑人保外就醫情形

年月別	上年底保外就醫人數	本年度辦理保外就醫人數	保外就醫結束原因及人數					年(月)底保外就醫人數
			計	保外就醫還監	保外就醫期間死亡	保外就醫棄保逃匿	其他	
111年	11	16	11	2	2	7	-	16
112年	16	13	10	2	3	5	-	19
113年	19	13	12	6	2	4	-	20
114年	20	9	10	4	2	4	-	19
115年1-4月	19	1	6	5	-	1	-	14

圖11. 法務部矯正署桃園女子監獄 受刑人保外就醫結束原因



(十三) 受刑人移監情形

115年1-4月本監移出至他監79人，其中以臺中女子外役分監77人(占97.5%)最多，其次為臺北監獄2人(占2.5%)，臺北女子分監0人(占0.0%)再次之。

115年1-4月他監移入至本監28人，其中以臺北女子分監14人(占50.0%)最多，其次為臺中女子外役分監10人(占35.7%)，臺東監獄3人(占10.7%)再次之。

表16. 法務部矯正署桃園女子監獄本監移出他監情形

單位：人、%

項目別	111年	112年	113年	114年	115年1-4月	
					人數	結構比
總計	191	189	118	207	79	100.0
臺北監獄	8	8	7	7	2	2.5
臺北女子分監	-	-	11	7	-	0.0
新竹分監	4	6	3	2	-	0.0
臺中女子監獄	85	91	95	68	-	0.0
臺中女子外役分監	22	14	1	7	77	97.5
雲林監獄	-	-	-	-	-	0.0
高雄女子監獄	33	70	1	115	-	0.0
花蓮監獄	-	-	-	-	-	0.0
花蓮分監	1	-	-	-	-	0.0
宜蘭監獄	21	-	-	-	-	0.0
宜蘭女子外役分監	17	-	-	-	-	0.0
臺東監獄	-	-	-	1	-	0.0
明陽中學	-	-	-	-	-	0.0

表17. 法務部矯正署桃園女子監獄他監移入本監情形

單位：人、%

項目別	111年	112年	113年	114年	115年1-4月	
					人數	結構比
總計	66	78	99	114	28	100.0
臺北監獄	7	4	4	5	1	3.6
臺北女子分監	49	60	66	54	14	50.0
苗栗分監	-	1	-	-	-	0.0
臺中女子監獄	4	5	16	26	-	0.0
臺中女子外役分監	-	-	-	-	10	35.7
彰化分監	1	1	-	3	-	0.0
雲林第二監獄	-	1	3	1	-	0.0
鹿草分監	1	-	1	3	-	0.0
臺南分監	1	1	1	4	-	0.0
高雄女子監獄	1	4	8	17	-	0.0
竹田分監	-	1	-	1	-	0.0
臺東監獄	-	-	-	-	3	10.7
花蓮監獄	-	-	-	-	-	0.0
宜蘭監獄	1	-	-	-	-	0.0