

## 法務部矯正署桃園女子監獄

### 收容現況及特性

本監（暨戒治所）於民國88年7月1日成立，佔地約3.68公頃，核定容額為1,027人。

#### 一、收容對象

##### （一）受刑人：

1. 收容臺灣高等檢察署及臺灣桃園、新竹地方檢察署檢察官指揮執行之女性受刑人。
2. 收容臺灣士林地方檢察署檢察官指揮執行刑期三年以上之女性受刑人。
3. 收容臺灣臺北、新北地方檢察署檢察官指揮執行刑期六月以上之女性受刑人。
4. 兼收其他符合監獄受刑人移監作業要點規定之女性受刑人。
5. 兼收外籍女性受刑人。

##### （二）受戒治人：

1. 收容臺灣高等法院檢察署、臺灣高等法院花蓮分院檢察署、臺灣臺北、士林、新北、桃園、新竹、花蓮、宜蘭、基隆地方法院檢察署檢察官指揮執行之女性受戒治人。



## 二、收容特色

### (一) 超額收容狀況分析

114年12月底在監收容人數為1,497人（含受刑人1,459人、押候執行者(乙種指揮書)7人及受戒治人31人），超收人數為470人，超收比率為45.8%。

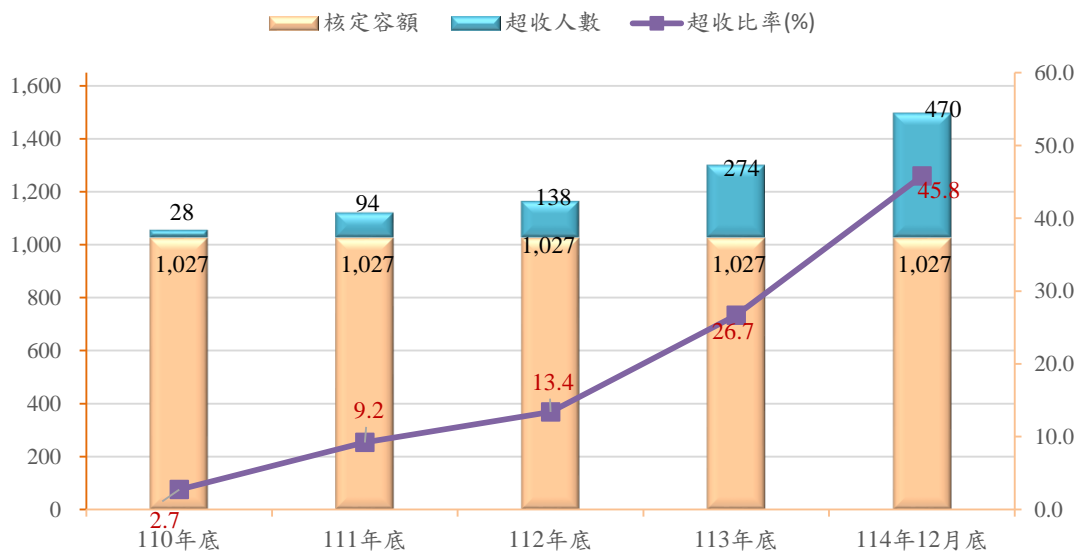
表1. 法務部矯正署桃園女子監獄 各類收容人數

單位：人					
項目別	110年底	111年底	112年底	113年底	14年12月底
總收容人數	1,055	1,121	1,165	1,301	1,497
受刑人	1,023	1,034	1,107	1,249	1,459
押候執行者(乙種指揮書)	5	6	8	5	7
受戒治人	27	81	50	47	31

表2. 法務部矯正署桃園女子監獄 收容人超額收容情形

單位：人、%					
項目別	110年底	111年底	112年底	113年底	14年12月底
總收容人數	1,055	1,121	1,165	1,301	1,497
核定容額	1,027	1,027	1,027	1,027	1,027
超收人數	28	94	138	274	470
超收比率(%)	2.7	9.2	13.4	26.7	45.8

圖1. 法務部矯正署桃園女子監獄 收容人超額收容狀況



（二）監獄受刑人收容情形

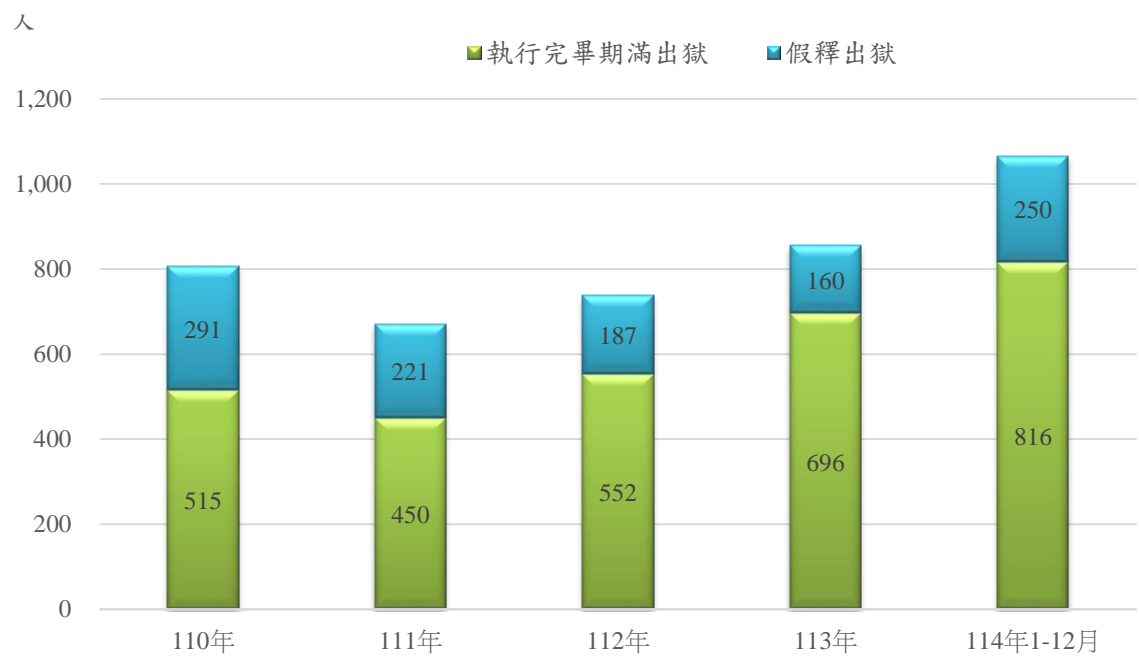
114年1-12月監獄受刑人入監人數1,896人，其中新入監1,420人，出監人數1,686人，其中執行完畢期滿出獄816人、假釋出獄250人，月底在監人數1,459人。

表3. 法務部矯正署桃園女子監獄 受刑人收容情形

單位：人								
年月別	總計	上 年 底 在 監 人 數	入監人數		出監人數			年(月)底 在 監 人 數
			新 入 監		執 行 完 畢 期 滿 出 獄	假 釋 出 獄		
110年	2,279	1,208	1,071	693	1,256	515	291	1,023
111年	2,121	1,023	1,098	802	1,087	450	221	1,034
112年	2,284	1,034	1,250	920	1,177	552	187	1,107
113年	2,568	1,107	1,461	1,080	1,319	696	160	1,249
114年1-12月	3,145	1,249	1,896	1,420	1,686	816	250	1,459

備註: 不含乙種指揮書(押候執行者)

圖2. 法務部矯正署桃園女子監獄 受刑人實際出獄情形



(三) 戒治所收容情形

114年1-12月受戒治人入所75人，其中新入所42人；受戒治人出所91人，其中執行期滿0人，停止戒治77人，月底在所人數31人。

114年1-12月新入所毒品級別：第一級毒品26人、第二級毒品16人，月底在所毒品級別：第一級毒品20人、第二級毒品11人。

表4. 法務部矯正署桃園女子戒治所收容情形

單位：人								
年月別	總計	上 年 底 在 所 人 數	入所人數		出所人數		年(月)底 在 所 人 數	
			新入所		執行期滿	停止戒治		
110年	141	21	120	87	114	-	42	27
111年	189	27	162	80	108	-	90	81
112年	186	81	105	57	136	-	123	50
113年	155	50	105	55	108	-	84	47
114年1-12月	122	47	75	42	91	-	77	31

單位：人

表5.法務部矯正署桃園女子戒治所受戒治人 新入所毒品級別

年月別	總計	第 一 級 毒 品	第 二 級 毒 品	第 三 級 毒 品
110年	87	37	50	-
111年	80	43	37	-
112年	57	43	14	-
113年	55	36	19	-
114年1-12月	42	26	16	-

表6.法務部矯正署桃園女子戒治所受戒治人 在所毒品級別

年月底別	總計	第 一 級 毒 品	第 二 級 毒 品	第 三 級 毒 品
110年底	27	18	9	-
111年底	81	46	35	-
112年底	50	36	14	-
113年底	47	29	18	-
114年12月底	31	20	11	-

（四）新入監受刑人主要罪名

114年1-12月監獄新入監受刑人1,420人，其中以洗錢防制法342人(占24.1%)最多，其次為詐欺罪331人(占23.3%)，毒品罪303人(占21.3%)再次之。前三大罪名合計976人(占68.7%)。

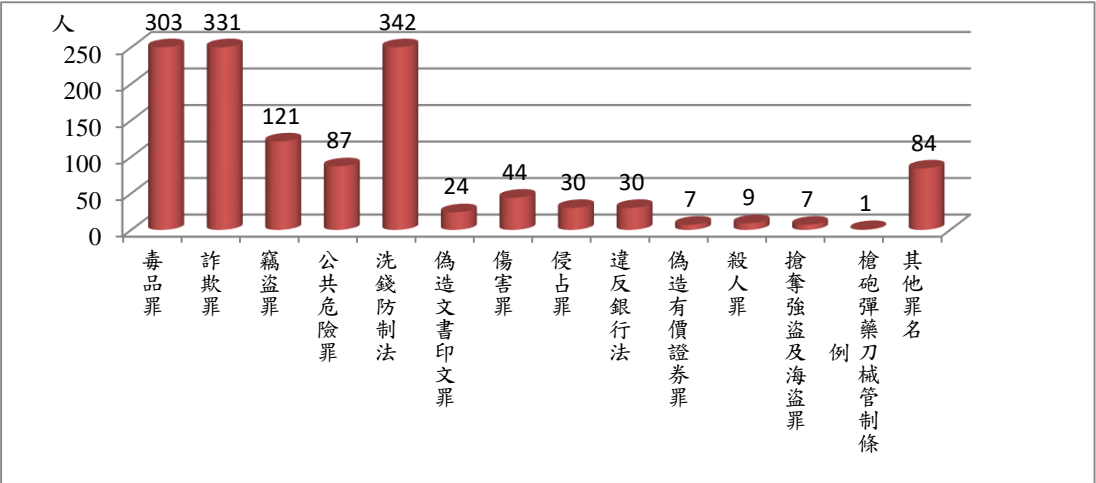
表7. 法務部矯正署桃園女子監獄 新入監受刑人主要罪名

單位：人、%

項目別	110年	111年	112年	113年	114年1-12月	
					人數	結構比
總計	693	802	920	1,080	1,420	100.0
毒品罪	224	199	213	270	303	21.3
詐欺罪	153	172	201	203	331	23.3
竊盜罪	68	80	93	96	121	8.5
公共危險罪	73	73	79	84	87	6.1
洗錢防制法	8	80	136	242	342	24.1
偽造文書印文罪	19	23	21	19	24	1.7
傷害罪	21	36	31	42	44	3.1
侵占罪	21	25	30	26	30	2.1
違反銀行法	26	22	17	5	30	2.1
偽造有價證券罪	10	11	16	7	7	0.5
殺人罪	7	14	10	10	9	0.6
搶奪強盜及海盜罪	7	11	4	5	7	0.5
槍砲彈藥刀械管制條例	3	4	4	1	1	0.1
其他罪名	56	127	65	70	84	5.9

註：毒品罪包括毒品危害防制條例、肅清煙毒條例及麻醉藥品管理條例，以下同。

圖3. 法務部矯正署桃園女子監獄 新入監受刑人主要罪名  
114年1-12月



（五）實際出獄受刑人罪名

114年1-12月實際出獄受刑人為1,066人，其中以洗錢防制法295人(占27.7%)最多；其次為毒品罪222人(占20.8%)；詐欺罪204人(占19.1%)再次之，三者合計為721人(占67.6%)。

表8.法務部矯正署桃園女子監獄 實際出獄受刑人主要罪名

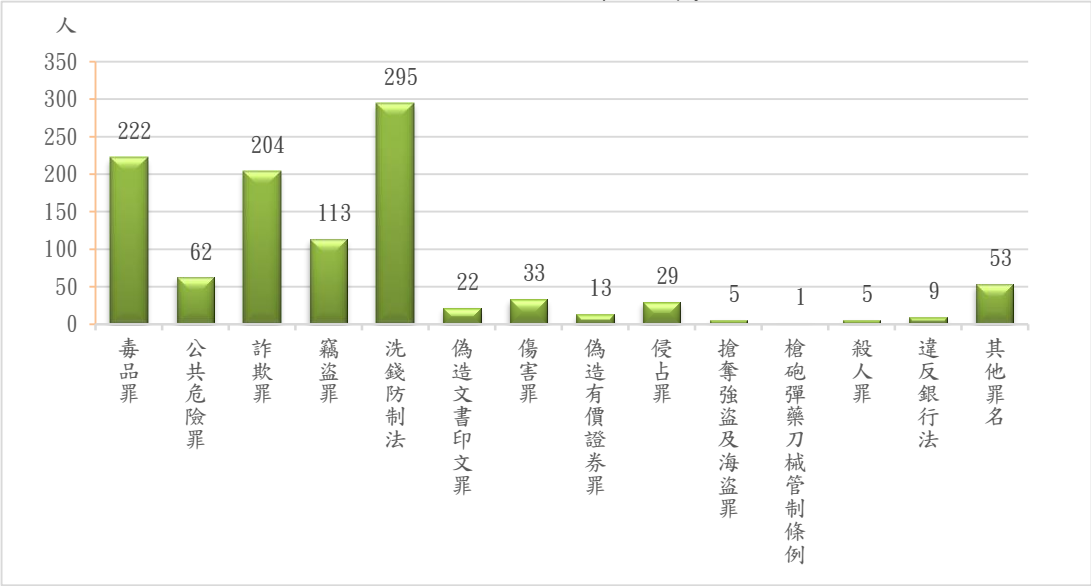
單位：人、%

項目別	110年	111年	112年	113年	114年1-12月	結構比
總計	806	671	739	856	1,066	100.0
毒品罪	408	243	207	212	222	20.8
公共危險罪	85	65	87	84	62	5.8
詐欺罪	96	99	112	113	204	19.1
竊盜罪	73	77	89	93	113	10.6
洗錢防制法	4	49	106	210	295	27.7
偽造文書印文罪	19	22	18	20	22	2.1
傷害罪	20	31	27	25	33	3.1
偽造有價證券罪	8	6	7	7	13	1.2
侵占罪	25	18	23	25	29	2.7
搶奪強盜及海盜罪	1	2	4	1	5	0.5
槍砲彈藥刀械管制	4	5	-	2	1	0.1
殺人罪	4	4	5	8	5	0.5
違反銀行法	4	7	3	3	9	0.8
其他罪名	57	93	51	53	53	5.0

註：毒品罪包括毒品危害防制條例、肅清煙毒條例及麻醉藥品管理條例，以下同。

圖4. 法務部矯正署桃園女子監獄 實際出獄受刑人主要罪名

114年1-12月



(六) 假釋出獄有期徒刑受刑人在監執行率

114年1-12月假釋出獄有期徒刑受刑人計250人，其中在監執行率以執行70-80%未滿者83人(占33.2%)最多；其次為80-90%未滿者78人(占31.2%)；第三為90%以上者47人(占18.8%)，三者合計為208人(占83.2%)。

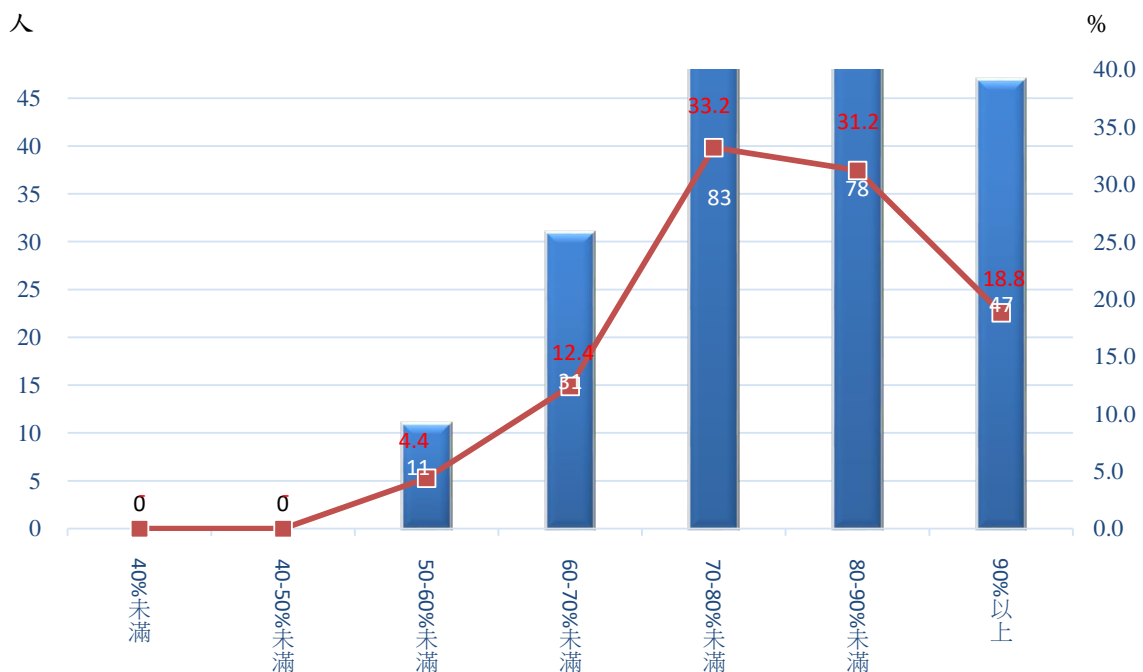
表9.法務部矯正署桃園女子監獄 有期徒刑受刑人 假釋出獄在監執行率

單位：人、%

年月別	總計	40%未滿	40-50%未滿	50-60%未滿	60-70%未滿	70-80%未滿	80-90%未滿	90%以上
110年	291	-	1	31	74	107	39	39
111年	221	-	-	45	63	74	23	16
112年	187	-	-	30	51	61	26	19
113年	160	-	-	13	41	58	26	22
114年1-12月	250	-	-	11	31	83	78	47
結構比(%)	100.0	-	-	4.4	12.4	33.2	31.2	18.8

圖5. 有期徒刑受刑人 假釋出獄在監執行率

114年1-12月



（七）在監受刑人主要罪名

114年12月底在監受刑人1,459人，其中以毒品罪599人(占41.1%)最多，其次為詐欺罪363人(占24.9%)，洗錢防制法163人(占11.2%)再次之，三者合計為1,125人(占77.2%)。

表10. 法務部矯正署桃園女子監獄 在監受刑人主要罪名

單位：人、%

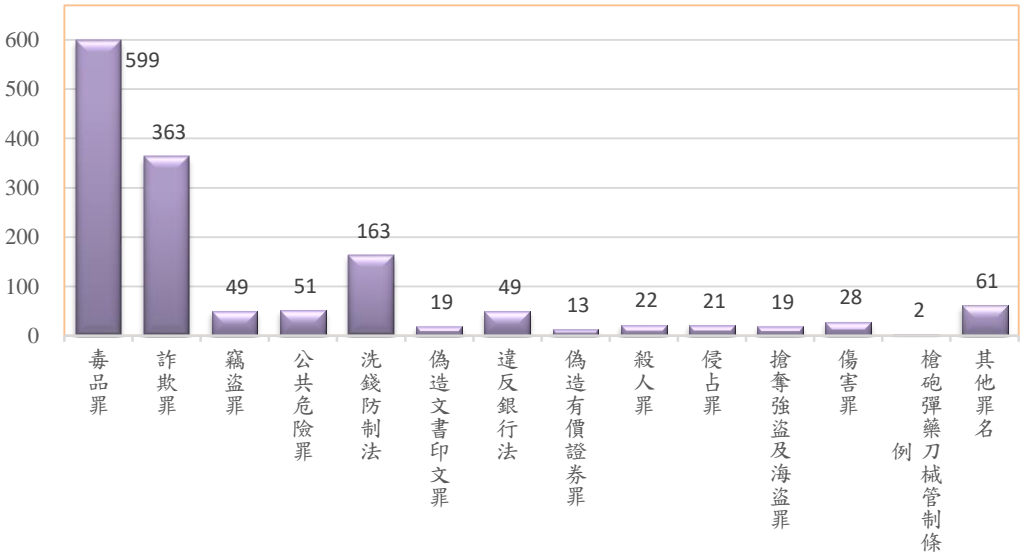
項目別	110年底	111年底	112年底	113年底	114年12月底	
						結構比
總計	1,023	1,034	1,107	1,249	1,459	100.0
毒品罪	628	557	540	571	599	41.1
詐欺罪	152	184	232	285	363	24.9
竊盜罪	30	40	46	46	49	3.4
公共危險罪	33	39	31	29	51	3.5
洗錢防制法	5	29	65	100	163	11.2
偽造文書印文罪	25	24	24	26	19	1.3
違反銀行法	26	29	33	35	49	3.4
偽造有價證券罪	20	16	24	21	13	0.9
殺人罪	18	19	20	20	22	1.5
侵占罪	12	18	25	21	21	1.4
搶奪強盜及海盜罪	16	20	12	17	19	1.3
傷害罪	12	15	10	25	28	1.9
槍砲彈藥刀械管制條例	2	2	6	3	2	0.1
其他罪名	44	65	39	50	61	4.2

註：毒品罪包括毒品危害防制條例、肅清煙毒條例及麻醉藥品管理條例，以下同。

圖6. 法務部矯正署桃園女子監獄 在監受刑人主要罪名

114年12月底

人





(八) 在監受刑人應執行刑刑名

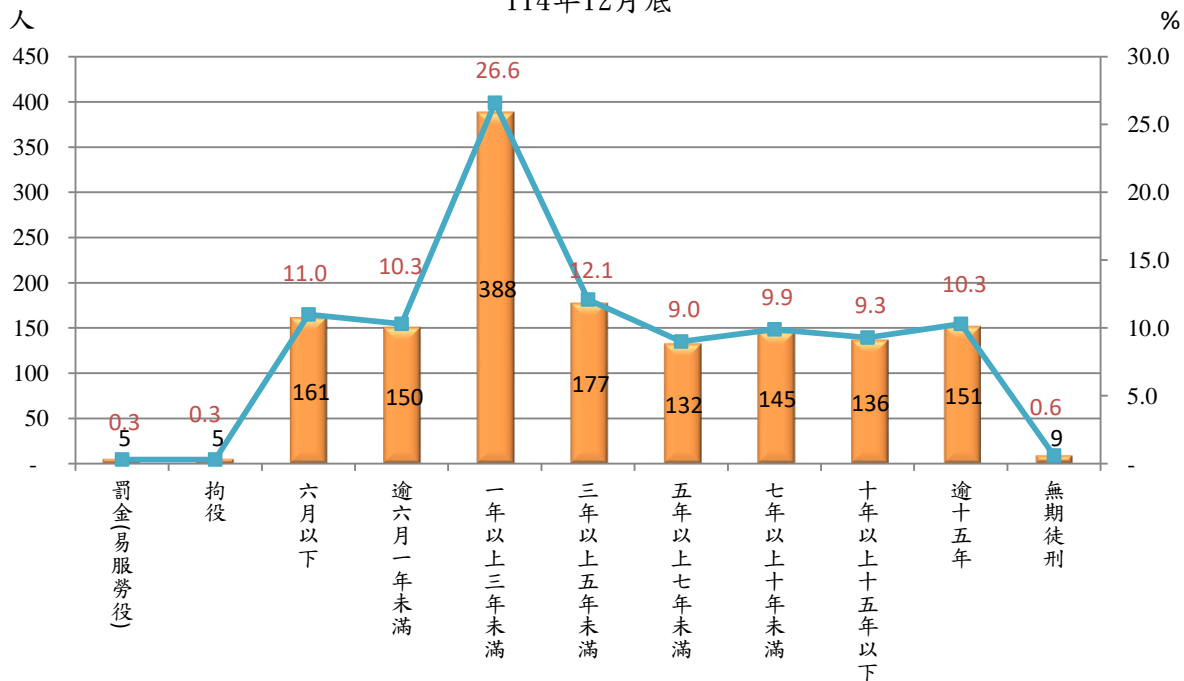
114年12月底在監受刑人為1,459人，其中無期徒刑9人(占0.6%)；有期徒刑應執行刑名一年以上三年未滿者388人最多(占26.6%)，三年以上五年未滿者177人(占12.1%)次之，六月以下者161人(占11.0%)再次之，前三項合計726人(占49.7%)。

表11. 法務部矯正署桃園女子監獄 在監受刑人應執行刑刑名

單位：人、%

項目別		110年底	111年底	112年底	113年底	114年12月底	百分比(%)
總計		1,023	1,034	1,107	1,249	1,459	100.0
罰金(易服勞役)		2	3	3	2	5	0.3
拘役		12	6	6	6	5	0.3
有期徒刑	六月以下	52	88	116	120	161	11.0
	逾六月一年未滿	66	62	61	85	150	10.3
	一年以上三年未滿	200	209	264	323	388	26.6
	三年以上五年未滿	188	151	155	181	177	12.1
	五年以上七年未滿	80	92	93	95	132	9.0
	七年以上十年未滿	124	135	127	141	145	9.9
	十年以上十五年以下	114	118	122	137	136	9.3
逾十五年		172	160	153	152	151	10.3
無期徒刑		13	10	7	7	9	0.6

圖7. 法務部矯正署桃園女子監獄 在監受刑人應執行刑刑名  
114年12月底



(九) 在監受刑人年齡分析

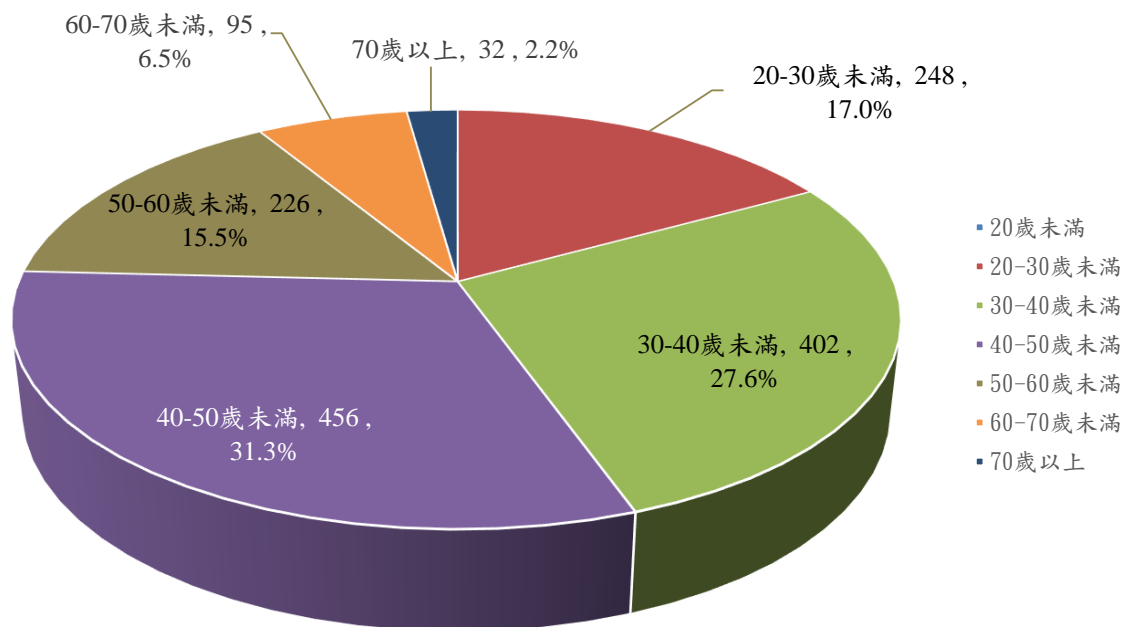
114年12月底在監受刑人為1,459人，其中年齡以40-50歲未滿者456人(占31.3%)最多；其次為30-40歲未滿者402人(占27.6%)；第三為20-30歲未滿者248人(占17.0%)，三者合計為1,106人(占75.9%)。另60歲以上計127人(占8.7%)，較去年增加12人，顯見高齡受刑人逐年成長。

表12.法務部矯正署桃園女子監獄 在監受刑人年齡分佈

單位：人、%

年月底別	總計	20歲未滿	20-30歲未滿	30-40歲未滿	40-50歲未滿	50-60歲未滿	60-70歲未滿	70歲以上
110年底	1,023	2	116	283	419	134	56	13
111年底	1,034	-	132	294	396	131	67	14
112年底	1,107	-	142	308	412	153	76	16
113年底	1,249	1	184	336	439	174	87	28
114年12月底	1,459	-	248	402	456	226	95	32
結構比(%)	100.0	-	17.0	27.6	31.3	15.5	6.5	2.2

圖8. 法務部矯正署桃園女子監獄 在監受刑人年齡分佈  
114年12月底



(十) 在監受刑人教育程度

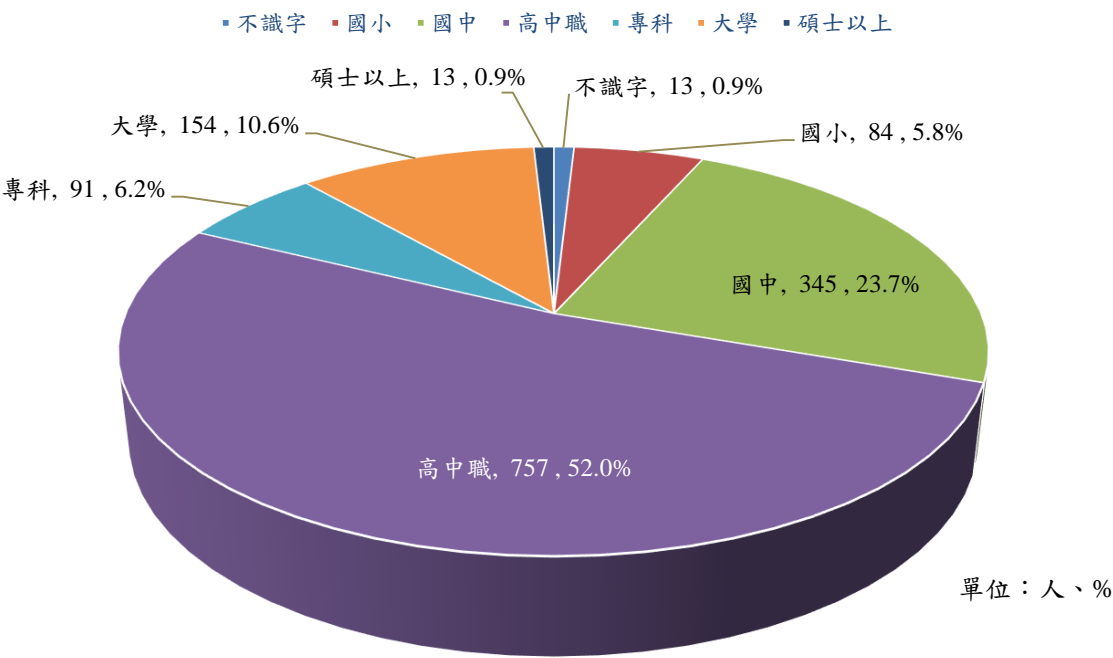
114年12月底在監受刑人為1,459人，其中以高中職者757人(占51.9%)最多；其次為國中者345人(占23.6%)；第三為大學者154人(占10.6%)，三者合計為1,256人(占86.1%)。另碩士以上計13人(占0.9%)。

表13.法務部矯正署桃園女子監獄 在監受刑人教育程度

單位：人、%

年月底別	總計	不識字	國小	國中	高中職	專科	大學	碩士以上	不詳
110年底	1,023	-	71	324	515	48	63	2	-
111年底	1,034	2	55	326	511	57	76	6	1
112年底	1,107	4	56	312	567	64	94	10	-
113年底	1,249	6	67	327	649	67	125	8	-
114年12月底	1,459	13	84	345	757	91	154	13	2
結構比(%)	100.0	0.9	5.8	23.6	51.9	6.2	10.6	0.9	0.1

圖9. 法務部矯正署桃園女子監獄 在監受刑人教育程度  
114年12月底



(十一) 在監受刑人國籍

114年12月底在監受刑人為1,459人，本國籍1,295人(占88.8%)，非本國籍164人(占11.2%)。非本國籍前三個主要國家分別為泰國62人、越南30人、印尼17人。

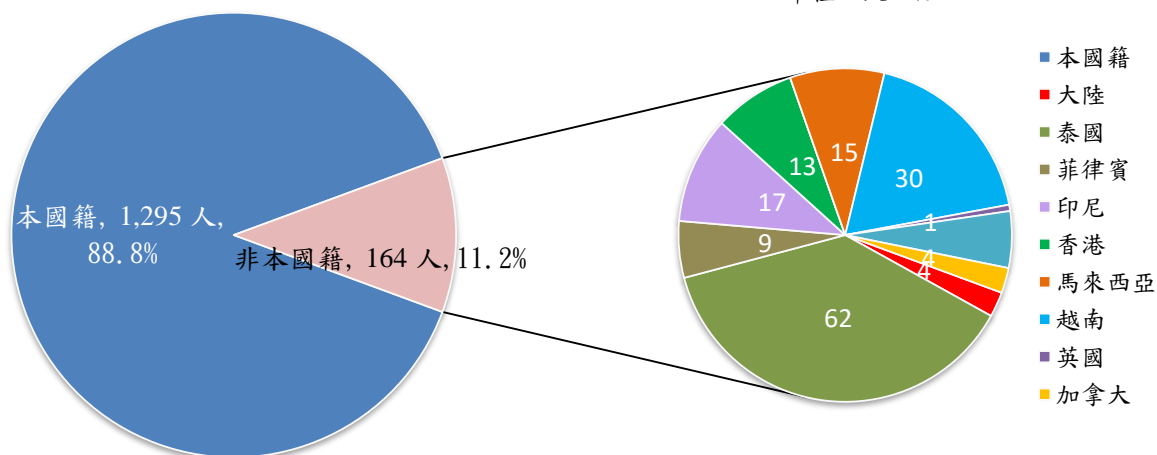
表14. 法務部矯正署桃園女子監獄 在監受刑人國籍

單位：人、%

項目別		110年底	111年底	112年底	113年底	114年12月底	結構比(%)
總計		1,023	1,034	1,107	1,249	1,459	100.0
本國籍		987	1,002	1,070	1,173	1,295	88.8
非本國籍	計	36	32	37	76	164	11.2
	大陸	1	3	2	1	4	0.3
	泰國	5	5	4	20	62	4.2
	菲律賓	3	4	4	7	9	0.6
	印尼	8	10	15	16	17	1.2
	香港	1	1	1	3	13	0.9
	新加坡	-	-	-	-	-	-
	馬來西亞	4	1	2	8	15	1.0
	越南	9	6	7	15	30	2.1
	英國	2	-	-	1	1	0.1
	加拿大	2	1	1	3	4	0.3
	其他	1	1	1	2	9	0.6

圖10. 法務部矯正署桃園女子監獄 在監受刑人國籍  
114年12月底

單位：人、%



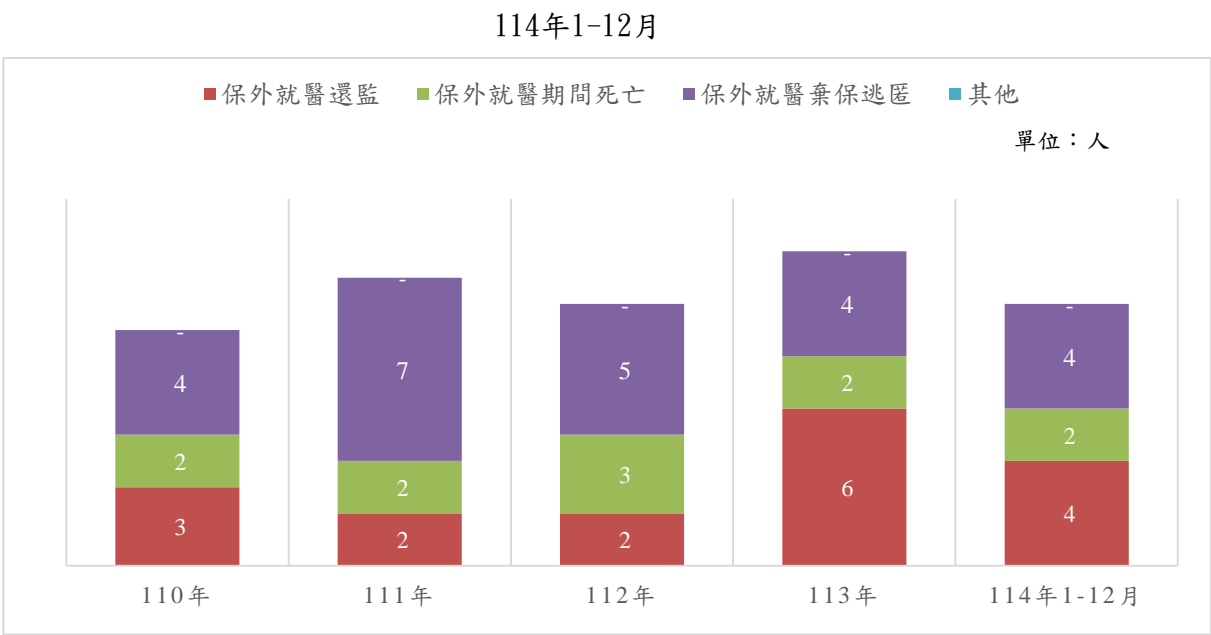
(十二) 受刑人保外就醫情形

上年底保外就醫人數20人，114年1-12月辦理保外就醫人數9人，114年1-12月保外就醫結束原因及人數：保外就醫還監4人，保外就醫期間死亡2人，保外就醫棄保逃匿4人，其他0人；截至本月底尚在保外就醫人數19人。

表15. 法務部矯正署桃園女子監獄 受刑人保外就醫情形

年月別	上年底保外就醫人數	本年度辦理保外就醫人數	保外就醫結束原因及人數					年(月)底保外就醫人數
			計	保外就醫還監	保外就醫期間死亡	保外就醫棄保逃匿	其他	
110年	12	8	9	3	2	4	-	11
111年	11	16	11	2	2	7	-	16
112年	16	13	10	2	3	5	-	19
113年	19	13	12	6	2	4	-	20
114年1-12月	20	9	10	4	2	4	-	19

圖11. 法務部矯正署桃園女子監獄 受刑人保外就醫結束原因



(十三) 受刑人移監情形

114年1-12月本監移出至他監207人，其中以高雄女子監獄115人(占55.6%)最多，其次為臺中女子監獄68人(占32.9%)，臺北監獄7人(占3.4%)再次之。

114年1-12月他監移入至本監114人，其中以臺北女子分監54人(占47.4%)最多，其次為臺中女子監獄26人(占22.8%)，高雄女子監獄17人(占14.9%)再次之。

表16. 法務部矯正署桃園女子監獄 本監移出他監情形

單位：人、%

項目別	110年	111年	112年	113年	114年1-12月	
						結構比
總 計	141	191	189	118	207	100.0
臺 北 監 獄	10	8	8	7	7	3.4
臺 北 女 子 分 監	20	-	-	11	7	3.4
新 竹 分 監	1	4	6	3	2	1.0
臺 中 女 子 監 獄	39	85	91	95	68	32.9
臺中女子外役分監	23	22	14	1	7	3.4
雲 林 監 獄	-	-	-	-	-	0.0
高 雄 女 子 監 獄	21	33	70	1	115	55.6
花 蓮 監 獄	-	-	-	-	-	0.0
花 蓮 分 監	-	1	-	-	-	0.0
宜 蘭 監 獄	1	21	-	-	-	0.0
宜蘭女子外役分監	26	17	-	-	-	0.0
臺 東 監 獄	-	-	-	-	1	0.5
明 陽 中 學	-	-	-	-	-	0.0

表17. 法務部矯正署桃園女子監獄 他監移入本監情形

單位：人、%

項目別	110年	111年	112年	113年	114年1-12月	
						結構比
總 計	64	66	78	99	114	100.0
臺 北 監 獄	7	7	4	4	5	4.4
臺 北 女 子 分 監	39	49	60	66	54	47.4
苗 栗 分 監	1	-	1	-	-	0.0
臺 中 女 子 監 獄	11	4	5	16	26	22.8
臺中女子外役分監	-	-	-	-	-	0.0
彰 化 分 監	-	1	1	-	3	2.6
雲 林 第 二 監 獄	2	-	1	3	1	0.9
鹿 草 分 監	1	1	-	1	3	2.6
臺 南 分 監	-	1	1	1	4	3.5
高 雄 女 子 監 獄	1	1	4	8	17	14.9
竹 田 分 監	-	-	1	-	1	0.9
臺 東 監 獄	-	-	-	-	-	0.0
花 蓮 監 獄	-	-	-	-	-	0.0
宜 蘭 監 獄	2	1	-	-	-	0.0