

法務部矯正署桃園女子監獄

收容現況及特性

本監（暨戒治所）於民國88年7月1日成立，佔地約3.68公頃，核定容額為1,027人。

一、收容對象

（一）受刑人：

1. 收容臺灣高等檢察署及臺灣桃園、新竹地方檢察署檢察官指揮執行之女性受刑人。
2. 收容臺灣士林地方檢察署檢察官指揮執行刑期三年以上之女性受刑人。
3. 收容臺灣臺北、新北地方檢察署檢察官指揮執行刑期六月以上之女性受刑人。
4. 兼收其他符合監獄受刑人移監作業要點規定之女性受刑人。
5. 兼收外籍女性受刑人。

（二）受戒治人：

1. 收容臺灣高等法院檢察署、臺灣高等法院花蓮分院檢察署、臺灣臺北、士林、新北、桃園、新竹、花蓮、宜蘭、基隆地方法院檢察署檢察官指揮執行之女性受戒治人。



二、收容特色

(一) 超額收容狀況分析

113年4月底在監收容人數為1,206人（含受刑人1,154人、押候執行者(乙種指揮書)14人及受戒治人38人），超收人數為179人，超收比率為17.4%。

表1. 法務部矯正署桃園女子監獄 各類收容人數

單位：人

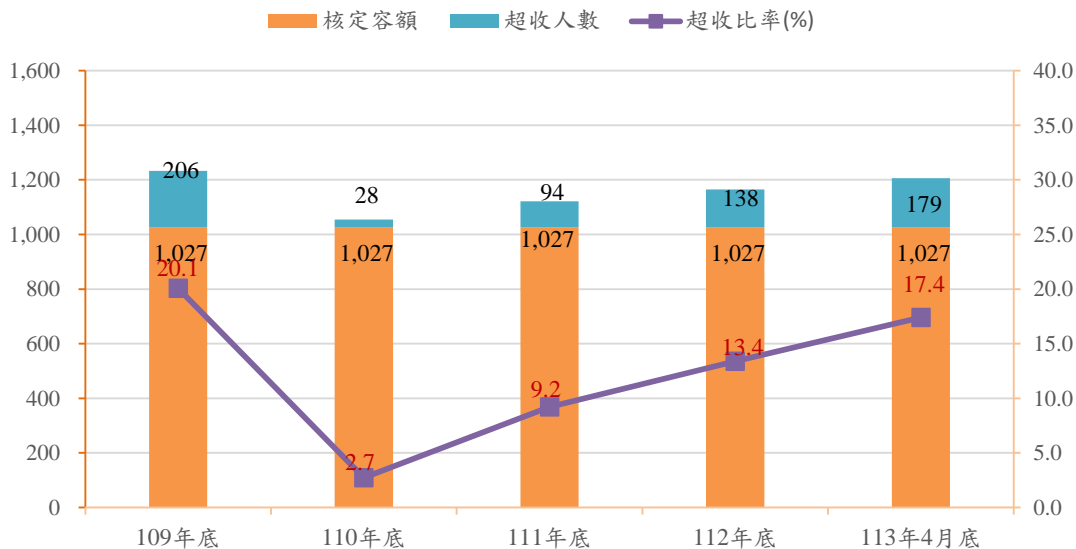
項目別	109年底	110年底	111年底	112年底	113年4月底
總收容人數	1,233	1,055	1,121	1,165	1,206
受刑人	1,208	1,023	1,034	1,107	1,154
押候執行者(乙種指揮書)	4	5	6	8	14
受戒治人	21	27	81	50	38

表2. 法務部矯正署桃園女子監獄 收容人超額收容情形

單位：人、%

項目別	109年底	110年底	111年底	112年底	113年4月底
總收容人數	1,233	1,055	1,121	1,165	1,206
核定容額	1,027	1,027	1,027	1,027	1,027
超收人數	206	28	94	138	179
超收比率(%)	20.1	2.7	9.2	13.4	17.4

圖1. 法務部矯正署桃園女子監獄 收容人超額收容狀況



(二) 監獄受刑人收容情形

113年1-4月監獄受刑人入監人數458人，其中新入監330人，出監人數411人，其中執行完畢期滿出獄229人、假釋出獄60人，年(月)底在監人數1,154人。

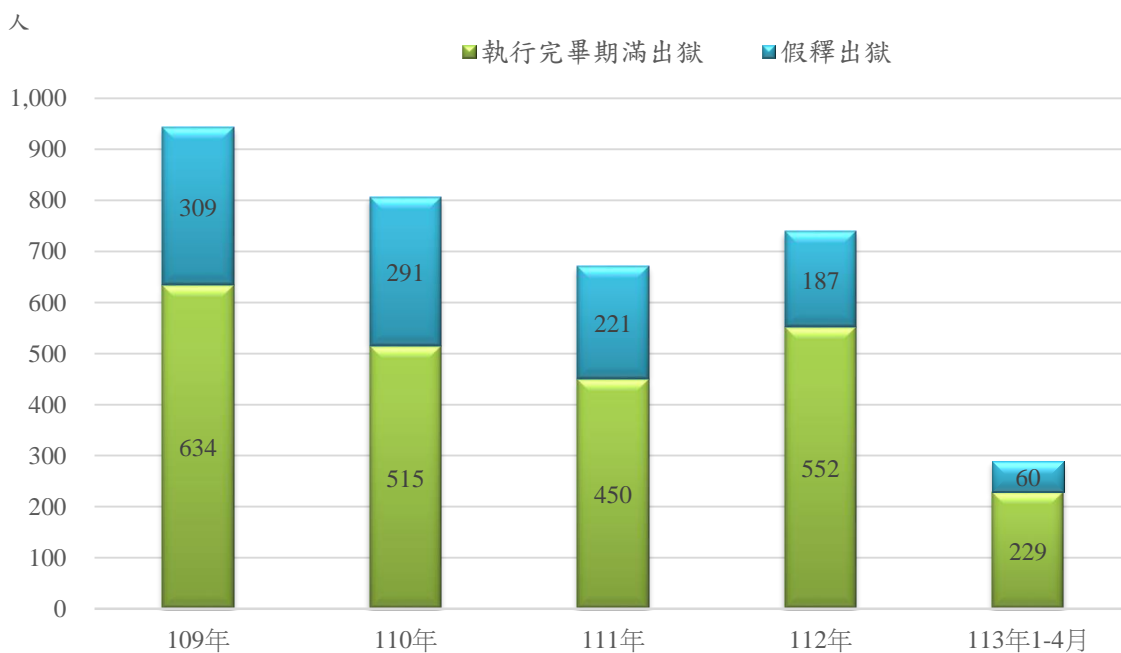
表3. 法務部矯正署桃園女子監獄 受刑人收容情形

年別	總計	上年底 在監人數	入監人數		出監人數		年(月)底 在監人數	
			新入監	執行完畢 期滿出獄	假釋出獄			
						109年		2,596
110年	2,279	1,208	1,071	693	1,256	515	291	1,023
111年	2,121	1,023	1,098	802	1,087	450	221	1,034
112年	2,284	1,034	1,250	920	1,177	552	187	1,107
113年1-4月	1,565	1,107	458	330	411	229	60	1,154

單位：人

備註：不含乙種指揮書(押候執行者)

圖2. 法務部矯正署桃園女子監獄 受刑人實際出獄情形



(三) 戒治所收容情形

113年1-4月受戒治人入所29人，其中新入所15人；受戒治人出所41人，其中執行期滿0人，停止戒治34人，月底在所人數38人。

113年1-4月新入所毒品級別：第一級毒品10人、第二級毒品5人，月底在所毒品級別：第一級毒品22人、第二級毒品16人。

表4. 法務部矯正署桃園女子戒治所收容情形

年別	總計	上年底 在所人數	入所人數		出所人數		年(月)底 在所人數	
			新入所	執行期滿	停止戒治			
108年	64	28	36	20	45	-	38	19
109年	48	19	29	17	27	-	25	21
110年	141	21	120	87	114	-	42	27
111年	189	27	162	80	108	-	90	81
113年1-4月	79	50	29	15	41	-	34	38

單位：人

表5. 法務部矯正署桃園女子戒治所受戒治人 新入所毒品級別

年別	總計	第一級 毒品	第二級 毒品	第三級 毒品
109年	17	5	12	-
110年	87	37	50	-
111年	80	43	37	-
112年	57	43	14	-
113年1-4月	15	10	5	-

表6. 法務部矯正署桃園女子戒治所受戒治人 在所毒品級別

年別	總計	第一級 毒品	第二級 毒品	第三級 毒品
109年	21	6	15	-
110年	27	18	9	-
111年	81	46	35	-
112年	50	36	14	-
113年1-4月	38	22	16	-

(四) 新入監受刑人主要罪名

113年1-4月監獄新入監受刑人330人，其中以毒品罪76人(占23.0%)最多，其次為洗錢防制法66人(占20.0%)，詐欺罪49人(占14.8%)再次之。前三大罪名合計191人(占57.8%)。

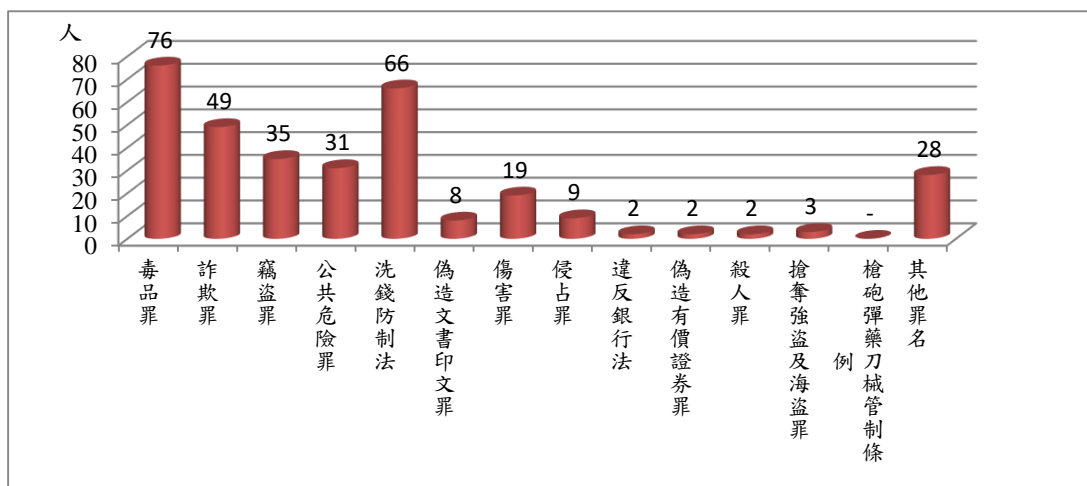
表7. 法務部矯正署桃園女子監獄 新入監受刑人主要罪名

單位：人、%

項目別	109年	110年	111年	112年	113年1-4月	
					人數	結構比
總計	1,021	693	802	920	330	100.0
毒品罪	467	224	199	213	76	23.0
詐欺罪	146	153	172	201	49	14.8
竊盜罪	96	68	80	93	35	10.6
公共危險罪	109	73	73	79	31	9.4
洗錢防制法	2	8	80	136	66	20.0
偽造文書印文罪	24	19	23	21	8	2.4
傷害罪	19	21	36	31	19	5.8
侵占罪	37	21	25	30	9	2.7
違反銀行法	14	26	22	17	2	0.6
偽造有價證券罪	14	10	11	16	2	0.6
殺人罪	10	7	14	10	2	0.6
搶奪強盜及海盜罪	4	7	11	4	3	0.9
槍砲彈藥刀械管制條例	5	3	4	4	-	0.0
其他罪名	69	56	127	65	28	8.5

註：毒品罪包括毒品危害防制條例、肅清煙毒條例及麻醉藥品管理條例，以下同。

圖3. 法務部矯正署桃園女子監獄 新入監受刑人主要罪名
113年1-4月



(五) 實際出獄受刑人罪名

113年1-4月實際出獄受刑人為289人，其中以毒品罪70人(占24.2%)最多；其次為洗錢防制法54人(占18.7%)；詐欺罪38人(占13.1%)再次之，三者合計為162人(占56.0%)。

表8.法務部矯正署桃園女子監獄 實際出獄受刑人主要罪名

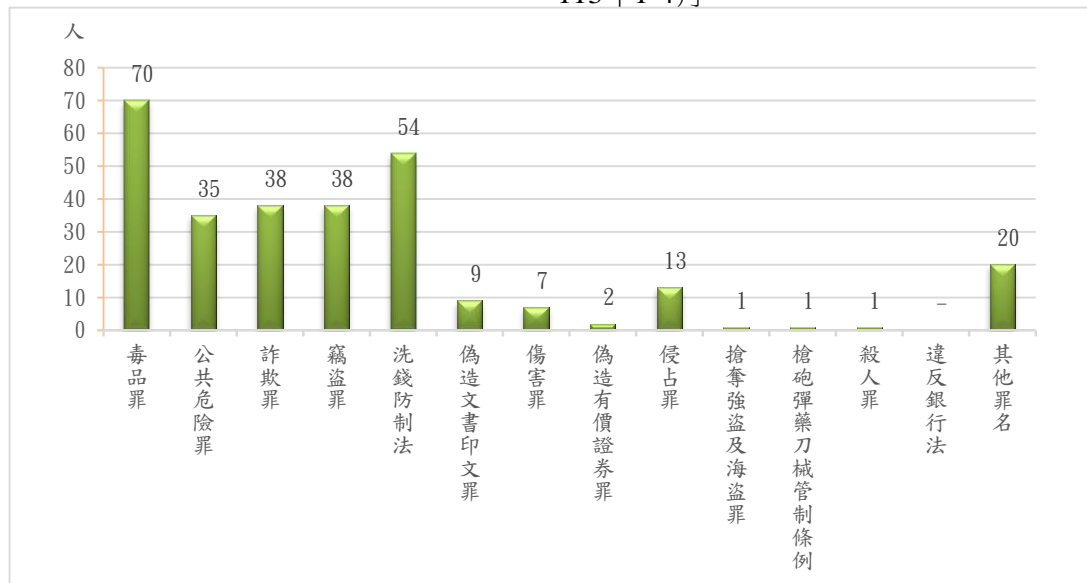
單位：人、%

項目別	109年	110年	111年	112年	113年1-4月	
					人數	結構比
總計	943	806	671	739	289	100.0
毒品罪	483	408	243	207	70	24.2
公共危險罪	100	85	65	87	35	12.1
詐欺罪	102	96	99	112	38	13.1
竊盜罪	106	73	77	89	38	13.1
洗錢防制法	1	4	49	106	54	18.7
偽造文書印文罪	22	19	22	18	9	3.1
傷害罪	17	20	31	27	7	2.4
偽造有價證券罪	8	8	6	7	2	0.7
侵占罪	28	25	18	23	13	4.5
搶奪強盜及海盜罪	5	1	2	4	1	0.3
槍砲彈藥刀械管制	6	4	5	-	1	0.3
殺人罪	6	4	4	5	1	0.3
違反銀行法	4	4	7	3	-	0.0
其他罪名	55	57	93	51	20	6.9

註：毒品罪包括毒品危害防制條例、肅清煙毒條例及麻醉藥品管理條例，以下同。

圖4.法務部矯正署桃園女子監獄 實際出獄受刑人主要罪名

113年1-4月



(六) 假釋出獄有期徒刑受刑人在監執行率

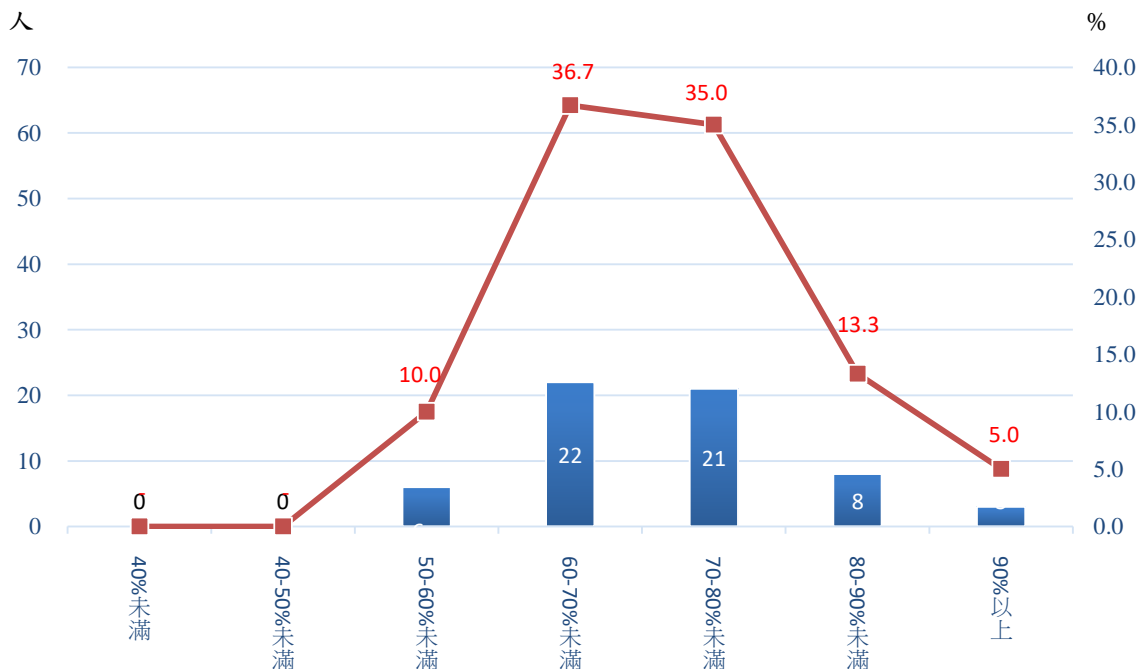
113年1-4月假釋出獄有期徒刑受刑人計60人，其中在監執行率以執行60-70%未滿者22人(占36.7%)最多；其次為70-80%未滿者21人(占35.0%)；第三為80-90%未滿者8人(占13.3%)，三者合計為51人(占85.0%)。

表9.法務部矯正署桃園女子監獄 有期徒刑受刑人 假釋出獄在監執行率

單位：人、%

項目別	總計	40%未滿	40-50%未滿	50-60%未滿	60-70%未滿	70-80%未滿	80-90%未滿	90%以上
109年	309	-	1	25	96	113	48	26
110年	291	-	1	31	74	107	39	39
111年	221	-	-	45	63	74	23	16
112年	187	-	-	30	51	61	26	19
113年1-4月	60	-	-	6	22	21	8	3
結構比(%)	100.0	-	-	10.0	36.7	35.0	13.3	5.0

圖5. 有期徒刑受刑人 假釋出獄在監執行率
113年1-4月



(七) 在監受刑人主要罪名

113年4月底在監受刑人1,154人，其中以毒品罪541人(占46.9%)最多，其次為詐欺罪248人(占21.5%)，洗錢防制法81人(占7.0%)再次之，三者合計為870人(占75.4%)。

表10. 法務部矯正署桃園女子監獄 在監受刑人主要罪名

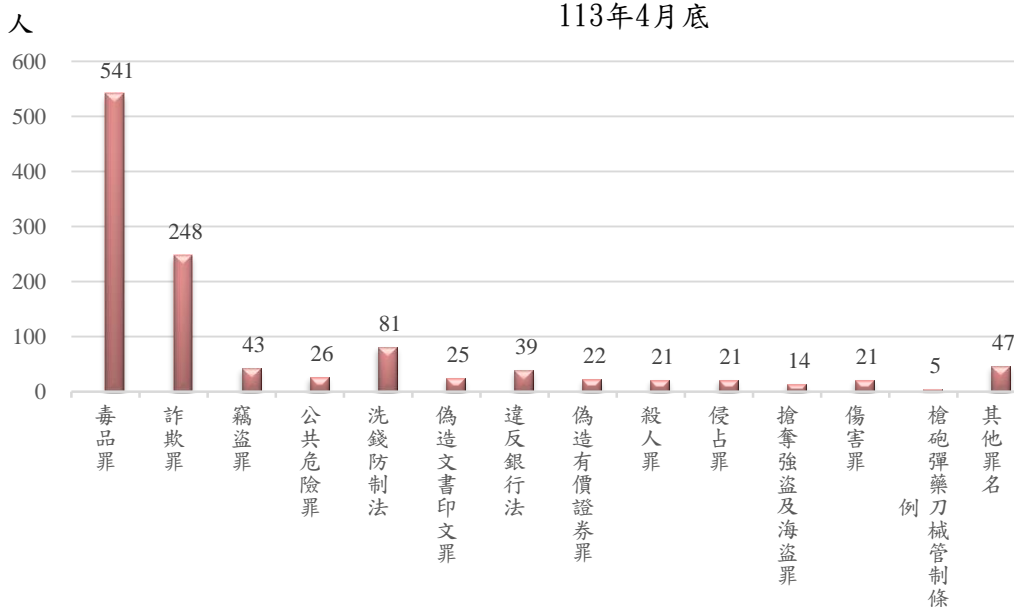
單位：人、%

項目別	109年底	110年底	111年底	112年底	113年4月底	
					人數	結構比
總計	1,208	1,023	1,034	1,107	1,154	100.0
毒品罪	823	628	557	540	541	46.9
詐欺罪	122	152	184	232	248	21.5
竊盜罪	34	30	40	46	43	3.7
公共危險罪	45	33	39	31	26	2.3
洗錢防制法	1	5	29	65	81	7.0
偽造文書印文罪	25	25	24	24	25	2.2
違反銀行法	12	26	29	33	39	3.4
偽造有價證券罪	23	20	16	24	22	1.9
殺人罪	18	18	19	20	21	1.8
侵占罪	20	12	18	25	21	1.8
搶奪強盜及海盜罪	10	16	20	12	14	1.2
傷害罪	12	12	15	10	21	1.8
槍砲彈藥刀械管制條例	4	2	2	6	5	0.4
其他罪名	51	44	65	39	47	4.1

註：毒品罪包括毒品危害防制條例、肅清煙毒條例及麻醉藥品管理條例，以下同。

圖6. 法務部矯正署桃園女子監獄 在監受刑人主要罪名

113年4月底



(八) 在監受刑人應執行刑刑名

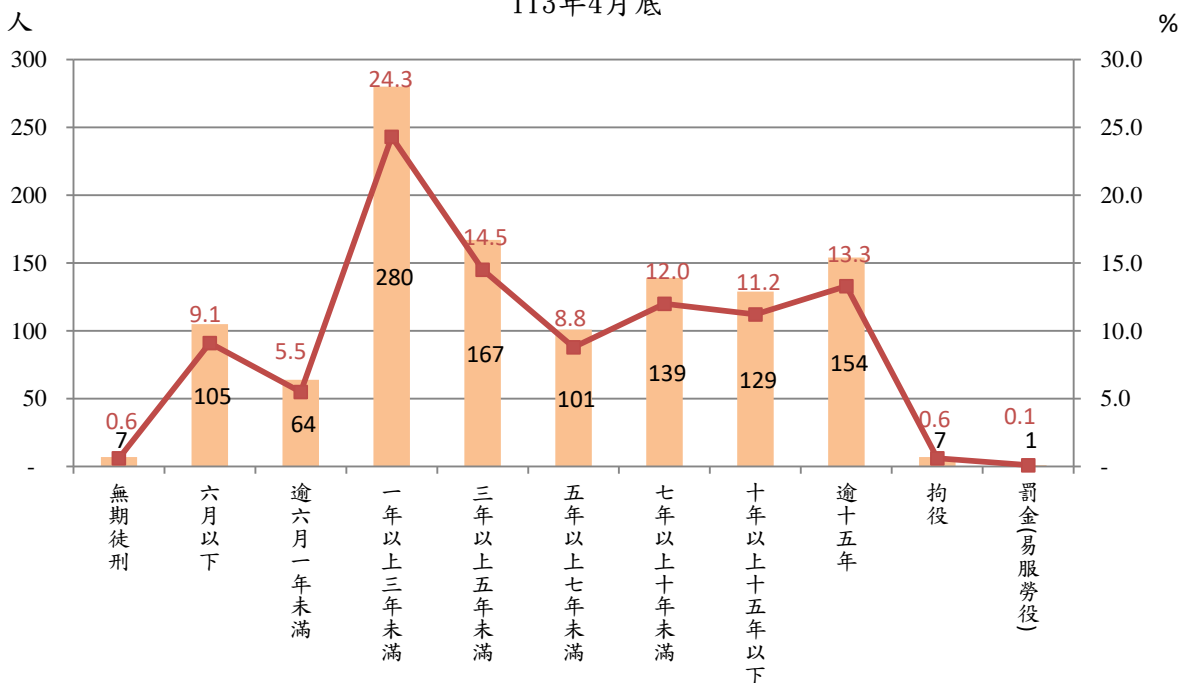
113年4月底在監受刑人為1,154人，其中無期徒刑7人(占0.6%)；有期徒刑應執行刑名一年以上三年未滿者280人最多(占24.3%)，三年以上五年未滿者167人(占14.5%)次之，逾十五年者154人(占13.3%)再次之，前三項合計601人(占52.1%)。

表11. 法務部矯正署桃園女子監獄 在監受刑人應執行刑刑名

單位：人、%

項目別	109年底	110年底	111年底	112年底	113年4月底		
					百分比(%)		
總計	1,208	1,023	1,034	1,107	1,154	100.0	
無期徒刑	13	13	10	7	7	0.6	
有期徒刑	六月以下	85	52	88	116	105	9.1
	逾六月一年未滿	107	66	62	61	64	5.5
	一年以上三年未滿	311	200	209	264	280	24.3
	三年以上五年未滿	179	188	151	155	167	14.5
	五年以上七年未滿	92	80	92	93	101	8.8
	七年以上十年未滿	125	124	135	127	139	12.0
	十年以上十五年以下	108	114	118	122	129	11.2
逾十五年	181	172	160	153	154	13.3	
拘役	5	12	6	6	7	0.6	
罰金(易服勞役)	2	2	3	3	1	0.1	

圖7. 法務部矯正署桃園女子監獄 在監受刑人應執行刑刑名
113年4月底



(九) 在監受刑人年齡分析

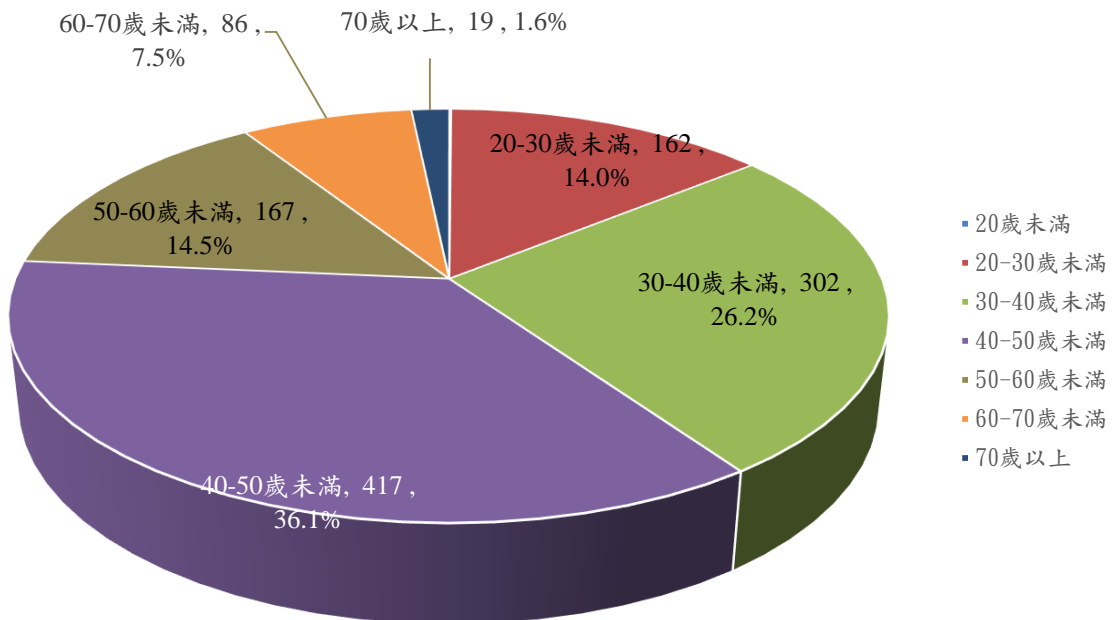
113年4月底在監受刑人為1,154人，其中年齡以40-50歲未滿者417人(占36.1%)最多；其次為30-40歲未滿者302人(占26.2%)；第三為50-60歲未滿者167人(占14.5%)，三者合計為886人(占76.8%)。另70歲以上計19人(占1.6%)。

表12.法務部矯正署桃園女子監獄 在監受刑人年齡分佈

單位：人、%

項目別	總計	20歲未滿	20-30歲未滿	30-40歲未滿	40-50歲未滿	50-60歲未滿	60-70歲未滿	70歲以上
109年底	1,208	1	143	373	486	138	54	13
110年底	1,023	2	116	283	419	134	56	13
111年底	1,034	-	132	294	396	131	67	14
112年底	1,107	-	142	308	412	153	76	16
113年4月底	1,154	1	162	302	417	167	86	19
結構比(%)	100.0	0.1	14.0	26.2	36.1	14.5	7.5	1.6

圖8.法務部矯正署桃園女子監獄 在監受刑人年齡分佈
113年4月底



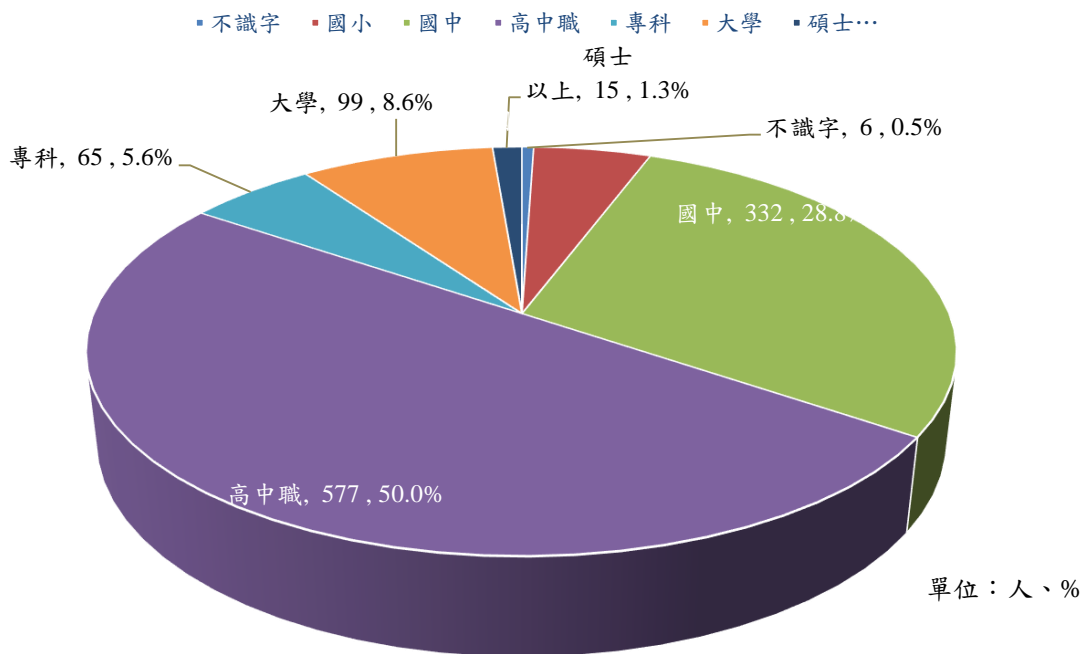
(十) 在監受刑人教育程度

113年4月底在監受刑人為1,154人，其中以高中職者577人(占50.0%)最多；其次為國中者332人(占28.8%)；第三為大學者99人(占8.6%)，三者合計為1,008人(占87.4%)。另碩士以上計15人(占1.3%)。

表13.法務部矯正署桃園女子監獄 在監受刑人教育程度

項目別	單位：人、%								
	總計	不識字	國小	國中	高中職	專科	大學	碩士以上	不詳
109年底	1,208	9	84	403	586	55	66	5	-
110年底	1,023	-	71	324	515	48	63	2	-
111年底	1,034	2	55	326	511	57	76	6	1
112年底	1,107	4	56	312	567	64	94	10	-
113年4月底	1,154	6	60	332	577	65	99	15	-
結構比(%)	100.0	0.5	5.2	28.8	50.0	5.6	8.6	1.3	-

圖9.法務部矯正署桃園女子監獄 在監受刑人教育程度
113年4月底



(十一) 在監受刑人國籍

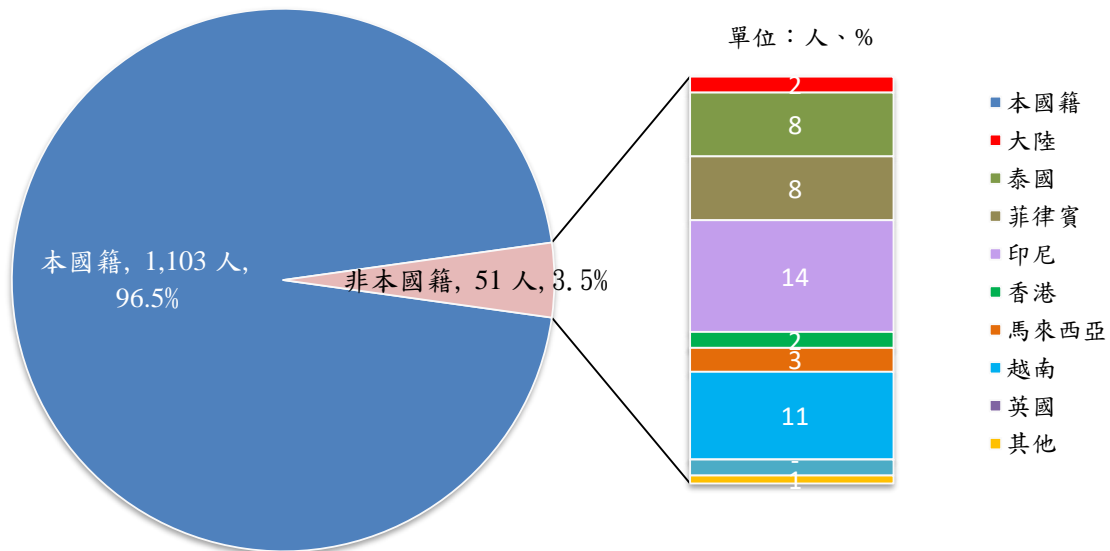
113年4月底在監受刑人為1,154人，本國籍1,103人(占95.6%)，非本國籍51人(占4.4%)。非本國籍前三個主要國家分別為印尼14人、越南11人、泰國8人。

表14. 法務部矯正署桃園女子監獄 在監受刑人國籍

單位：人、%

項目別		109年底	110年底	111年底	112年底	113年4月底	
						人數	結構比(%)
總計		1,208	1,023	1,034	1,107	1,154	100.0
本國籍		1,166	987	1,002	1,070	1,103	95.6
非本國籍		42	36	32	37	51	4.4
大陸		2	1	3	2	2	0.2
泰國		4	5	5	4	8	0.7
菲律賓		3	3	4	4	8	0.7
印尼		8	8	10	15	14	1.2
香港		1	1	1	1	2	0.2
新加坡		-	-	-	-	-	-
馬來西亞		6	4	1	2	3	0.3
越南		12	9	6	7	11	1.0
英國		2	2	-	-	-	-
加拿大		-	2	1	1	2	0.2
其他		4	1	1	1	1	0.1

圖10. 法務部矯正署桃園女子監獄 在監受刑人國籍
113年4月底



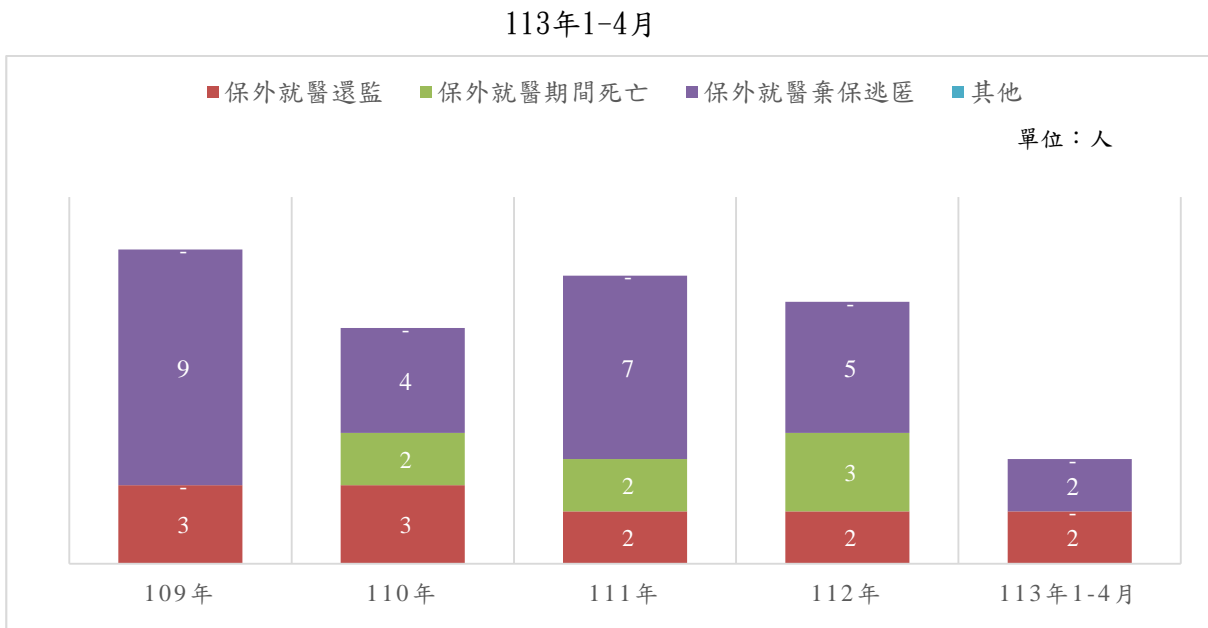
(十二) 受刑人保外就醫情形

上年底保外就醫人數19人，113年1-4月辦理保外就醫人數5人，113年1-4月保外就醫結束原因及人數：保外就醫還監2人，保外就醫期間死亡0人，保外就醫棄保逃匿2人，其他0人；截至本月底尚在保外就醫人數20人。

表15. 法務部矯正署桃園女子監獄 受刑人保外就醫情形

項目別	上年底保外就醫人數	本年度辦理保外就醫人數	保外就醫結束原因及人數					年(月)底保外就醫人數
			計	保外就醫還監	保外就醫期間死亡	保外就醫棄保逃匿	其他	
109年	11	13	12	3	-	9	-	12
110年	12	8	9	3	2	4	-	11
111年	11	16	11	2	2	7	-	16
112年	16	13	10	2	3	5	-	19
113年1-4月	19	5	4	2	-	2	-	20

圖11. 法務部矯正署桃園女子監獄 受刑人保外就醫結束原因



(十三) 受刑人移監情形

113年1-4月本監移出至他監21人，其中以臺北女子分監11人(占52.4%)最多，其次為臺中女子監獄7人(占33.3%)，臺北監獄1人(占4.8%)再次之。

113年1-4月他監移入至本監34人，其中以臺北女子分監22人(占64.7%)最多，其次為臺中女子監獄5人(占14.7%)，高雄女子監獄4人(占11.8%)再次之。

表16. 法務部矯正署桃園女子監獄本監移出他監情形

單位：人、%

項目別	109年	110年	111年	112年	113年1-4月	
					人數	結構比
總計	251	141	191	189	21	100.0
臺北監獄	13	10	8	8	1	4.8
臺北女子分監	92	20	-	-	11	52.4
新竹分監	-	1	4	6	1	4.8
臺中女子監獄	111	39	85	91	7	33.3
臺中女子外役分監	7	23	22	14	-	0.0
雲林監獄	-	-	-	-	-	0.0
高雄女子監獄	-	21	33	70	1	4.8
花蓮監獄	-	-	-	-	-	0.0
花蓮分監	-	-	1	-	-	0.0
宜蘭監獄	-	1	21	-	-	0.0
宜蘭女子外役分監	26	26	17	-	-	0.0
臺東監獄	2	-	-	-	-	0.0
明陽中學	-	-	-	-	-	0.0

表17. 法務部矯正署桃園女子監獄他監移入本監情形

單位：人、%

項目別	109年	110年	111年	112年	113年1-4月	
					人數	結構比
總計	70	64	66	78	34	100.0
臺北監獄	9	7	7	4	2	5.9
臺北女子分監	48	39	49	60	22	64.7
苗栗分監	-	1	-	1	-	0.0
臺中女子監獄	6	11	4	5	5	14.7
臺中女子外役分監	-	-	-	-	-	0.0
彰化分監	-	-	1	1	-	0.0
雲林第二監獄	2	2	-	1	1	2.9
鹿草分監	-	1	1	-	-	0.0
臺南分監	-	-	1	1	-	0.0
高雄女子監獄	4	1	1	4	4	11.8
竹田分監	-	-	-	1	-	0.0
臺東監獄	-	-	-	-	-	0.0
花蓮監獄	-	-	-	-	-	0.0
宜蘭監獄	1	2	1	-	-	0.0