

法務部矯正署桃園女子監獄

收容現況及特性

本監（暨戒治所）於民國88年7月1日成立，佔地約3.68公頃，核定容額為1,027人。

一、收容對象

（一）受刑人：

1. 收容臺灣高等檢察署及臺灣桃園、新竹地方檢察署檢察官指揮執行之女性受刑人。
2. 收容臺灣士林地方檢察署檢察官指揮執行刑期三年以上之女性受刑人。
3. 收容臺灣臺北、新北地方檢察署檢察官指揮執行刑期六月以上之女性受刑人。
4. 兼收其他符合監獄受刑人移監作業要點規定之女性受刑人。
5. 兼收外籍女性受刑人。

（二）受戒治人：

1. 收容臺灣高等法院檢察署、臺灣高等法院花蓮分院檢察署、臺灣臺北、士林、新北、桃園、新竹、花蓮、宜蘭、基隆地方法院檢察署檢察官指揮執行之女性



二、收容特色

(一) 超額收容狀況分析

112年10月底在監收容人數為1,228人（含受刑人1,167人、押候執行者(乙種指揮書)6人及受戒治人55人），超收人數為201人，超收比率為19.6%。

表1. 法務部矯正署桃園女子監獄各類收容人數

單位：人

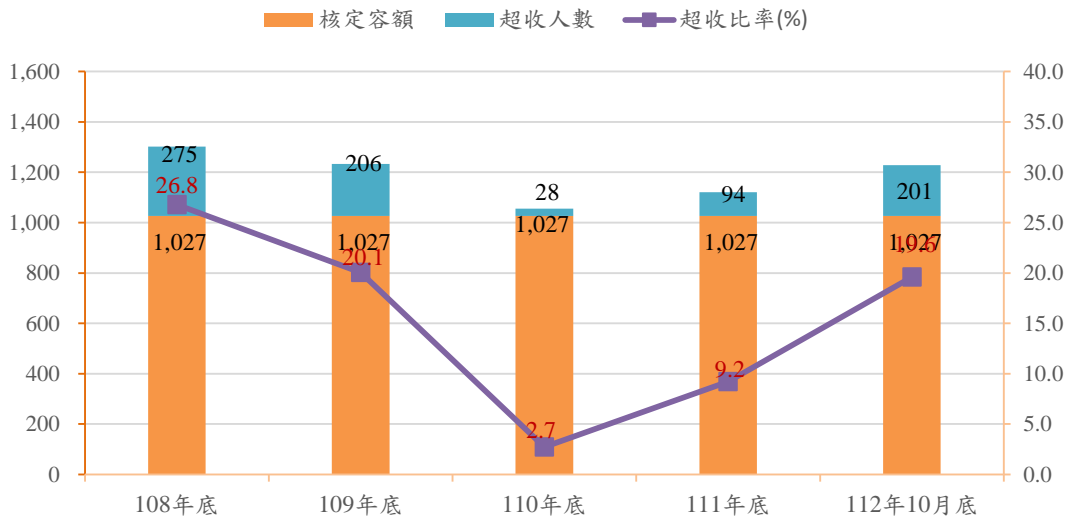
項目別	108年底	109年底	110年底	111年底	12年10月底
總收容人數	1,302	1,233	1,055	1,121	1,228
受刑人	1,274	1,208	1,023	1,034	1,167
押候執行者(乙種指揮書)	9	4	5	6	6
受戒治人	19	21	27	81	55

表2. 法務部矯正署桃園女子監獄收容人超額收容情形

單位：人、%

項目別	108年底	109年底	110年底	111年底	12年10月底
總收容人數	1,302	1,233	1,055	1,121	1,228
核定容額	1,027	1,027	1,027	1,027	1,027
超收人數	275	206	28	94	201
超收比率(%)	26.8	20.1	2.7	9.2	19.6

圖1. 法務部矯正署桃園女子監獄收容人超額收容狀況



(二) 監獄受刑人收容情形

112年1-10月監獄受刑人入監人數990人，其中新入監738人，出監人數857人，其中執行完畢期滿出獄456人、假釋出獄151人，年(月)底在監人數1,167人。

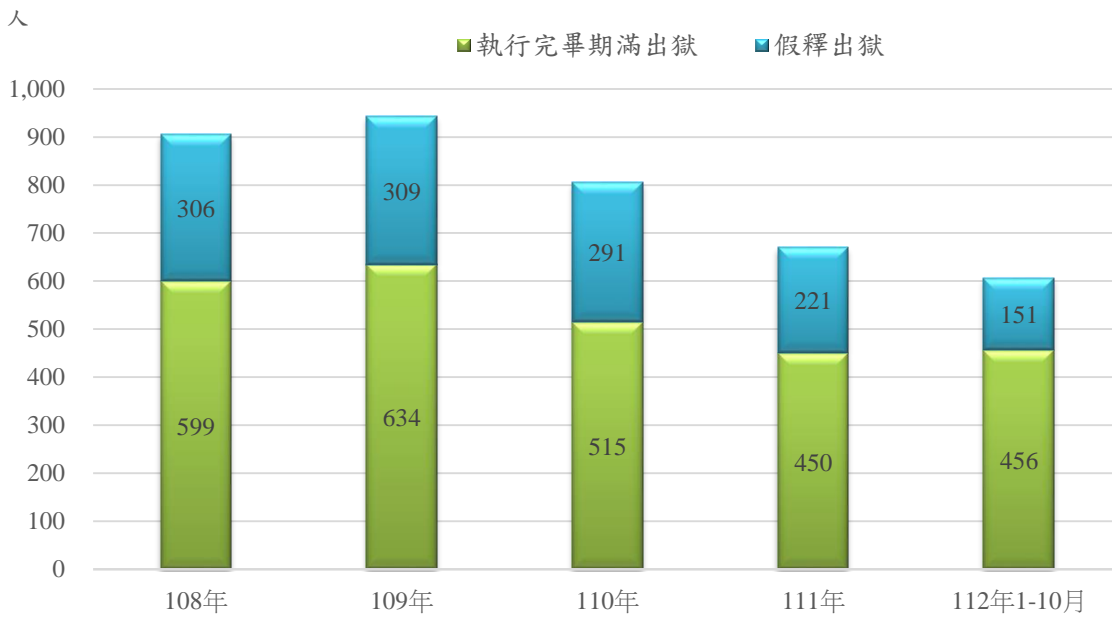
表3. 法務部矯正署桃園女子監獄受刑人收容情形

單位：人

年別	總計	上年底 在監人數	入監人數		出監人數		年(月)底 在監人數	
			新入監		執行完畢 期滿出獄	假釋出獄		
108年	2,446	1,273	1,173	928	1,172	599	306	1,274
109年	2,596	1,274	1,322	1,021	1,388	634	309	1,208
110年	2,279	1,208	1,071	693	1,256	515	291	1,023
111年	2,121	1,023	1,098	802	1,087	450	221	1,034
112年1-10月	2,024	1,034	990	738	857	456	151	1,167

備註:不含乙種指揮書(押候執行者)

圖2. 法務部矯正署桃園女子監獄受刑人實際出獄情形



(三) 戒治所收容情形

112年1-10月受戒治人入所90人，其中新入所49人；受戒治人出所116人，其中執行期滿0人，停止戒治106人，月底在所人數55人。

112年1-10月新入所毒品級別：第一級毒品36人、第二級毒品13人，月底在所毒品級別：第一級毒品37人、第二級毒品18人。

表4. 法務部矯正署桃園女子戒治所收容情形

年別	總計	上年底 在所人數	入所人數		出所人數			年(月)底 在所人數
			新入所	執行期滿	停止戒治	-		
108年	64	28	36	20	45	-	38	19
109年	48	19	29	17	27	-	25	21
110年	141	21	120	87	114	-	42	27
111年	189	27	162	80	108	-	90	81
112年1-10月	171	81	90	49	116	-	106	55

單位：人

表5.法務部矯正署桃園女子戒治所受戒治人 新入所毒品級別

年別	總計	第一級 毒品	第二級 毒品	第三級 毒品
108年	20	9	11	-
109年	17	5	12	-
110年	87	37	50	-
111年	80	43	37	-
112年1-10月	49	36	13	-

表6.法務部矯正署桃園女子戒治所受戒治人 在所毒品級別

年別	總計	第一級 毒品	第二級 毒品	第三級 毒品
108年	19	9	10	-
109年	21	6	15	-
110年	27	18	9	-
111年	81	46	35	-
112年1-10月	55	37	18	-

(四) 新入監受刑人主要罪名

112年1-10月監獄新入監受刑人738人，其中以毒品罪171人(占23.2%)最多，其次為詐欺罪164人(占22.2%)，竊盜罪74人(占10.0%)再次之。前三大罪名合計409人(占55.4%)。

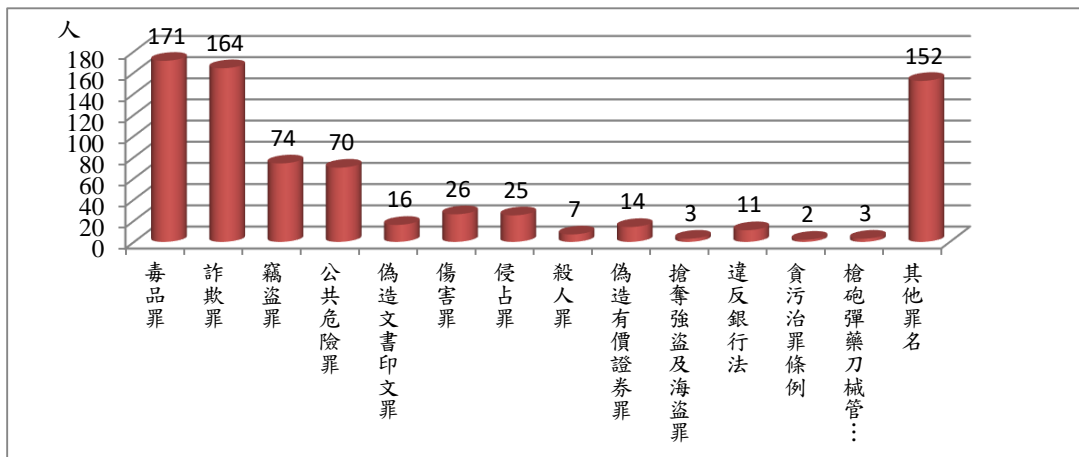
表7. 法務部矯正署桃園女子監獄新入監受刑人主要罪名

單位：人、%

項目別	108年	109年	110年	111年	112年1-10月	
					人數	結構比
總計	928	1,021	693	802	738	100.0
毒品罪	459	467	224	199	171	23.2
詐欺罪	108	146	153	172	164	22.2
竊盜罪	94	96	68	80	74	10.0
公共危險罪	79	109	73	73	70	9.5
偽造文書印文罪	28	24	19	23	16	2.2
傷害罪	26	19	21	36	26	3.5
侵占罪	17	37	21	25	25	3.4
殺人罪	5	10	7	14	7	0.9
偽造有價證券罪	10	14	10	11	14	1.9
搶奪強盜及海盜罪	3	4	7	11	3	0.4
違反銀行法	11	14	26	22	11	1.5
貪污治罪條例	6	4	1	5	2	0.3
槍砲彈藥刀械管制條例	4	5	3	4	3	0.4
其他罪名	76	69	56	127	152	20.6

註：毒品罪包括毒品危害防制條例、肅清煙毒條例及麻醉藥品管理條例，以下同。

圖3. 法務部矯正署桃園女子監獄新入監受刑人主要罪名
112年1-10月



(五) 實際出獄受刑人罪名

112年1-10月實際出獄受刑人為607人，其中以毒品罪177人(占29.2%)最多；其次為詐欺罪93人(占15.3%)；公共危險罪75人(占12.4%)再次之，三者合計為345人(占56.9%)。

表8.法務部矯正署桃園女子監獄實際出獄受刑人主要罪名

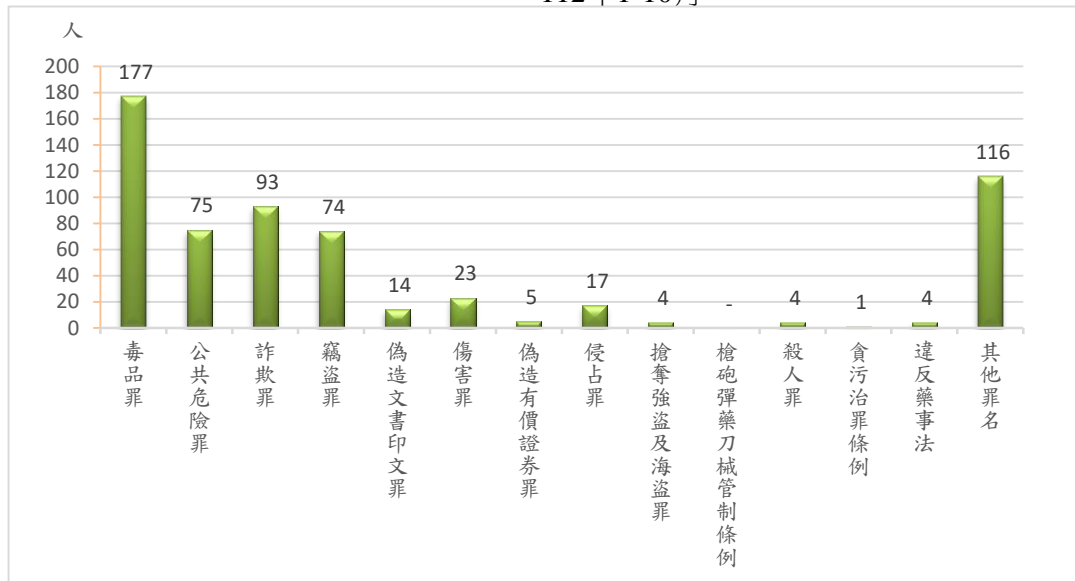
單位：人、%

項目別	108年	109年	110年	111年	112年1-10月	
					人數	結構比
總計	905	943	806	671	607	100.0
毒品罪	457	483	408	243	177	29.2
公共危險罪	93	100	85	65	75	12.4
詐欺罪	98	102	96	99	93	15.3
竊盜罪	99	106	73	77	74	12.2
偽造文書印文罪	30	22	19	22	14	2.3
傷害罪	16	17	20	31	23	3.8
偽造有價證券罪	10	8	8	6	5	0.8
侵占罪	11	28	25	18	17	2.8
搶奪強盜及海盜罪	5	5	1	2	4	0.7
槍砲彈藥刀械管制條例	4	6	4	5	-	0.0
殺人罪	5	6	4	4	4	0.7
貪污治罪條例	3	-	1	-	1	0.2
違反藥事法	6	3	3	6	4	0.7
其他罪名	66	55	57	93	116	19.1

註：毒品罪包括毒品危害防制條例、肅清煙毒條例及麻醉藥品管理條例，以下同。

圖4.法務部矯正署桃園女子監獄新入監受刑人主要罪名

112年1-10月



(六) 假釋出獄有期徒刑受刑人在監執行率

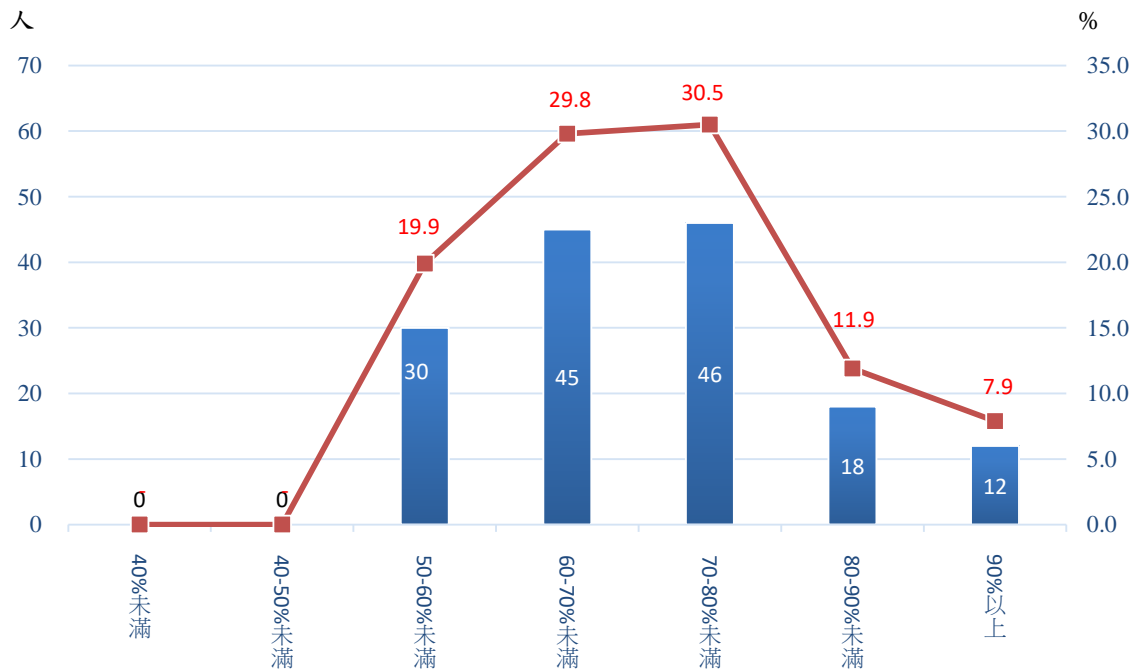
112年1-10月假釋出獄有期徒刑受刑人計151人，其中在監執行率以執行70-80%未滿者46人(占30.5%)最多；其次為60-70%未滿者45人(占29.8%)；第三為50-60%未滿者30人(占19.9%)，三者合計為121人(占80.2%)。

表9.法務部矯正署桃園女子監獄 有期徒刑受刑人 假釋出獄在監執行率

單位：人、%

項目別	總計	40%未滿	40-50%未滿	50-60%未滿	60-70%未滿	70-80%未滿	80-90%未滿	90%以上
108年	305	-	-	8	105	124	42	26
109年	309	-	1	25	96	113	48	26
110年	291	-	1	31	74	107	39	39
111年	221	-	-	45	63	74	23	16
112年1-10月	151	-	-	30	45	46	18	12
結構比(%)	100.0	-	-	19.9	29.8	30.5	11.9	7.9

圖5. 有期徒刑受刑人 假釋出獄在監執行率
112年1-10月



(七) 在監受刑人主要罪名

112年10月底在監受刑人1,167人，其中以毒品罪569人(占48.8%)最多，其次為詐欺罪254人(占21.8%)，竊盜罪44人(占3.8%)再次之，三者合計為867人(占74.4%)。

表10. 法務部矯正署桃園女子監獄在監受刑人主要罪名

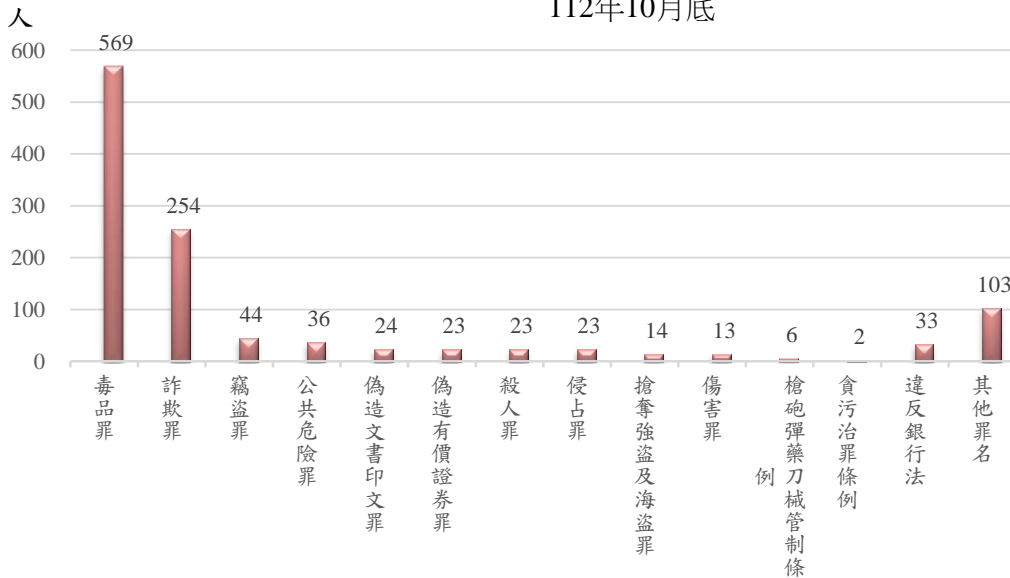
單位：人、%

項目別	108年	109年	110年	111年	112年10月底	
					人數	結構比
總計	1,274	1,208	1,023	1,034	1,167	100.0
毒品罪	887	823	628	557	569	48.8
詐欺罪	111	122	152	184	254	21.8
竊盜罪	50	34	30	40	44	3.8
公共危險罪	34	45	33	39	36	3.1
偽造文書印文罪	26	25	25	24	24	2.1
偽造有價證券罪	20	23	20	16	23	2.0
殺人罪	16	18	18	19	23	2.0
侵占罪	18	20	12	18	23	2.0
搶奪強盜及海盜罪	16	10	16	20	14	1.2
傷害罪	17	12	12	15	13	1.1
槍砲彈藥刀械管制條例	7	4	2	2	6	0.5
貪污治罪條例	6	7	2	6	2	0.2
違反銀行法	13	12	26	29	33	2.8
其他罪名	51	51	44	65	103	8.8

註：毒品罪包括毒品危害防制條例、肅清煙毒條例及麻醉藥品管理條例，以下同。

圖6. 法務部矯正署桃園女子監獄在監受刑人主要罪名

112年10月底



(八) 在監受刑人應執行刑刑名

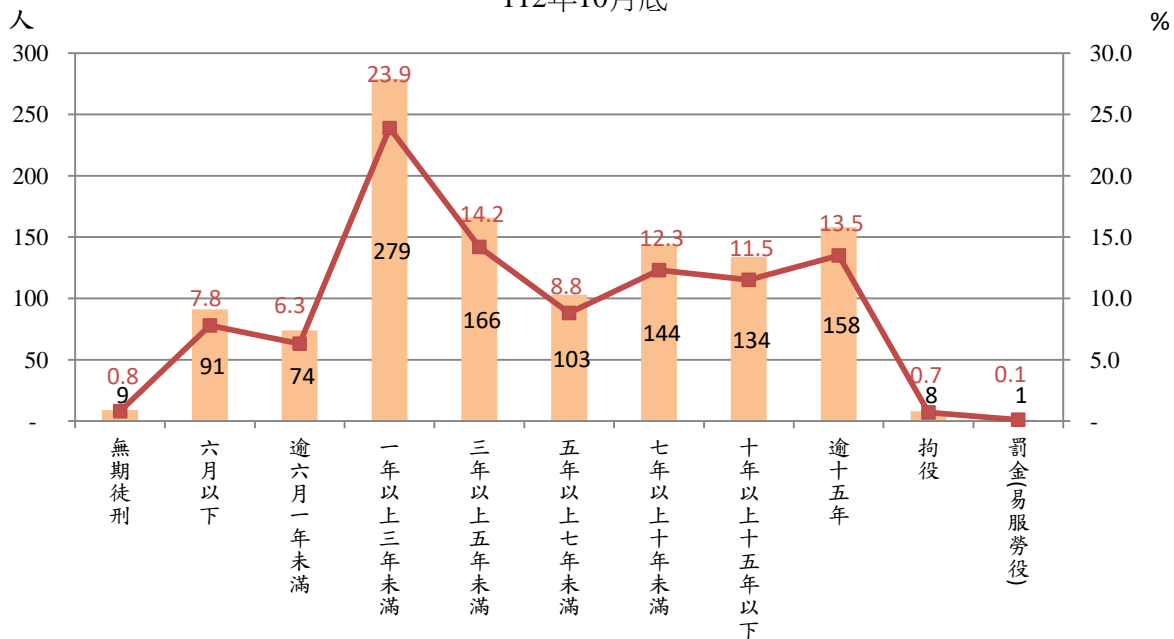
112年10月底在監受刑人為1,167人，其中無期徒刑9人(占0.8%)；有期徒刑應執行刑名一年以上三年未滿者279人最多(占23.9%)，三年以上五年未滿者166人(占14.2%)次之，逾十五年者158人(占13.5%)再次之，前三項合計603人(占51.6%)。

表11. 法務部矯正署桃園女子監獄 在監受刑人應執行刑刑名

單位：人、%

項目別	108年	109年	110年	111年	112年10月底		
						百分比(%)	
總計	1,274	1,208	1,023	1,034	1,167	100.0	
無期徒刑	10	13	13	10	9	0.8	
有期徒刑	六月以下	74	85	52	88	91	7.8
	逾六月一年未滿	115	107	66	62	74	6.3
	一年以上三年未滿	322	311	200	209	279	23.9
	三年以上五年未滿	201	179	188	151	166	14.2
	五年以上七年未滿	91	92	80	92	103	8.8
	七年以上十年未滿	141	125	124	135	144	12.3
	十年以上十五年以下	122	108	114	118	134	11.5
	逾十五年	182	181	172	160	158	13.5
拘役	13	5	12	6	8	0.7	
罰金(易服勞役)	3	2	2	3	1	0.1	

圖7. 法務部矯正署桃園女子監獄 在監受刑人應執行刑刑名
112年10月底



(九) 在監受刑人年齡分析

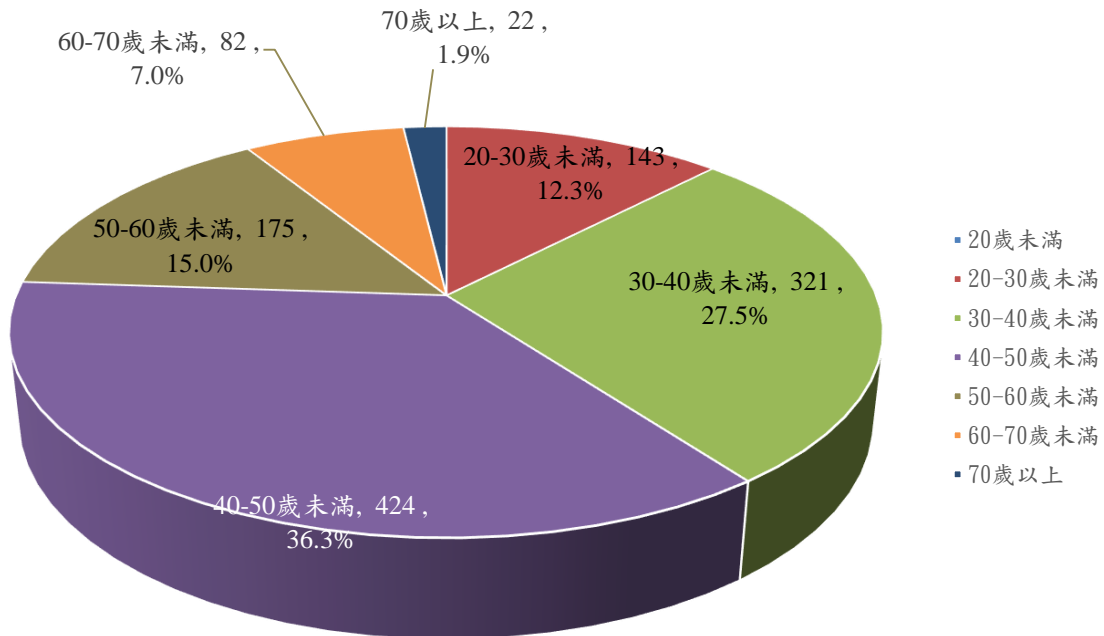
112年10月底在監受刑人為1,167人，其中年齡以40-50歲未滿者424人(占36.3%)最多；其次為30-40歲未滿者321人(占27.5%)；第三為50-60歲未滿者175人(占15.0%)，三者合計為920人(占78.8%)。另70歲以上計22人(占1.9%)。

表12.法務部矯正署桃園女子監獄 在監受刑人年齡分佈

單位：人、%

項目別	總計	20歲未滿	20-30歲未滿	30-40歲未滿	40-50歲未滿	50-60歲未滿	60-70歲未滿	70歲以上
108年底	1,274	1	158	441	459	145	58	12
109年底	1,208	1	143	373	486	138	54	13
110年底	1,023	2	116	283	419	134	56	13
111年底	1,034	-	132	294	396	131	67	14
112年10月底	1,167	-	143	321	424	175	82	22
結構比(%)	100.0	-	12.3	27.5	36.3	15.0	7.0	1.9

圖8. 法務部矯正署桃園女子監獄 在監受刑人年齡分佈
112年10月底



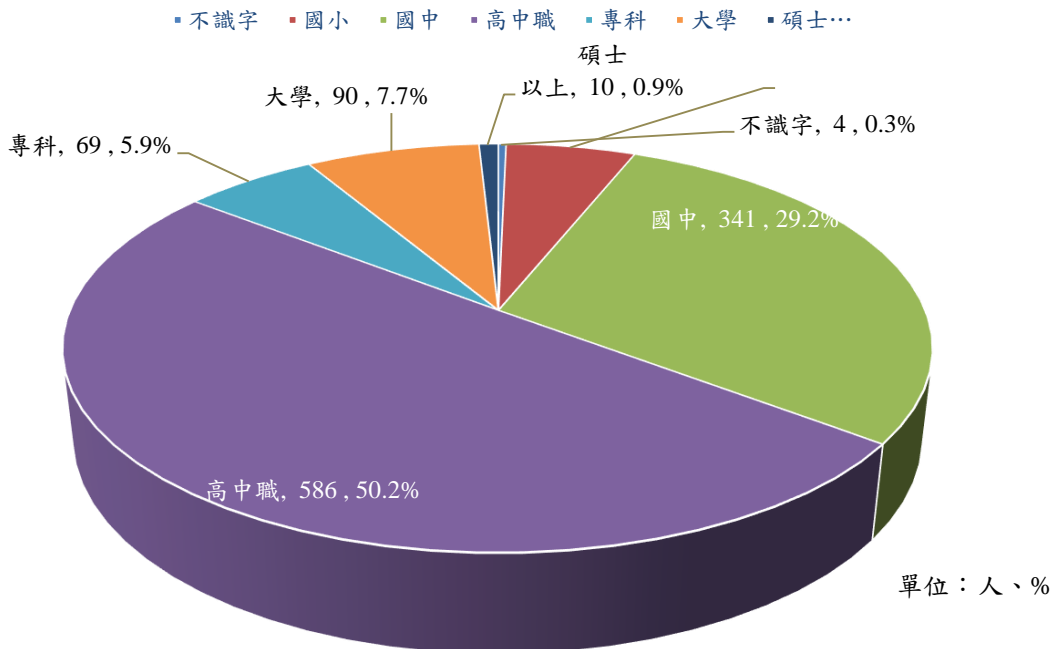
(十) 在監受刑人教育程度

112年10月底在監受刑人為1,167人，其中以高中職者586人(占50.2%)最多；其次為國中者341人(占29.2%)；第三為大學者90人(占7.7%)，三者合計為1,017人(占87.1%)。另碩士以上計10人(占0.9%)。

表13.法務部矯正署桃園女子監獄 在監受刑人教育程度

項目別	總計	單位：人、%							
		不識字	國小	國中	高中職	專科	大學	碩士以上	不詳
108年底	1,274	1	98	450	605	50	67	3	-
109年底	1,208	9	84	403	586	55	66	5	-
110年底	1,023	-	71	324	515	48	63	2	-
111年底	1,034	2	55	326	511	57	76	6	1
112年10月底	1,167	4	67	341	586	69	90	10	-
結構比(%)	100.0	0.3	5.7	29.2	50.2	5.9	7.7	0.9	-

圖9. 法務部矯正署桃園女子監獄 在監受刑人教育程度
112年10月底



(十一) 在監受刑人國籍

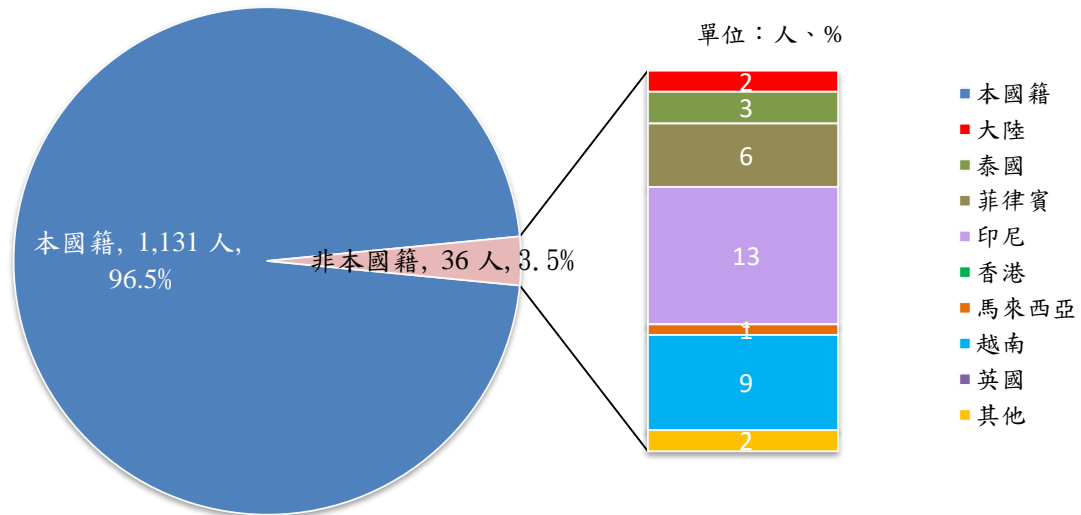
112年10月底在監受刑人為1,167人，本國籍1,131人(占96.9%)，非本國籍36人(占3.1%)。非本國籍前三個主要國家分別為印尼13人、越南9人、菲律賓6人。

表14. 法務部矯正署桃園女子監獄 在監受刑人國籍

單位：人、%

項目別		108年底	109年底	110年底	111年底	112年10月底	
						人數	結構比(%)
總計		1,274	1,208	1,023	1,034	1,167	100.0
本國籍		1,230	1,166	987	1,002	1,131	96.9
非本國籍	計	44	42	36	32	36	3.1
	大陸	3	2	1	3	2	0.2
	泰國	2	4	5	5	3	0.3
	菲律賓	1	3	3	4	6	0.5
	印尼	6	8	8	10	13	1.1
	香港	1	1	1	1	-	-
	新加坡	-	-	-	-	-	-
	馬來西亞	12	6	4	1	1	0.1
	越南	15	12	9	6	9	0.8
	英國	2	2	2	-	-	-
	加拿大	-	-	2	1	-	-
	其他	2	4	1	1	2	0.2

圖10. 法務部矯正署桃園女子監獄 在監受刑人國籍
112年10月底



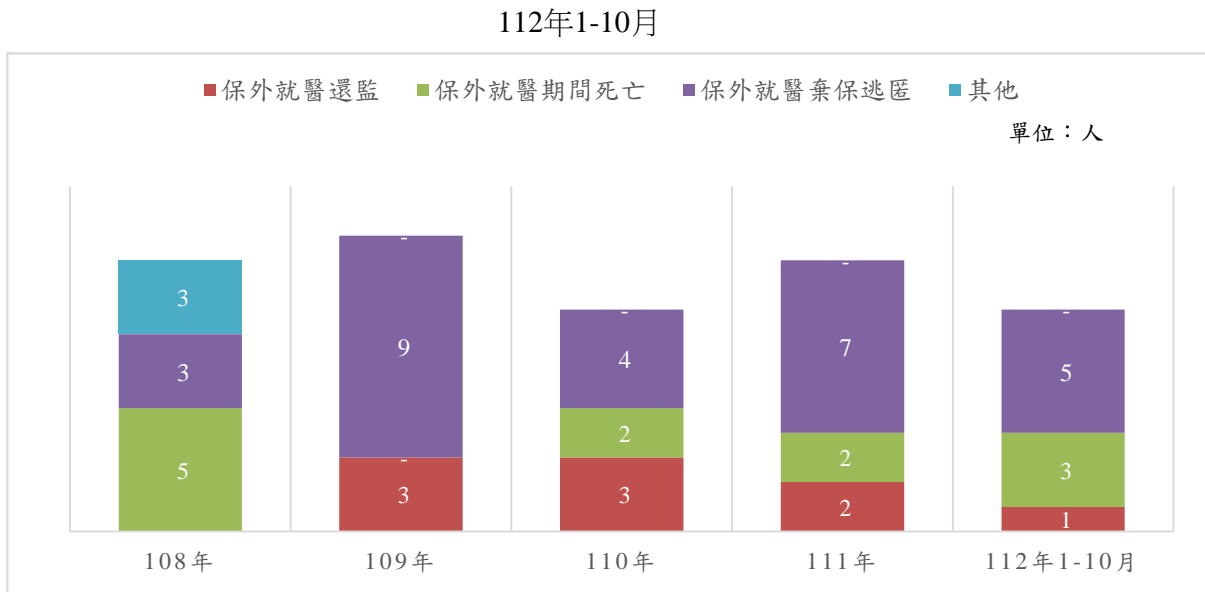
(十二) 受刑人保外就醫情形

上年底保外就醫人數16人，112年1-10月辦理保外就醫人數13人，112年1-10月保外就醫結束原因及人數：保外就醫還監1人，保外就醫期間死亡3人，保外就醫棄保逃匿5人，其他0人；截至本月底尚在保外就醫人數20人。

表15. 法務部矯正署桃園女子監獄受刑人保外就醫情形

項目別	上年底保外就醫人數	本年度辦理保外就醫人數	保外就醫結束原因及人數					年(月)底保外就醫人數
			計	保外就醫還監	保外就醫期間死亡	保外就醫棄保逃匿	其他	
108年	5	17	11	-	5	3	3	11
109年	11	13	12	3	-	9	-	12
110年	12	8	9	3	2	4	-	11
111年	11	16	11	2	2	7	-	16
112年1-10月	16	13	9	1	3	5	-	20

圖11. 法務部矯正署桃園女子監獄受刑人保外就醫結束原因



(十三) 受刑人移監情形

112年1-10月本監移出至他監44人，其中以臺中女子監獄19人(占43.2%)最多，其次為臺中女子外役分監14人(占31.8%)，新竹分監6人(占13.6%)再次之。

112年1-10月他監移入至本監59人，其中以臺北女子分監47人(占79.7%)最多，其次為臺中女子監獄5人(占8.5%)，高雄女子監獄2人(占3.4%)再次之。

表16. 法務部矯正署桃園女子監獄本監移出他監情形

單位：人、%

項目別	108年	109年	110年	111年	112年1-10月	
					人數	結構比
總計	121	251	141	191	44	100.0
臺北監獄	14	13	10	8	5	11.4
臺北女子分監	14	92	20	-	-	0.0
新竹分監	2	-	1	4	6	13.6
臺中女子監獄	52	111	39	85	19	43.2
臺中女子外役分監	21	7	23	22	14	31.8
雲林監獄	-	-	-	-	-	0.0
高雄女子監獄	1	-	21	33	-	0.0
花蓮監獄	-	-	-	-	-	0.0
花蓮分監	1	-	-	1	-	0.0
宜蘭監獄	1	-	1	21	-	0.0
宜蘭女子外役分監	15	26	26	17	-	0.0
臺東監獄	-	2	-	-	-	0.0
明陽中學	-	-	-	-	-	0.0

表17. 法務部矯正署桃園女子監獄他監移入本監情形

單位：人、%

項目別	108年	109年	110年	111年	112年1-10月	
					人數	結構比
總計	88	70	64	66	59	100.0
臺北監獄	8	9	7	7	1	1.7
臺北女子分監	52	48	39	49	47	79.7
苗栗分監	-	-	1	-	1	1.7
臺中女子監獄	10	6	11	4	5	8.5
臺中女子外役分監	1	-	-	-	-	0.0
彰化分監	-	-	-	1	1	1.7
雲林第二監獄	-	2	2	-	1	1.7
鹿草分監	2	-	1	1	-	0.0
臺南分監	-	-	-	1	1	1.7
高雄女子監獄	7	4	1	1	2	3.4
竹田分監	4	-	-	-	-	0.0
臺東監獄	-	-	-	-	-	0.0
花蓮監獄	-	-	-	-	-	0.0
宜蘭監獄	4	1	2	1	-	0.0