

法務部矯正署桃園女子監獄

收容現況及特性

本監（暨戒治所）於民國88年7月1日成立，佔地約3.68公頃，核定容額為1,027人。

一、收容對象

（一）受刑人：

1. 收容臺灣高等檢察署及臺灣桃園、新竹地方檢察署檢察官指揮執行之女性受刑人。
2. 收容臺灣士林地方檢察署檢察官指揮執行刑期三年以上之女性受刑人。
3. 收容臺灣臺北、新北地方檢察署檢察官指揮執行刑期六月以上之女性受刑人。
4. 兼收其他符合監獄受刑人移監作業要點規定之女性受刑人。
5. 兼收外籍女性受刑人。

（二）受戒治人：

1. 收容臺灣高等法院檢察署、臺灣高等法院花蓮分院檢察署、臺灣臺北、士林、新北、桃園、新竹、花蓮、宜蘭、基隆地方法院檢察署檢察官指揮執行之女性受戒治人。
2. 接收臺中女子戒治所移送本所執行之女性受戒治人。
3. 兼收其他符合戒治所受戒治人移所作業要點規定之女性受戒治人。
4. 兼收外籍女性受戒治人。



二、收容特色

(一) 超額收容狀況分析

110年2月底在監收容人數為1,226人（含受刑人1,161人、押候執行者(乙種指揮書)9人及受戒治人56人），超收人數為199人，超收比率(%)為19.4%。

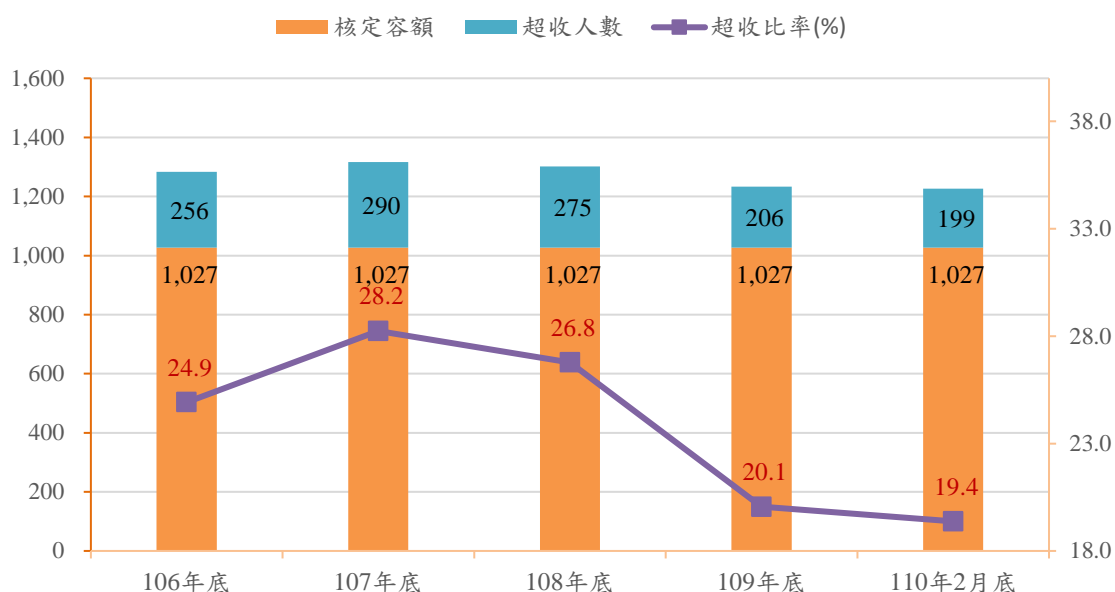
表1. 法務部矯正署桃園女子監獄各類收容人數

項目別	單位：人				
	106年底	107年底	108年底	109年底	110年2月底
總收容人數	1,283	1,317	1,302	1,233	1,226
受刑人	1,219	1,273	1,274	1,208	1,161
押候執行者(乙種指揮書)	6	16	9	4	9
受戒治人	58	28	19	21	56

表2. 法務部矯正署桃園女子監獄收容人超額收容情形

項目別	單位：人、%				
	106年底	107年底	108年底	109年底	110年2月底
總收容人數	1,283	1,317	1,302	1,233	1,226
核定容額	1,027	1,027	1,027	1,027	1,027
超收人數	256	290	275	206	199
超收比率(%)	24.9	28.2	26.8	20.1	19.4

圖1. 法務部矯正署桃園女子監獄收容人超額收容狀況



(二) 監獄受刑人收容情形

110年1-2月監獄受刑人入監人數158人，其中新入監126人，出監人數0人，其中執行完畢期滿出獄65人、假釋出獄27人，年(月)底在監人數1,161人。

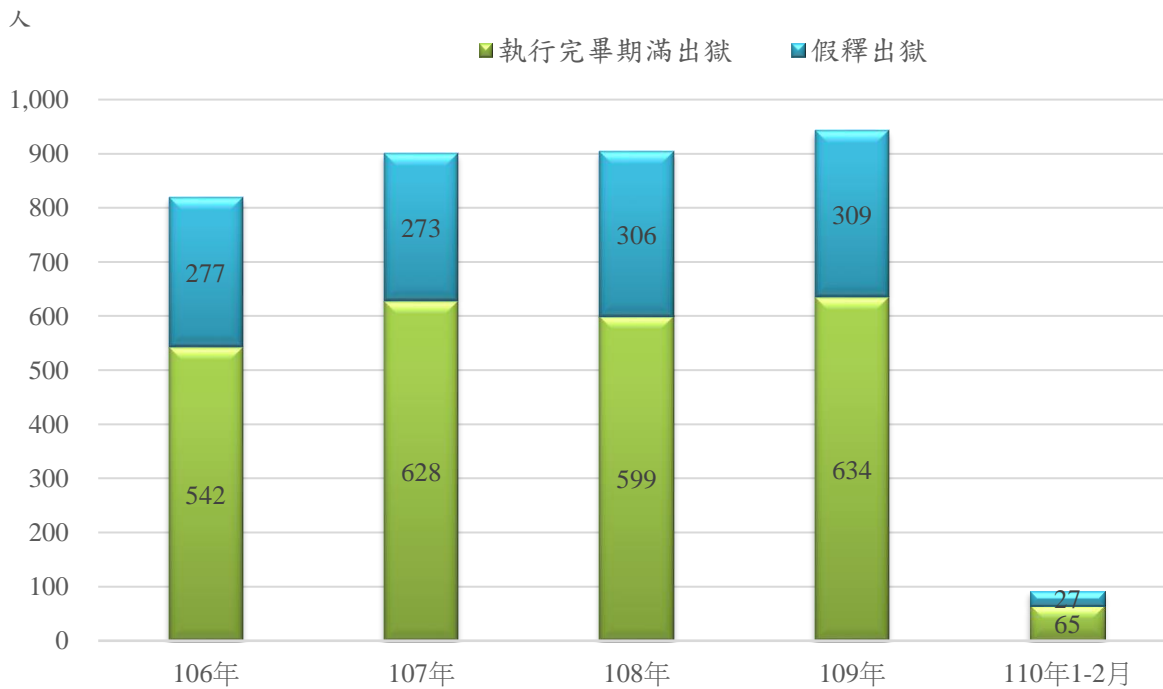
表3. 法務部矯正署桃園女子監獄受刑人收容情形

單位：人

年別	總計	上年底 在監人數	入監人數		出監人數		年(月)底 在監人數	
			新入監		執行完畢 期滿出獄	假釋出獄		
106年	2,452	1,232	1,220	941	1,233	542	277	1,219
107年	2,455	1,219	1,236	977	1,182	628	273	1,273
108年	2,446	1,273	1,173	928	1,172	599	306	1,274
109年	2,596	1,274	1,322	1,021	1,388	634	309	1,208
110年1-2月	1,366	1,208	158	126	0	65	27	1,161

備註：不含乙種指揮書(押候執行者)

圖2. 法務部矯正署桃園女子監獄受刑人實際出獄情形



(三) 戒治所收容情形

110年1-2月受戒治人入所43人，其中新入所20人；受戒治人出所8人，其中執行期滿0人，停止戒治6人，月底在所人數56人。

110年1-2月新入所毒品級別：第一級毒品8人、第二級毒品12人，月底在所毒品級別：第一級毒品23人、第二級毒品33人。

表4. 法務部矯正署桃園女子戒治所收容情形

單位：人

年別	總計	上年底 在所人數	入所人數		出所人數		年(月)底 在所人數	
			新入所		執行期滿	停止戒治		
106年	136	44	92	58	78	-	61	58
107年	107	58	49	32	79	-	70	28
108年	64	28	36	20	45	-	38	19
109年	48	19	29	17	27	-	25	21
110年1-2月	64	21	43	20	8	-	6	56

表5. 法務部矯正署桃園女子戒治所受戒治人 新入所毒品級別

年別	總計	第一級 毒品	第二級 毒品	第三級 毒品
106年	58	17	41	-
107年	32	5	27	-
108年	20	9	11	-
109年	17	5	12	-
110年1-2月	20	8	12	-

表6. 法務部矯正署桃園女子戒治所受戒治人 在所毒品級別

年別	總計	第一級 毒品	第二級 毒品	第三級 毒品
106年	58	22	36	-
107年	28	5	23	-
108年	19	9	10	-
109年	21	6	15	-
110年1-2月	56	23	33	-

(四) 新入監受刑人主要罪名

110年1-2月監獄新入監受刑人126人，其中以毒品罪49人(占38.9%)最多，其次為詐欺背信及重利罪22人(占17.5%)，公共危險罪13人(占10.3%)再次之。前三大罪名合計84人(占66.7%)。

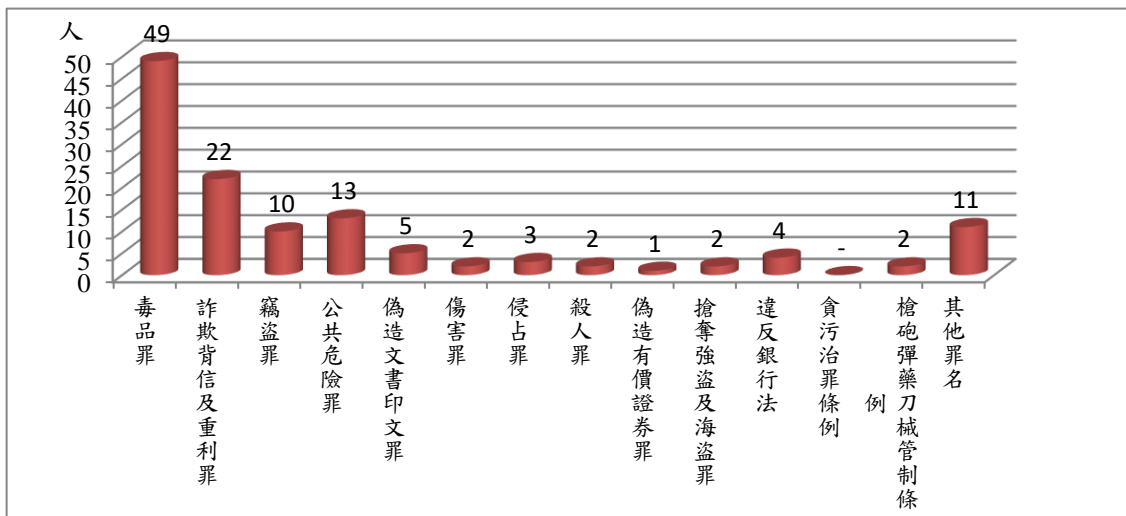
表7. 法務部矯正署桃園女子監獄新入監受刑人主要罪名

單位：人、%

項目別	106年	107年	108年	109年	110年1-2月	
					人數	結構比
總計	941	977	928	1,021	126	100.0
毒品罪	502	462	459	467	49	38.9
詐欺背信及重利罪	81	117	110	149	22	17.5
竊盜罪	82	96	94	96	10	7.9
公共危險罪	84	104	79	109	13	10.3
偽造文書印文罪	36	49	28	24	5	4.0
傷害罪	17	19	26	19	2	1.6
侵占罪	15	29	17	37	3	2.4
殺人罪	11	4	5	10	2	1.6
偽造有價證券罪	17	12	10	14	1	0.8
搶奪強盜及海盜罪	4	3	3	4	2	1.6
違反銀行法	10	9	11	14	4	3.2
貪污治罪條例	4	1	6	4	-	0.0
槍砲彈藥刀械管制條例	1	4	4	5	2	1.6
其他罪名	77	68	76	69	11	8.7

註：毒品罪包括毒品危害防制條例、肅清煙毒條例及麻醉藥品管理條例，以下同。

圖3. 法務部矯正署桃園女子監獄新入監受刑人主要罪名
110年1-2月



(五) 實際出獄受刑人罪名

110年1-2月實際出獄受刑人為153人，其中以毒品罪78人(占51.0%)最多；其次為公共危險罪17人(占11.1%)；詐欺背信及重利罪17人(占11.1%)再次之，三者合計為112人(占73.2%)。

表8.法務部矯正署桃園女子監獄實際出獄受刑人主要罪名

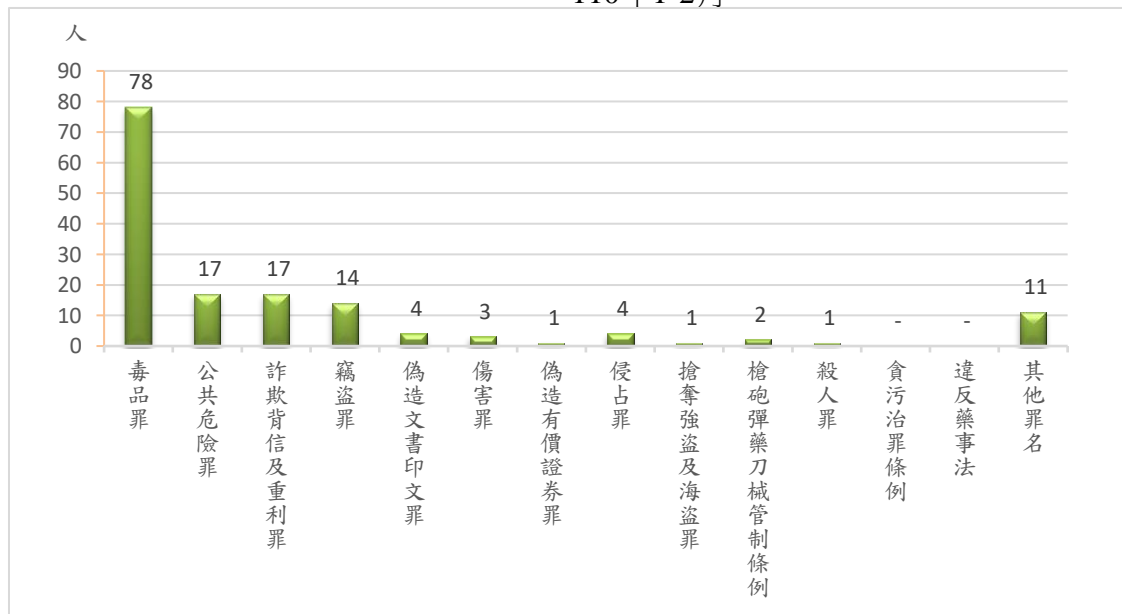
單位：人、%

項目別	106年	107年	108年	109年	110年1-2月	
					人數	結構比
總計	819	901	905	943	153	100.0
毒品罪	427	447	457	483	78	51.0
公共危險罪	74	100	93	100	17	11.1
詐欺背信及重利罪	62	88	100	104	17	11.1
竊盜罪	84	87	99	106	14	9.2
偽造文書印文罪	34	44	30	22	4	2.6
傷害罪	14	17	16	17	3	2.0
偽造有價證券罪	10	11	10	8	1	0.7
侵占罪	14	24	11	28	4	2.6
搶奪強盜及海盜罪	4	3	5	5	1	0.7
槍砲彈藥刀械管制條例	3	6	4	6	2	1.3
殺人罪	6	4	5	6	1	0.7
貪污治罪條例	-	1	3	-	-	0.0
違反藥事法	9	8	6	3	-	0.0
其他罪名	78	61	66	55	11	7.2

註：毒品罪包括毒品危害防制條例、肅清煙毒條例及麻醉藥品管理條例，以下同。

圖4.法務部矯正署桃園女子監獄新入監受刑人主要罪名

110年1-2月



(六) 假釋出獄有期徒刑受刑人在監執行率

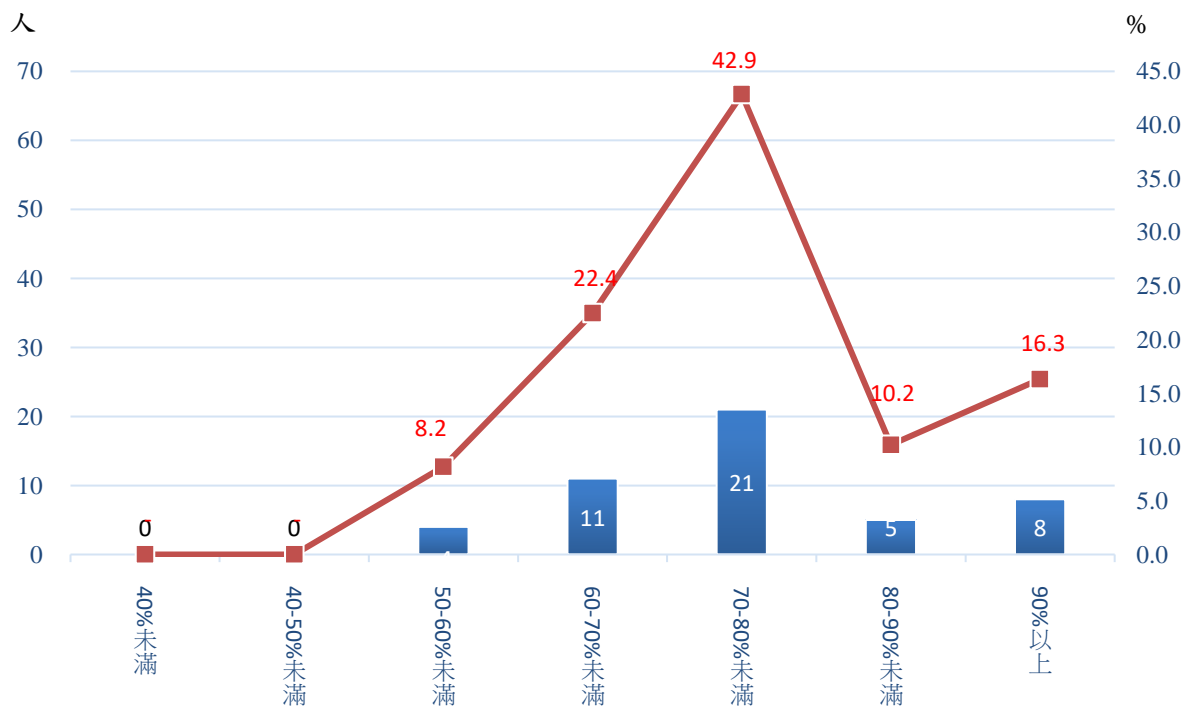
110年1-2月假釋出獄有期徒刑受刑人計49人，其中在監執行率以執行70-80%未滿者21人(占42.9%)最多；其次為60-70%未滿者11人(占22.4%)；第三為90%以上者8人(占16.3%)，三者合計為40人(占81.6%)。另90%以上計8人(占16.3%)。

表9.法務部矯正署桃園女子監獄 有期徒刑受刑人 假釋出獄在監執行率

單位：人、%

項目別	總計	40%未滿	40-50%未滿	50-60%未滿	60-70%未滿	70-80%未滿	80-90%未滿	90%以上
106年	277	1	-	54	70	90	39	23
107年	272	-	2	44	56	103	38	29
108年	305	-	-	8	105	124	42	26
109年	309	-	1	25	96	113	48	26
110年1-2月	49	-	-	4	11	21	5	8
結構比(%)	100.0	-	-	8.2	22.4	42.9	10.2	16.3

圖5. 有期徒刑受刑人 假釋出獄在監執行率
110年1-2月



(七) 在監受刑人主要罪名

110年2月底在監受刑人1,161人，其中以毒品罪768人(占66.1%)最多，其次為詐欺背信及重利罪133人(占11.5%)，公共危險罪40人(占3.4%)再次之，三者合計為941人(占81.0%)。

表10. 法務部矯正署桃園女子監獄在監受刑人主要罪名

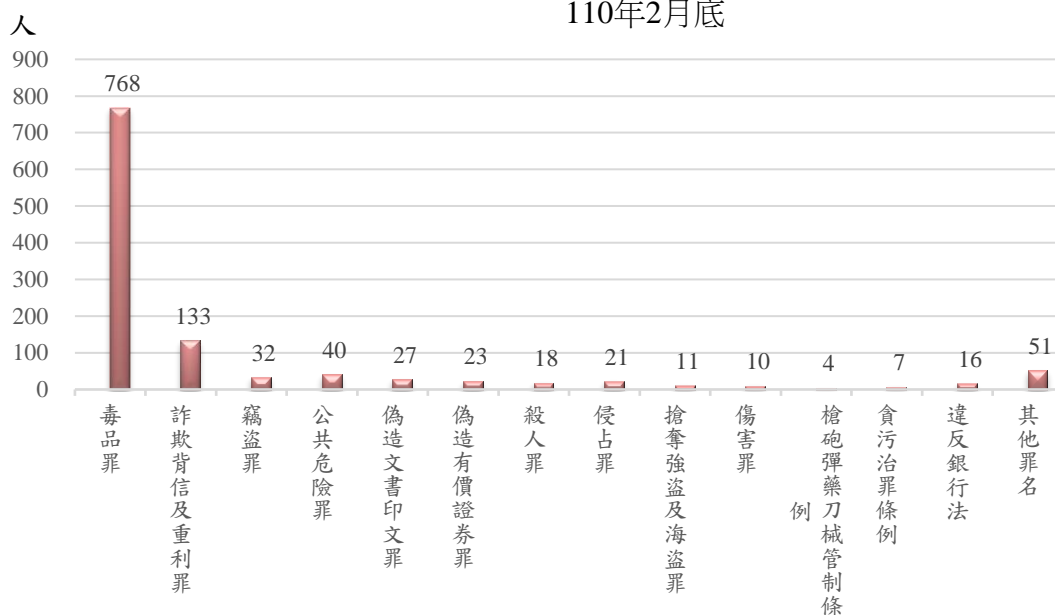
單位：人、%

項目別	106年底	107年底	108年底	109年底	110年2月底	
					人數	結構比
總計	1,219	1,273	1,274	1,208	1,161	100.0
毒品罪	868	882	887	823	768	66.1
詐欺背信及重利罪	75	99	113	124	133	11.5
竊盜罪	32	53	50	34	32	2.8
公共危險罪	48	48	34	45	40	3.4
偽造文書印文罪	26	33	26	25	27	2.3
偽造有價證券罪	31	24	20	23	23	2.0
殺人罪	20	19	16	18	18	1.6
侵占罪	15	15	18	20	21	1.8
搶奪強盜及海盜罪	21	18	16	10	11	0.9
傷害罪	10	9	17	12	10	0.9
槍砲彈藥刀械管制條例	5	7	7	4	4	0.3
貪污治罪條例	6	4	6	7	7	0.6
違反銀行法	15	16	13	12	16	1.4
其他罪名	47	46	51	51	51	4.4

註：毒品罪包括毒品危害防制條例、肅清煙毒條例及麻醉藥品管理條例，以下同。

圖6. 法務部矯正署桃園女子監獄在監受刑人主要罪名

110年2月底



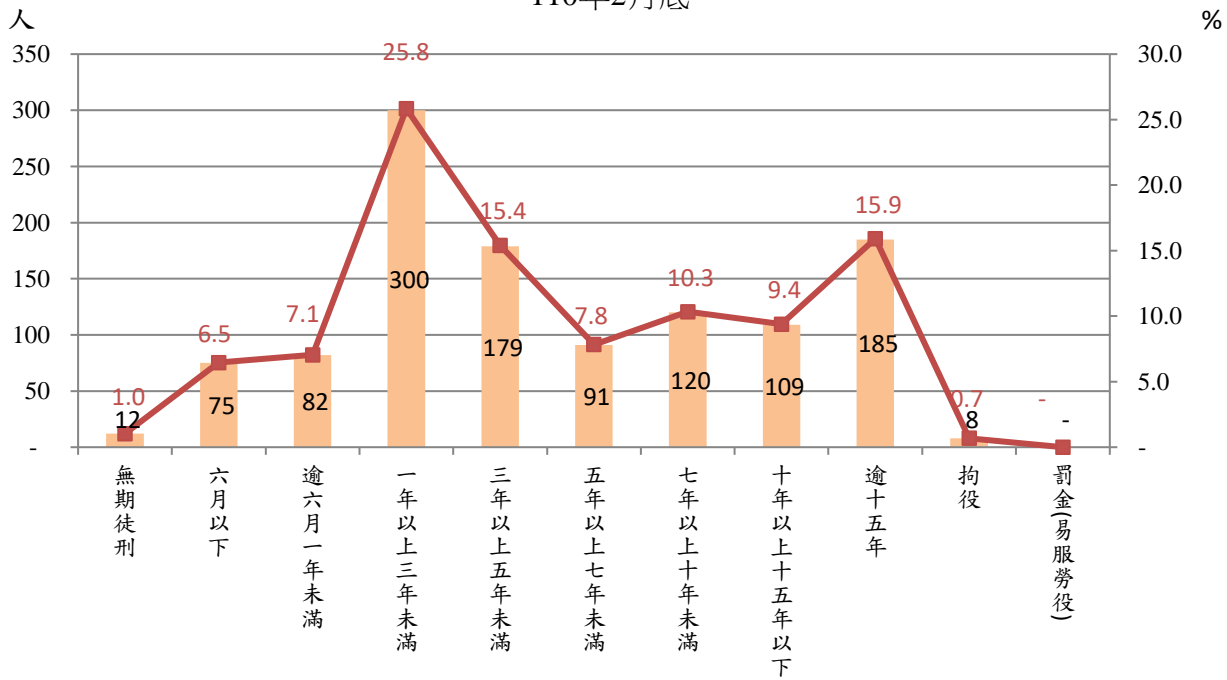
(八) 在監受刑人應執行刑刑名

110年2月底在監受刑人為1,161人，其中無期徒刑12人(占1.0%)；有期徒刑應執行刑名一年以上三年未滿者300人最多(占25.8%)，逾十五年者185人(占15.9%)次之，三年以上五年未滿者179人(占15.4%)再次之，前三項合計664人(占57.1%)。

表11. 法務部矯正署桃園女子監獄 在監受刑人應執行刑刑名

項目別		106年底	107年底	108年底	109年底	110年2月底	
						人數	百分比(%)
總計		1,219	1,273	1,274	1,208	1,161	100.0
無期徒刑		12	10	10	13	12	1.0
有期徒刑	六月以下	78	80	74	85	75	6.5
	逾六月一年未滿	133	118	115	107	82	7.1
	一年以上三年未滿	303	325	322	311	300	25.8
	三年以上五年未滿	184	199	201	179	179	15.4
	五年以上七年未滿	65	89	91	92	91	7.8
	七年以上十年未滿	131	129	141	125	120	10.3
	十年以上十五年以下	129	137	122	108	109	9.4
逾十五年		175	180	182	181	185	15.9
拘役		7	6	13	5	8	0.7
罰金(易服勞役)		2	-	3	2	-	-

圖7. 法務部矯正署桃園女子監獄 在監受刑人應執行刑刑名 110年2月底



(九) 在監受刑人年齡分析

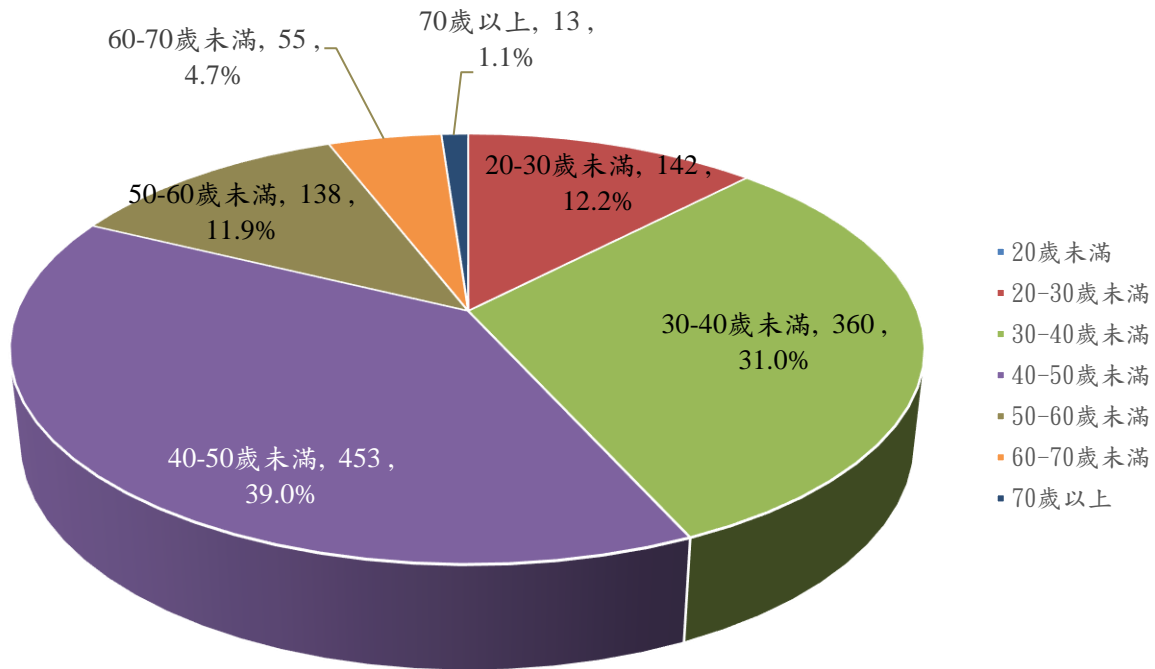
110年2月底在監受刑人為1,161人，其中年齡以40-50歲未滿者453人(占39.0%)最多；其次為30-40歲未滿者360人(占31.0%)；第三為20-30歲未滿者142人(占12.2%)，三者合計為955人(占82.2%)。另70歲以上計13人(占1.1%)。

表12.法務部矯正署桃園女子監獄 在監受刑人年齡分佈

單位：人、%

項目別	總計	20歲未滿	20-30歲未滿	30-40歲未滿	40-50歲未滿	50-60歲未滿	60-70歲未滿	70歲以上
106年底	1,219	-	189	517	339	132	37	5
107年底	1,273	1	173	499	397	151	44	8
108年底	1,274	1	158	441	459	145	58	12
109年底	1,208	1	143	373	486	138	54	13
110年2月底	1,161	-	142	360	453	138	55	13
結構比(%)	100.0	-	12.2	31.0	39.0	11.9	4.7	1.1

圖8. 法務部矯正署桃園女子監獄 在監受刑人年齡分佈
110年2月底



(十) 在監受刑人教育程度

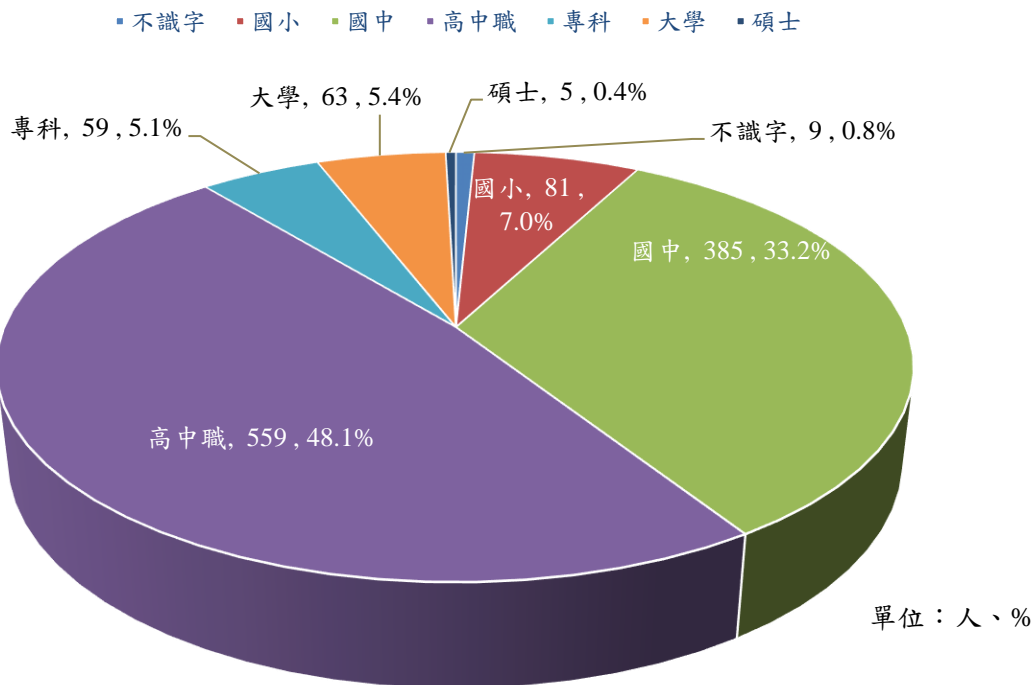
110年2月底在監受刑人為1,161人，其中以高中職者559人(占48.1%)最多；其次為國中者385人(占33.2%)；第三為國小者81人(占7.0%)，三者合計為1,025人(占88.3%)。另碩士計5人(占0.4%)。

表13.法務部矯正署桃園女子監獄 在監受刑人教育程度

單位：人、%

項目別	總計	不識字	國小	國中	高中職	專科	大學	碩士	不詳
106年底	1,217	3	75	411	611	57	55	5	2
107年底	1,273	2	97	451	609	48	62	4	-
108年底	1,274	1	98	450	605	50	67	3	-
109年底	1,208	9	84	403	586	55	66	5	-
110年2月底	1,161	9	81	385	559	59	63	5	-
結構比(%)	100.0	0.8	7.0	33.2	48.1	5.1	5.4	0.4	-

圖9. 法務部矯正署桃園女子監獄 在監受刑人教育程度
110年2月底



(十一) 在監受刑人國籍

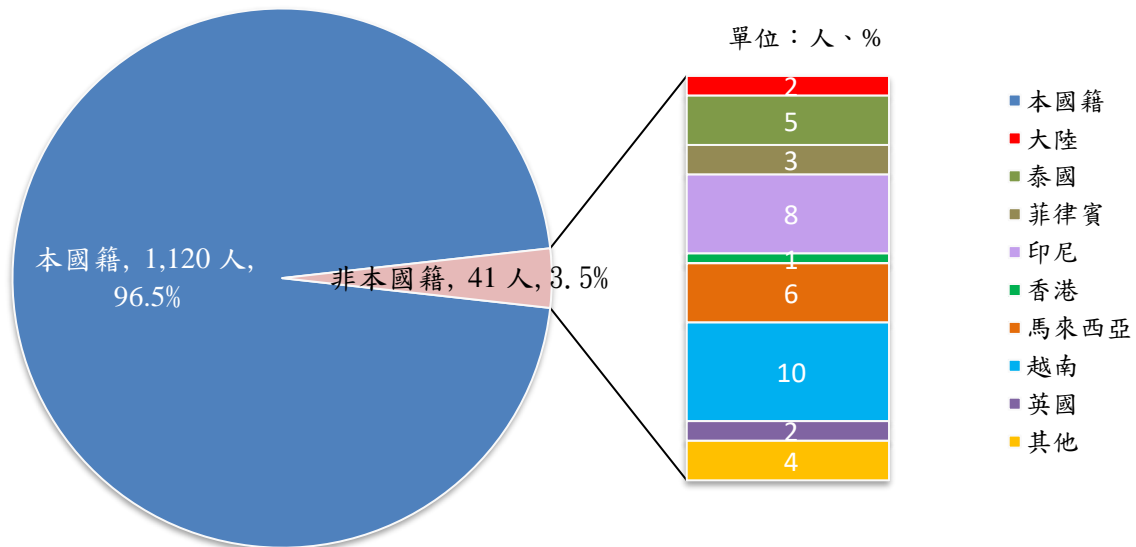
110年2月底在監受刑人為1,161人，本國籍1,120人(占96.5%)，非本國籍41人(占3.5%)。非本國籍前三個主要國家分別為越南10人、印尼8人、馬來西亞6人。

表14. 法務部矯正署桃園女子監獄 在監受刑人國籍

單位：人、%

項目別		106年底	107年底	108年底	109年底	110年2月底	
						人數	結構比(%)
總	計	1,219	1,273	1,274	1,208	1,161	100.0
本	國	1,180	1,218	1,230	1,166	1,120	96.5
非	計	39	55	44	42	41	3.5
本 國 籍	大 陸	6	7	3	2	2	0.2
	泰 國	3	-	2	4	5	0.4
	菲 律 賓	3	3	1	3	3	0.3
	印 尼	6	10	6	8	8	0.7
	香 港	-	-	1	1	1	0.1
	新 加 坡	-	-	-	-	-	-
	馬 來 西 亞	9	10	12	6	6	0.5
	越 南	5	18	15	12	10	0.9
	英 國	2	2	2	2	2	0.2
	德 國	-	-	-	-	-	-
其 他	5	5	2	4	4	0.3	

圖10. 法務部矯正署桃園女子監獄 在監受刑人國籍
110年2月底



(十二) 受刑人保外就醫情形

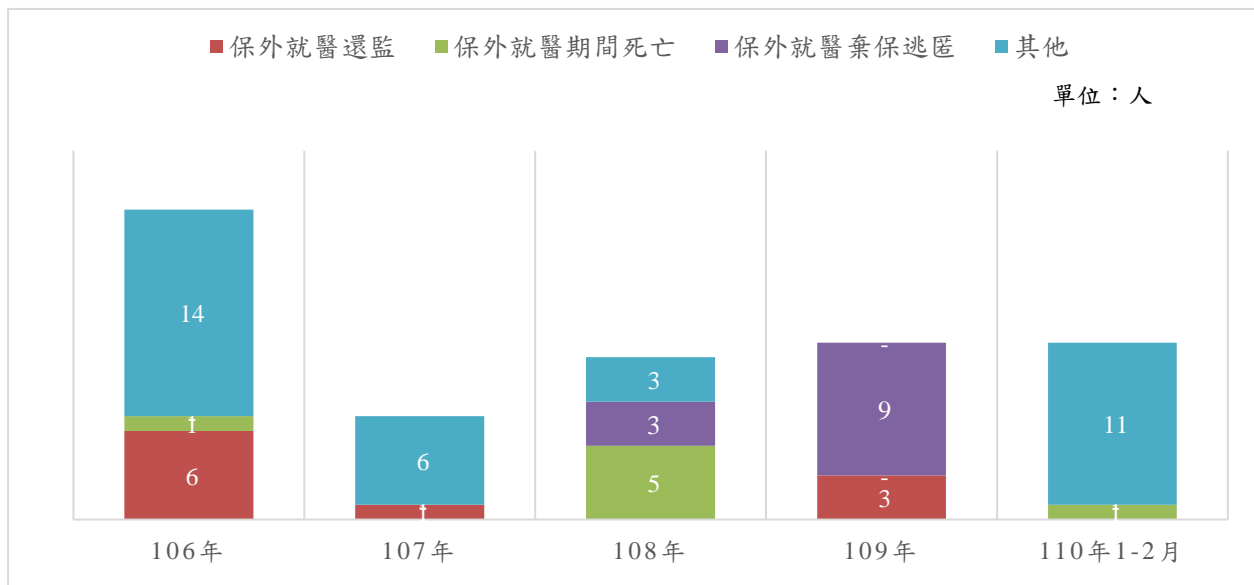
上年底保外就醫人數1人，110年1-2月辦理保外就醫人數2人，110年1-2月保外就醫結束原因及人數：保外就醫還監0人，保外就醫期間死亡1人，保外就醫棄保逃匿0人，其他11人；截至本月底尚在保外就醫人數123人。

表15. 法務部矯正署桃園女子監獄受刑人保外就醫情形

項目別	上年底保外就醫人數	本年度辦理保外就醫人數	保外就醫結束原因及人數					年(月)底保外就醫人數
			計	保外就醫還監	保外就醫期間死亡	保外就醫棄保逃匿	其他	
106年	10	20	21	6	1	-	14	9
107年	9	3	7	1	-	-	6	5
108年	5	17	11	-	5	3	3	11
109年	11	13	12	3	-	9	-	12
110年1-2月	1	2	1	-	1	-	11	123

圖11. 法務部矯正署桃園女子監獄受刑人保外就醫結束原因

110年1-2月



(十三) 受刑人移監情形

110年1-2月本監移出至他監3人，其中以臺中女子監獄3人(占75.0%)最多，其次為臺北監1人(占25.0%)。

110年1-2月他監移入至本監8人，其中以臺北女子分監5人(占62.5%)最多，其次為雲林第二監獄2人(占25.0%)。

表16. 法務部矯正署桃園女子監獄 本監移出他監情形

單位：人、%

項目別	106年	107年	108年	109年	110年1-2月	
					人數	結構比
總計	240	143	121	251	4	100.0
臺北監獄	19	16	14	13	1	25.0
臺北女子分監	31	37	14	92	-	0.0
新竹分監	5	2	2	-	-	0.0
臺中女子監獄	81	38	52	111	3	75.0
臺中女子外役分監	11	14	21	7	-	0.0
田中分監	-	-	-	-	-	0.0
高雄女子監獄	55	-	1	-	-	0.0
花蓮監獄	1	2	-	-	-	0.0
花蓮分監	-	-	1	-	-	0.0
宜蘭監獄	35	34	1	-	-	0.0
宜蘭女子外役分監	-	-	15	26	-	0.0
臺東監獄	-	-	-	2	-	0.0
明陽中學	2	-	-	-	-	0.0

表17. 法務部矯正署桃園女子監獄 他監移入本監情形

單位：人、%

項目別	106年	107年	108	109年	110年1-2月	
					人數	結構比
總計	93	86	88	70	8	100.0
臺北監獄	10	8	8	9	-	0.0
臺北女子分監	56	66	52	48	5	62.5
苗栗分監	-	-	-	-	1	12.5
臺中女子監獄	4	5	10	6	-	0.0
臺中女子外役分監	-	-	1	-	-	0.0
彰化分監	1	-	-	-	-	0.0
雲林第二監獄	1	-	-	2	2	25.0
分監	-	-	2	-	-	0.0
臺南分監	3	1	-	-	-	0.0
高雄女子監獄	3	2	7	4	-	0.0
竹田分監	-	1	4	-	-	0.0
臺東監獄	-	1	-	-	-	0.0
花蓮監獄	-	-	-	-	-	0.0
花蓮分監	-	-	-	-	-	0.0
宜蘭監獄	15	2	4	1	-	0.0