

## 法務部矯正署桃園女子監獄

### 收容現況及特性

本監（暨戒治所）於民國88年7月1日成立，佔地約3.68公頃，核定容額為1,027人。

#### 一、收容對象

##### （一）受刑人：

1. 收容臺灣高等檢察署及臺灣桃園、新竹地方檢察署檢察官指揮執行之女性受刑人。
2. 收容臺灣士林地方檢察署檢察官指揮執行刑期三年以上之女性受刑人。
3. 收容臺灣臺北、新北地方檢察署檢察官指揮執行刑期六月以上之女性受刑人。
4. 兼收其他符合監獄受刑人移監作業要點規定之女性受刑人。
5. 兼收外籍女性受刑人。

##### （二）受戒治人：

1. 收容臺灣高等法院檢察署、臺灣高等法院花蓮分院檢察署、臺灣臺北、士林、新北、桃園、新竹、花蓮、宜蘭、基隆地方法院檢察署檢察官指揮執行之女性受戒治人。
2. 接收臺中女子戒治所移送本所執行之女性受戒治人。
3. 兼收其他符合戒治所受戒治人移所作業要點規定之女性受戒治人。
4. 兼收外籍女性受戒治人。



二、收容特色

(一) 超額收容狀況分析

109年10月底在監收容人數為1,274人（含受刑人1,251人、押候執行者(乙種指揮書)6人及受戒治人17人），超收人數為247人，超收比率(%)為24.1%。

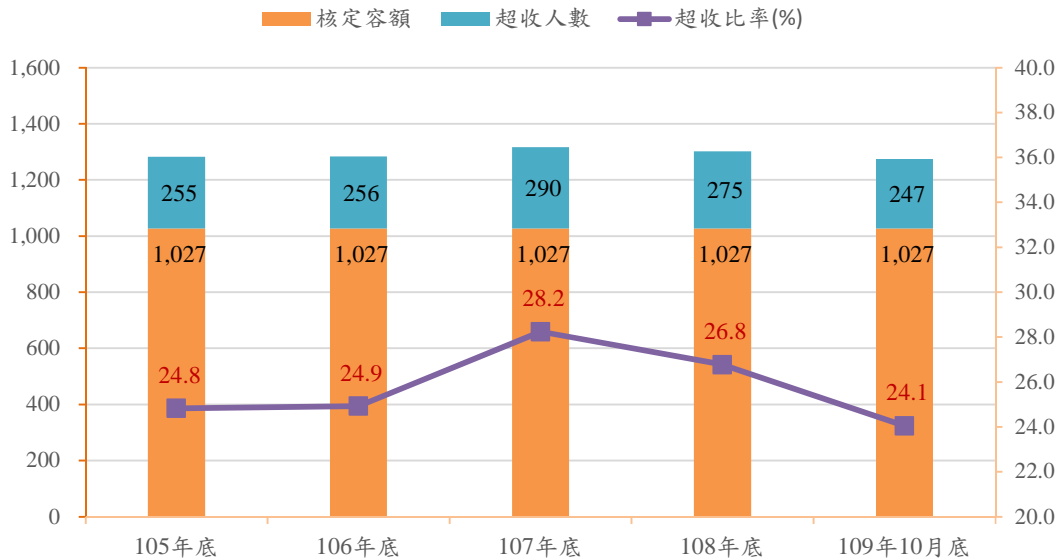
表1. 法務部矯正署桃園女子監獄各類收容人數

		單位：人				
項目別		105年底	106年底	107年底	108年底	109年10月底
總收容人數		1,282	1,283	1,317	1,302	1,274
受刑人		1,232	1,219	1,273	1,274	1,251
押候執行者(乙種指揮書)		6	6	16	9	6
受戒治人		44	58	28	19	17

表2. 法務部矯正署桃園女子監獄收容人超額收容情形

		單位：人、%				
項目別		105年底	106年底	107年底	108年底	109年10月底
總收容人數		1,282	1,283	1,317	1,302	1,274
核定容額		1,027	1,027	1,027	1,027	1,027
超收人數		255	256	290	275	247
超收比率(%)		24.8	24.9	28.2	26.8	24.1

圖1. 法務部矯正署桃園女子監獄收容人超額收容狀況



(二) 監獄受刑人收容情形

109年1-10月監獄受刑人入監人數1,125人，其中新入監876人，出監人數1,148人，其中執行完畢期滿出獄527人、假釋出獄264人，年(月)底在監人數1,251人。

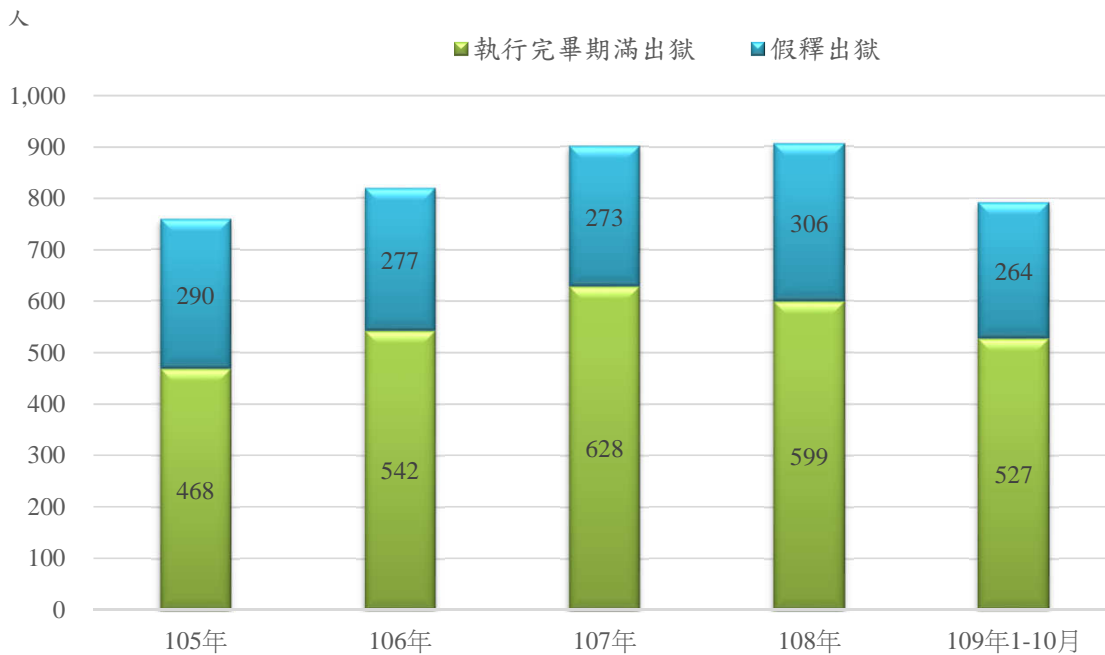
表3. 法務部矯正署桃園女子監獄受刑人收容情形

單位：人

年別	總計	上年底 在監人數	入監人數		出監人數		年(月)底 在監人數	
			新入監		執行完畢 期滿出獄	假釋出獄		
105年	2,324	1,247	1,077	835	1,092	468	290	1,232
106年	2,452	1,232	1,220	941	1,233	542	277	1,219
107年	2,455	1,219	1,236	977	1,182	628	273	1,273
108年	2,446	1,273	1,173	928	1,172	599	306	1,274
109年1-10月	<b>2,399</b>	<b>1,274</b>	<b>1,125</b>	<b>876</b>	<b>1,148</b>	<b>527</b>	<b>264</b>	<b>1,251</b>

備註：不含乙種指揮書(押候執行者)

圖2. 法務部矯正署桃園女子監獄受刑人實際出獄情形



(三) 戒治所收容情形

109年1-10月受戒治人入所23人，其中新入所14人；受戒治人出所25人，其中執行期滿0人，停止戒治23人，月底在所人數17人。

109年1-10月新入所毒品級別：第一級毒品4人、第二級毒品10人，月底在所毒品級別：第一級毒品6人、第二級毒品11人。

表4. 法務部矯正署桃園女子戒治所收容情形

單位：人

年別	總計	上年底 在所人數	入所人數		出所人數			年(月)底 在所人數
			新入所		執行期滿	停止戒治		
105年	121	55	66	45	77	-	69	44
106年	136	44	92	58	78	-	61	58
107年	107	58	49	32	79	-	70	28
108年	64	28	36	20	45	-	38	19
109年1-10月	42	19	23	14	25	-	23	17

表5. 法務部矯正署桃園女子戒治所受戒治人 新入所毒品級別

年別	總計	第一級 毒品	第二級 毒品	第三級 毒品
105年	45	26	19	-
106年	58	17	41	-
107年	32	5	27	-
108年	20	9	11	-
109年1-10月	14	4	10	-

表6. 法務部矯正署桃園女子戒治所受戒治人 在所毒品級別

年別	總計	第一級 毒品	第二級 毒品	第三級 毒品
105年	44	25	19	-
106年	58	22	36	-
107年	28	5	23	-
108年	19	9	10	-
109年1-10月	17	6	11	-

(四) 新入監受刑人主要罪名

109年1-10月監獄新入監受刑人876人，其中以毒品罪406人(占46.3%)最多，其次為詐欺背信及重利罪122人(占13.9%)，公共危險罪93人(占10.6%)再次之。前三大罪名合計621人(占70.8%)。

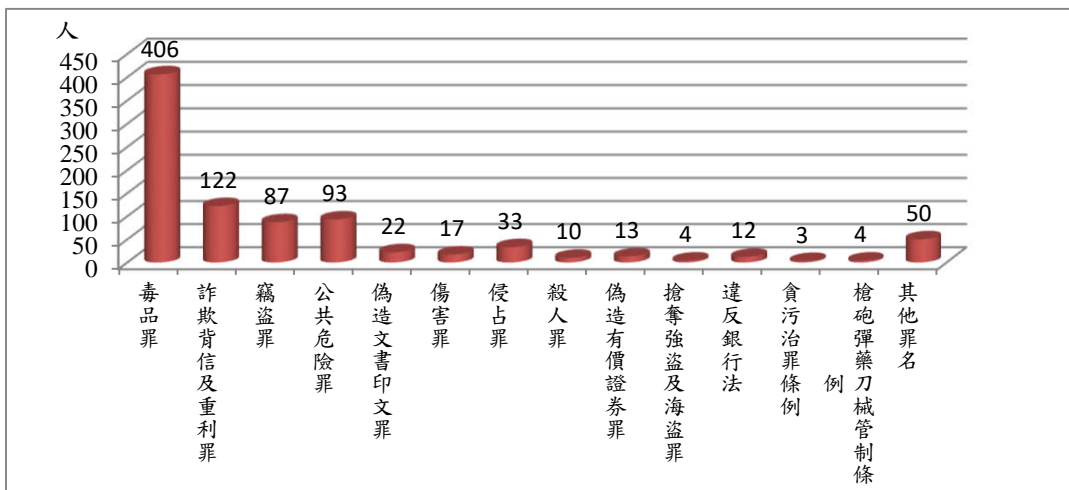
表7. 法務部矯正署桃園女子監獄新入監受刑人主要罪名

單位：人、%

項目別	105年	106年	107年	108年	109年1-10月	
					人數	結構比
總計	835	941	977	928	876	100.0
毒品罪	441	502	462	459	406	46.3
詐欺背信及重利罪	68	81	117	110	122	13.9
竊盜罪	63	82	96	94	87	9.9
公共危險罪	75	84	104	79	93	10.6
偽造文書印文罪	41	36	49	28	22	2.5
傷害罪	13	17	19	26	17	1.9
侵占罪	22	15	29	17	33	3.8
殺人罪	8	11	4	5	10	1.1
偽造有價證券罪	21	17	12	10	13	1.5
搶奪強盜及海盜罪	6	4	3	3	4	0.5
違反銀行法	8	10	9	11	12	1.4
貪污治罪條例	1	4	1	6	3	0.3
槍砲彈藥刀械管制條例	5	1	4	4	4	0.5
其他罪名	63	77	68	76	50	5.7

註：毒品罪包括毒品危害防制條例、肅清煙毒條例及麻醉藥品管理條例，以下同。

圖3. 法務部矯正署桃園女子監獄新入監受刑人主要罪名  
109年1-10月



(五) 實際出獄受刑人罪名

109年1-10月實際出獄受刑人為791人，其中以毒品罪414人(占52.3%)最多；其次為竊盜罪92人(占11.6%)；詐欺背信及重利罪84人(占10.6%)再次之，三者合計為590人(占74.5%)。

表8.法務部矯正署桃園女子監獄實際出獄受刑人主要罪名

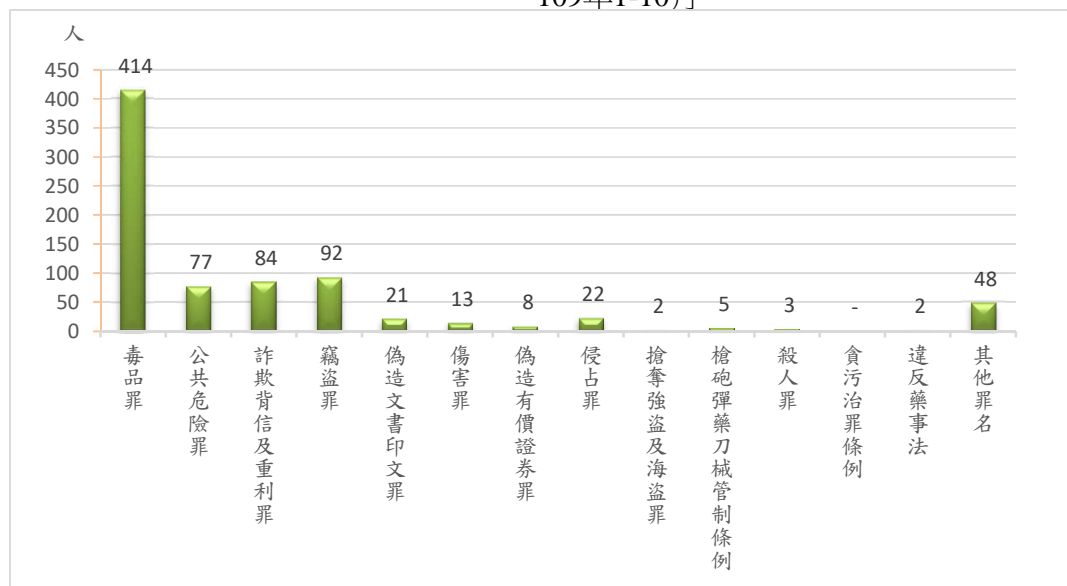
單位：人、%

項目別	105年	106年	107年	108年	109年1-10月	
					人數	結構比
總計	758	819	901	905	791	100.0
毒品罪	401	427	447	457	414	52.3
公共危險罪	72	74	100	93	77	9.7
詐欺背信及重利罪	50	62	88	100	84	10.6
竊盜罪	59	84	87	99	92	11.6
偽造文書印文罪	53	34	44	30	21	2.7
傷害罪	11	14	17	16	13	1.6
偽造有價證券罪	9	10	11	10	8	1.0
侵占罪	20	14	24	11	22	2.8
搶奪強盜及海盜罪	6	4	3	5	2	0.3
槍砲彈藥刀械管制條例	6	3	6	4	5	0.6
殺人罪	5	6	4	5	3	0.4
貪污治罪條例	3	-	1	3	-	0.0
違反藥事法	4	9	8	6	2	0.3
其他罪名	59	78	61	66	48	6.1

註：毒品罪包括毒品危害防制條例、肅清煙毒條例及麻醉藥品管理條例，以下同。

圖4.法務部矯正署桃園女子監獄新入監受刑人主要罪名

109年1-10月



(六) 假釋出獄有期徒刑受刑人在監執行率

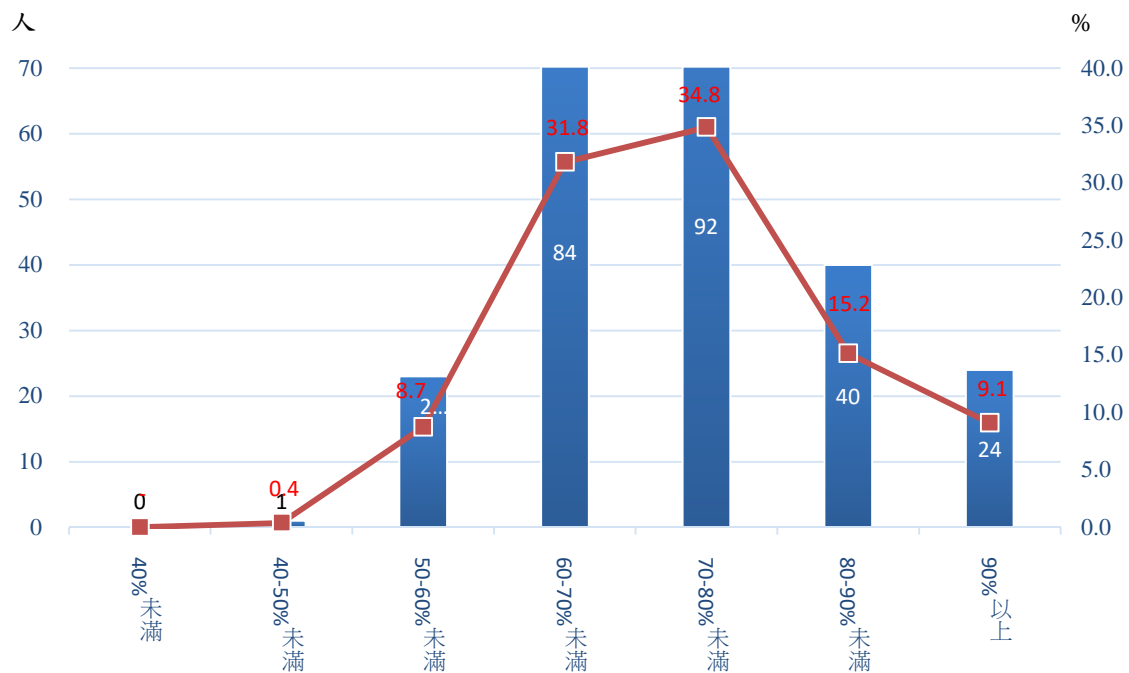
109年1-10月假釋出獄有期徒刑受刑人計264人，其中在監執行率以執行70-80%未滿者92人(占34.8%)最多；其次為60-70%未滿者84人(占31.8%)；第三為80-90%未滿者40人(占15.2%)，三者合計為216人(占81.8%)。另90%以上計24人(占9.1%)。

表9.法務部矯正署桃園女子監獄 有期徒刑受刑人 假釋出獄在監執行率

單位：人、%

項目別	總計	40%未滿	40-50%未滿	50-60%未滿	60-70%未滿	70-80%未滿	80-90%未滿	90%以上
105年	290	2	1	51	77	104	35	20
106年	277	1	-	54	70	90	39	23
107年	272	-	2	44	56	103	38	29
108年	305	-	-	8	105	124	42	26
109年1-10月	264	-	1	23	84	92	40	24
結構比(%)	100.0	-	0.4	8.7	31.8	34.8	15.2	9.1

圖5. 有期徒刑受刑人 假釋出獄在監執行率  
109年1-10月



(七) 在監受刑人主要罪名

109年10月底在監受刑人1,251人，其中以毒品罪850人(占67.9%)最多，其次為詐欺背信及重利罪129人(占10.3%)，公共危險罪49人(占3.9%)再次之，三者合計為1,028人(占82.1%)。

表10. 法務部矯正署桃園女子監獄在監受刑人主要罪名

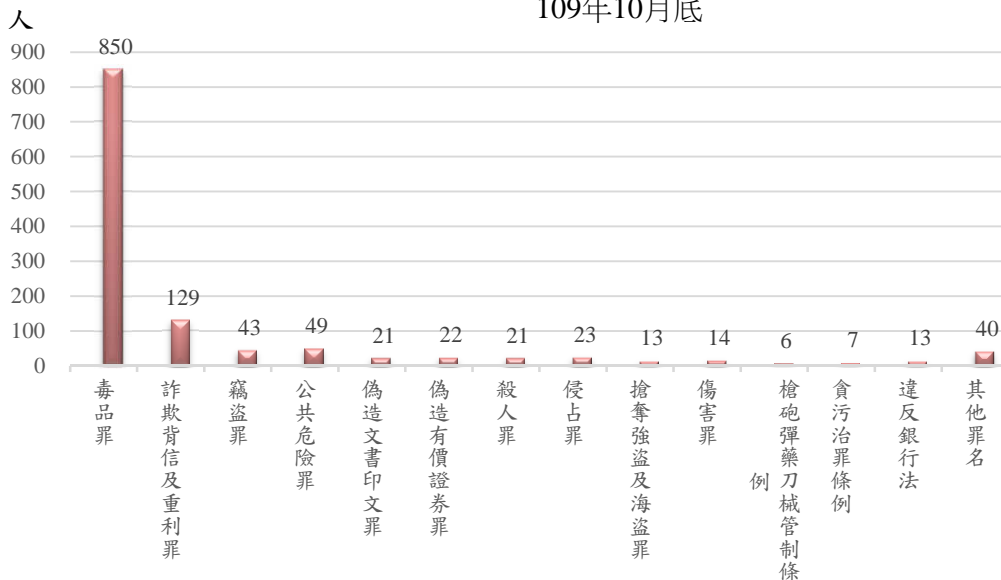
單位：人、%

項目別	105年底	106年底	107年底	108年底	109年10月底	
					人數	結構比
總計	1,232	1,219	1,273	1,274	1,251	100.0
毒品罪	897	868	882	887	850	67.9
詐欺背信及重利罪	64	75	99	113	129	10.3
竊盜罪	39	32	53	50	43	3.4
公共危險罪	33	48	48	34	49	3.9
偽造文書印文罪	27	26	33	26	21	1.7
偽造有價證券罪	28	31	24	20	22	1.8
殺人罪	19	20	19	16	21	1.7
侵占罪	18	15	15	18	23	1.8
搶奪強盜及海盜罪	25	21	18	16	13	1.0
傷害罪	12	10	9	17	14	1.1
槍砲彈藥刀械管制條例	4	5	7	7	6	0.5
貪污治罪條例	4	6	4	6	7	0.6
違反銀行法	10	15	16	13	13	1.0
其他罪名	52	47	46	51	40	3.2

註：毒品罪包括毒品危害防制條例、肅清煙毒條例及麻醉藥品管理條例，以下同。

圖6. 法務部矯正署桃園女子監獄在監受刑人主要罪名

109年10月底





(八) 在監受刑人應執行刑刑名

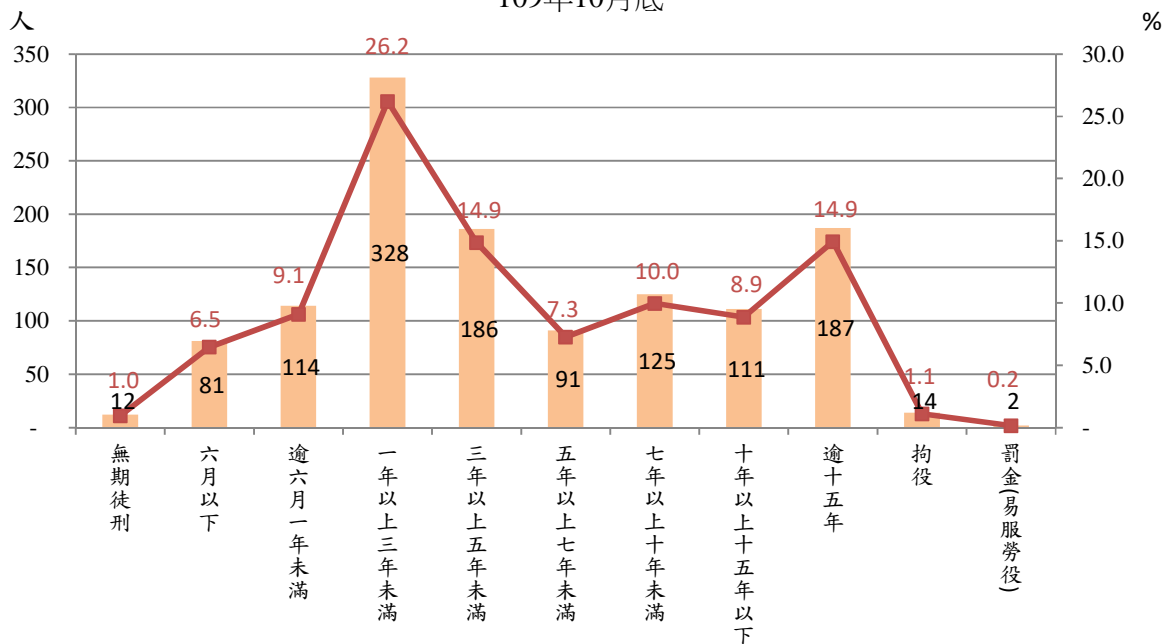
109年10月底在監受刑人為1,251人，其中無期徒刑12人(占1.0%)；有期徒刑應執行刑名一年以上三年未滿者328人最多(占26.2%)，逾十五年者187人(占14.9%)次之，三年以上五年未滿者186人(占14.9%)再次之，前三項合計701人(占56.0%)。

表11. 法務部矯正署桃園女子監獄 在監受刑人應執行刑刑名

單位：人、%

項目別	105年底	106年底	107年底	108年底	109年10月底		
					百分比(%)		
總計	1,232	1,219	1,273	1,274	1,251	100.0	
無期徒刑	11	12	10	10	12	1.0	
有期徒刑	六月以下	75	78	80	74	81	6.5
	逾六月一年未滿	98	133	118	115	114	9.1
	一年以上三年未滿	304	303	325	322	328	26.2
	三年以上五年未滿	180	184	199	201	186	14.9
	五年以上七年未滿	70	65	89	91	91	7.3
	七年以上十年未滿	139	131	129	141	125	10.0
	十年以上十五年以下	148	129	137	122	111	8.9
逾十五年	201	175	180	182	187	14.9	
拘役	5	7	6	13	14	1.1	
罰金(易服勞役)	1	2	-	3	2	0.2	

圖7. 法務部矯正署桃園女子監獄 在監受刑人應執行刑刑名  
109年10月底



(九) 在監受刑人年齡分析

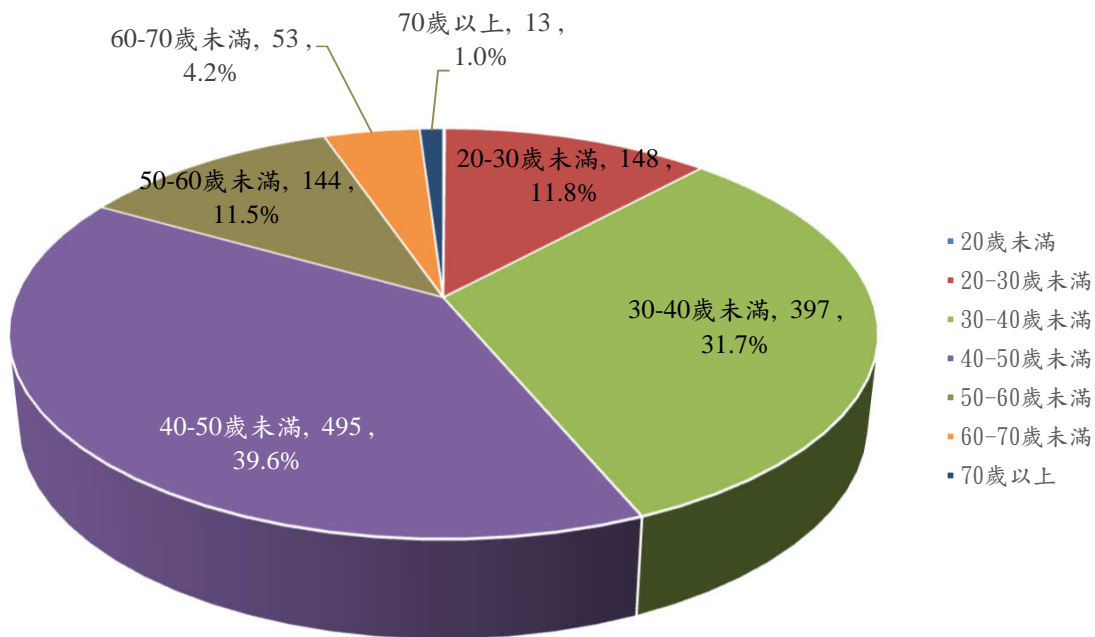
109年10月底在監受刑人為1,251人，其中年齡以40-50歲未滿者495人(占39.6%)最多；其次為30-40歲未滿者397人(占31.7%)；第三為20-30歲未滿者148人(占11.8%)，三者合計為1,040人(占83.1%)。另70歲以上計13人(占1.0%)。

表12.法務部矯正署桃園女子監獄 在監受刑人年齡分佈

單位：人、%

項目別	總計	20歲未滿	20-30歲未滿	30-40歲未滿	40-50歲未滿	50-60歲未滿	60-70歲未滿	70歲以上
105年底	1,232	-	179	540	345	128	36	4
106年底	1,219	-	189	517	339	132	37	5
107年底	1,273	1	173	499	397	151	44	8
108年底	1,274	1	158	441	459	145	58	12
109年10月底	<b>1,251</b>	<b>1</b>	<b>148</b>	<b>397</b>	<b>495</b>	<b>144</b>	<b>53</b>	<b>13</b>
結構比(%)	100.0	0.1	11.8	31.7	39.6	11.5	4.2	1.0

圖8. 法務部矯正署桃園女子監獄 在監受刑人年齡分佈  
109年10月底



(十) 在監受刑人教育程度

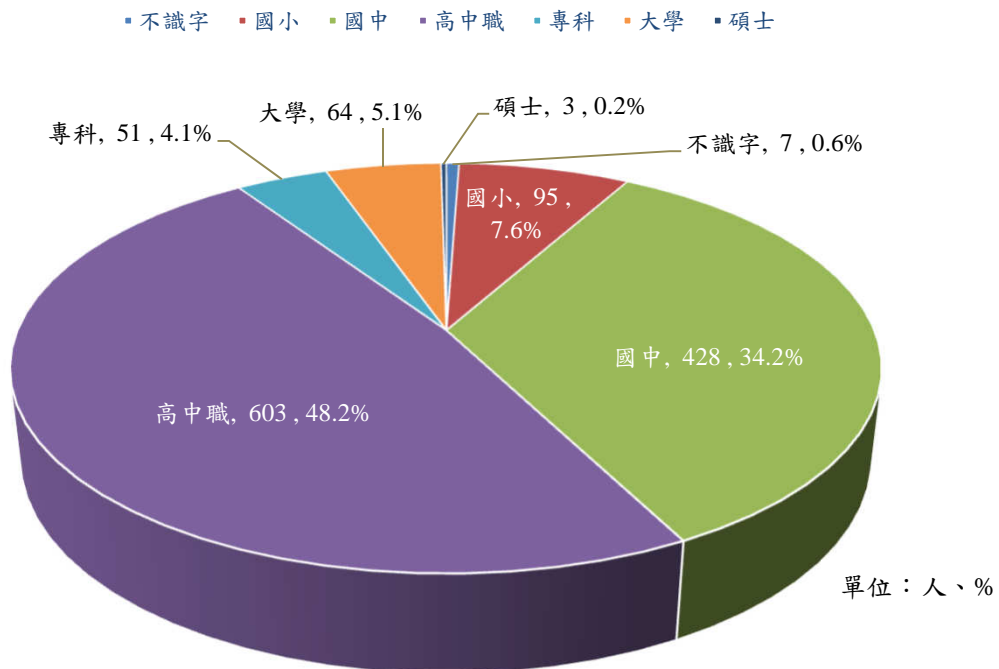
109年10月底在監受刑人為1,251人，其中以高中職者603人(占48.2%)最多；其次為國中者428人(占34.2%)；第三為國小者95人(占7.6%)，三者合計為1,126人(占90.0%)。另碩士計3人(占0.2%)。

表13.法務部矯正署桃園女子監獄 在監受刑人教育程度

單位：人、%

項目別	總計	不識字	國小	國中	高中職	專科	大學	碩士	不詳
105年底	1,232	6	81	429	603	54	56	3	-
106年底	1,219	3	75	411	611	57	55	5	2
107年底	1,273	2	97	451	609	48	62	4	-
108年底	1,274	1	98	450	605	50	67	3	-
109年10月 底	1,251	7	95	428	603	51	64	3	-
結構比(%)	100.0	0.6	7.6	34.2	48.2	4.1	5.1	0.2	-

圖9. 法務部矯正署桃園女子監獄 在監受刑人教育程度  
109年10月底



(十一) 在監受刑人國籍

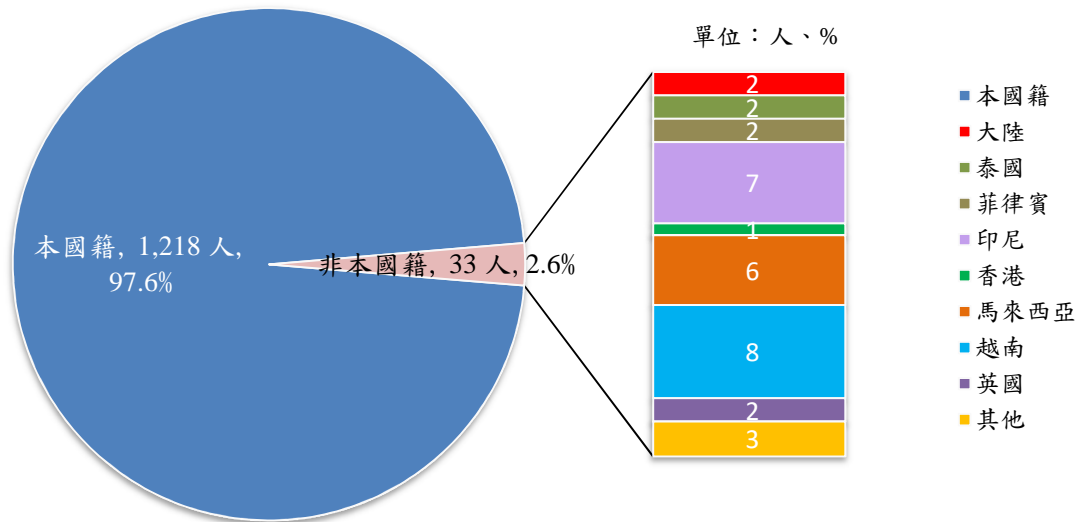
109年10月底在監受刑人為1,251人，本國籍1,218人(占97.4%)，非本國籍33人(占2.6%)。非本國籍前三個主要國家分別為越南8人、印尼7人、馬來西亞6人。

表14. 法務部矯正署桃園女子監獄 在監受刑人國籍

單位：人、%

項目別		105年底	106年底	107年底	108年底	109年10月底	
						人數	結構比(%)
總	計	1,232	1,219	1,273	1,274	1,251	100.0
本	國	1,186	1,180	1,218	1,230	1,218	97.4
非	計	46	39	55	44	33	2.6
本 國 籍	大 陸	4	6	7	3	2	0.1
	泰 國	2	3	-	2	2	0.1
	菲 律 賓	6	3	3	1	2	0.1
	印 尼	9	6	10	6	7	0.6
	香 港	-	-	-	1	1	0.1
	新 加 坡	1	-	-	-	-	-
	馬 來 西 亞	12	9	10	12	6	0.5
	越 南	8	5	18	15	8	0.6
	英 國	2	2	2	2	2	0.1
	德 國	2	-	-	-	-	-
籍	其 他	-	5	5	2	3	0.3

圖10. 法務部矯正署桃園女子監獄 在監受刑人國籍  
109年10月底



(十二) 受刑人保外就醫情形

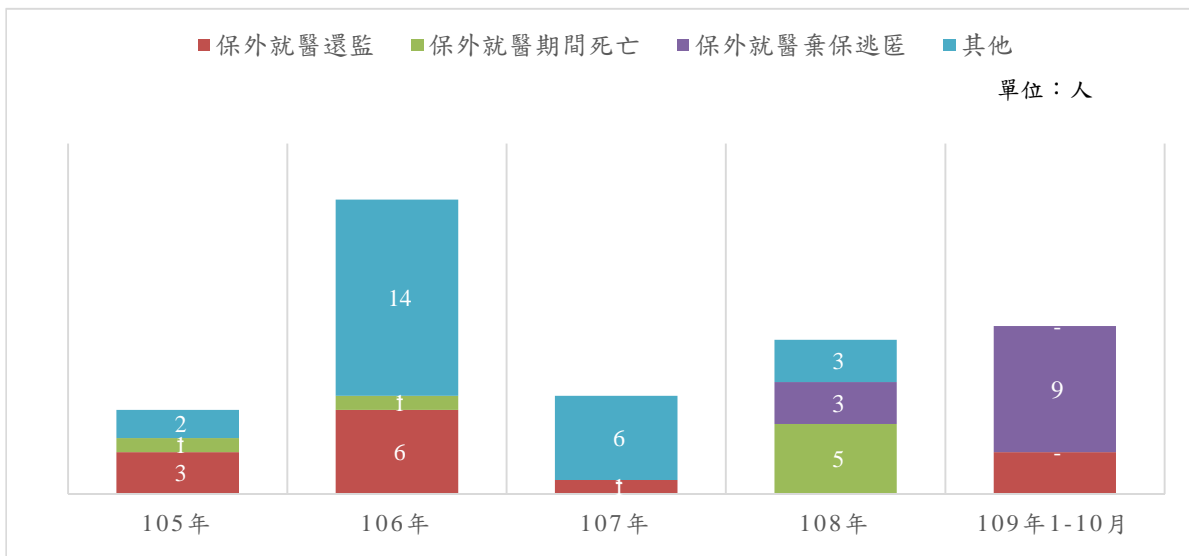
上年底保外就醫人數11人，109年1-10月辦理保外就醫人數12人，109年1-10月保外就醫結束原因及人數：保外就醫還監3人，保外就醫期間死亡0人，保外就醫棄保逃匿9人，其他0人；截至本月底尚在保外就醫人數11人。

表15. 法務部矯正署桃園女子監獄受刑人保外就醫情形

項目別	上年底保外就醫人數	本年度辦理保外就醫人數	保外就醫結束原因及人數					年(月)底保外就醫人數
			計	保外就醫還監	保外就醫期間死亡	保外就醫棄保逃匿	其他	
105年	7	9	6	3	1	-	2	10
106年	10	20	21	6	1	-	14	9
107年	9	3	7	1	-	-	6	5
108年	5	17	11	-	5	3	3	11
109年1-10月	11	12	12	3	-	9	-	11

圖11. 法務部矯正署桃園女子監獄受刑人保外就醫結束原因

109年1-10月



(十三) 受刑人移監情形

109年1-10月本監移出至他監197人，其中以臺中女子監獄90人(占45.7%)最多，其次為臺北女子分監72人(占36.5%)，宜蘭女子外役分監16人(占8.1%)再次之。

109年1-10月他監移入至本監57人，其中以臺北女子分監41人(占71.9%)最多，其次為臺北監獄8人(占14.0%)，臺中女子監獄4人(占7.0%)再次之。

表16. 法務部矯正署桃園女子監獄 本監移出他監情形

單位：人、%

項目別	105年	106年	107年	108年	109年1-10月	
					人數	結構比
總計	199	240	143	121	197	100.0
臺北監獄	12	19	16	14	11	5.6
臺北女子分監	-	31	37	14	72	36.5
新竹分監	8	5	2	2	-	0.0
臺中女子監獄	84	81	38	52	90	45.7
臺中女子外役分監	25	11	14	21	6	3.0
田中分監	-	-	-	-	-	0.0
高雄女子監獄	-	55	-	1	-	0.0
花蓮監獄	-	1	2	-	-	0.0
花蓮分監	-	-	-	1	-	0.0
宜蘭監獄	70	35	34	1	-	0.0
宜蘭女子外役分監	-	-	-	15	16	8.1
臺東監獄	-	-	-	-	2	1.0
明陽中學	-	2	-	-	-	0.0

表17. 法務部矯正署桃園女子監獄 他監移入本監情形

單位：人、%

項目別	105年	106年	107年	108年	109年1-10月	
					人數	結構比
總計	83	93	86	88	57	100.0
臺北監獄	8	10	8	8	8	14.0
臺北女子分監	63	56	66	52	41	71.9
新竹分監	-	-	-	-	-	0.0
臺中女子監獄	7	4	5	10	4	7.0
臺中女子外役分監	-	-	-	1	-	0.0
彰化分監	-	1	-	-	-	0.0
雲林第二監獄	-	1	-	-	1	1.8
鹿草分監	-	-	-	2	-	0.0
臺南分監	2	3	1	-	1	1.8
高雄女子監獄	1	3	2	7	2	3.5
竹田分監	-	-	1	4	-	0.0
臺東監獄	-	-	1	-	-	0.0
花蓮監獄	-	-	-	-	-	0.0
花蓮分監	1	-	-	-	-	0.0
宜蘭監獄	1	15	2	4	-	0.0