

法務部矯正署桃園女子監獄 收容現況及特性

本監（暨戒治所）於民國88年7月1日成立，佔地約3.68公頃，核定容額為1,027人。

一、收容對象

（一）受刑人：

1. 收容臺灣高等檢察署及臺灣桃園、新竹地方檢察署檢察官指揮執行之女性受刑人。
2. 收容臺灣士林地方檢察署檢察官指揮執行刑期三年以上之女性受刑人。
3. 收容臺灣臺北、新北地方檢察署檢察官指揮執行刑期六月以上之女性受刑人。
4. 兼收其他符合監獄受刑人移監作業要點規定之女性受刑人。
5. 兼收外籍女性受刑人。

（二）受戒治人：

1. 收容臺灣高等法院檢察署、臺灣高等法院花蓮分院檢察署、臺灣臺北、士林、新北、桃園、新竹、花蓮、宜蘭、基隆地方法院檢察署檢察官指揮執行之女性受戒治人。
2. 接收臺中女子戒治所移送本所執行之女性受戒治人。
3. 兼收其他符合戒治所受戒治人移所作業要點規定之女性受戒治人。
4. 兼收外籍女性受戒治人。



二、收容特色

(一) 超額收容狀況分析

109年8月底在監收容人數為1,308人（含受刑人1,273人、押候執行者(乙種指揮書)17人及受戒治人18人），超收人數為281人，超收比率(%)為27.4%。

表1. 法務部矯正署桃園女子監獄各類收容人數

單位：人

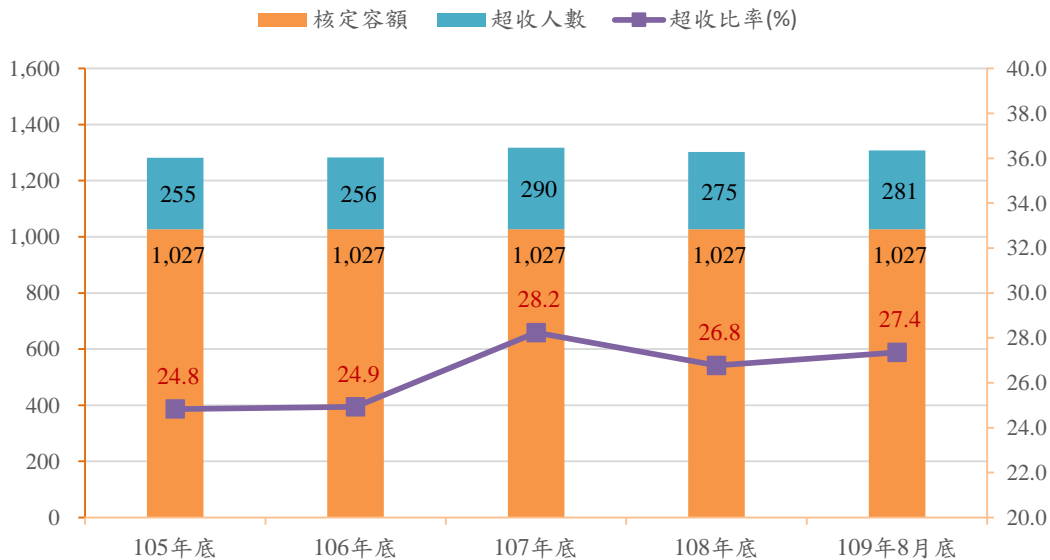
項目別	105年底	106年底	107年底	108年底	109年8月底
總收容人數	1,282	1,283	1,317	1,302	1,308
受刑人	1,232	1,219	1,273	1,274	1,273
押候執行者(乙種指揮書)	6	6	16	9	17
受戒治人	44	58	28	19	18

表2. 法務部矯正署桃園女子監獄收容人超額收容情形

單位：人、%

項目別	105年底	106年底	107年底	108年底	109年8月底
總收容人數	1,282	1,283	1,317	1,302	1,308
核定容額	1,027	1,027	1,027	1,027	1,027
超收人數	255	256	290	275	281
超收比率(%)	24.8	24.9	28.2	26.8	27.4

圖1. 法務部矯正署桃園女子監獄收容人超額收容狀況



(二) 監獄受刑人收容情形

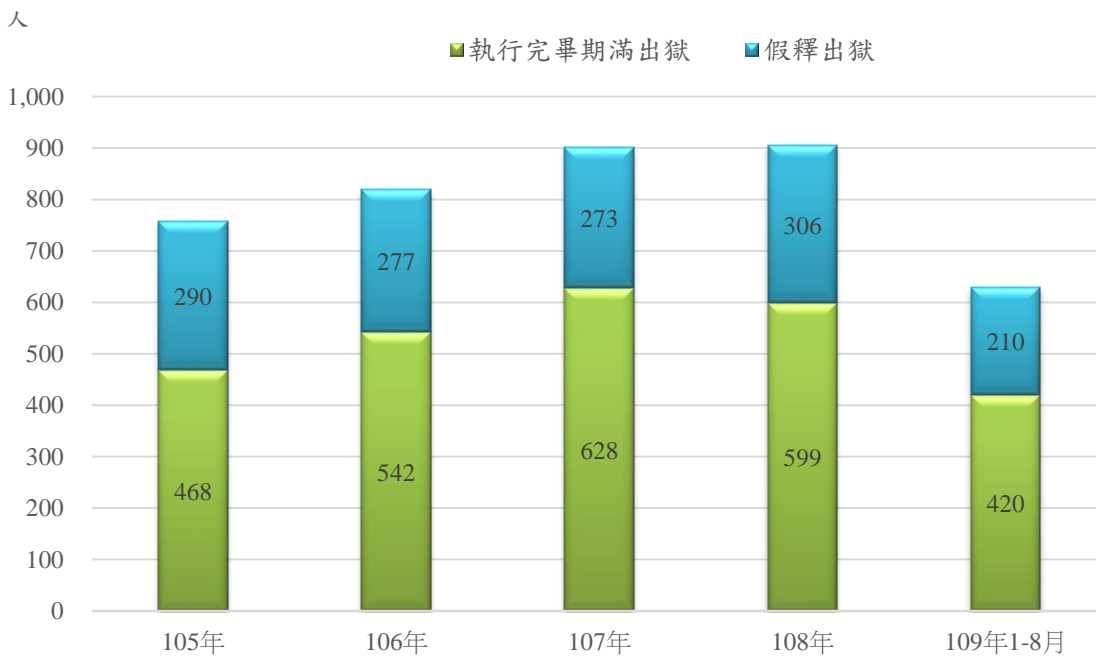
109年1-8月監獄受刑人入監人數884人，其中新入監687人，出監人數885人，其中執行完畢期滿出獄420人、假釋出獄210人，年(月)底在監人數1,273人。

表3. 法務部矯正署桃園女子監獄受刑人收容情形

年別	總計	上年底 在監人數	入監人數		出監人數		年(月)底 在監人數	
			新入監	執行完畢 期滿出獄	假釋出獄			
						105年		2,324
106年	2,452	1,232	1,220	941	1,233	542	277	1,219
107年	2,455	1,219	1,236	977	1,182	628	273	1,273
108年	2,446	1,273	1,173	928	1,172	599	306	1,274
109年1-8月	2,158	1,274	884	687	885	420	210	1,273

備註：不含乙種指揮書(押候執行者)

圖2. 法務部矯正署桃園女子監獄受刑人實際出獄情形



(三) 戒治所收容情形

109年1-8月受戒治人入所20人，其中新入所13人；受戒治人出所21人，其中執行期滿0人，停止戒治19人，月底在所人數18人。

109年1-8月新入所毒品級別：第一級毒品3人、第二級毒品10人，月底在所毒品級別：第一級毒品4人、第二級毒品14人。

表4. 法務部矯正署桃園女子戒治所收容情形

單位：人

年別	總計	上年底 在所人數	入所人數		出所人數		年(月)底 在所人數	
			新入所		執行期滿	停止戒治		
105年	121	55	66	45	77	-	69	44
106年	136	44	92	58	78	-	61	58
107年	107	58	49	32	79	-	70	28
108年	64	28	36	20	45	-	38	19
109年1-8月	39	19	20	13	21	-	19	18

表5. 法務部矯正署桃園女子戒治所受戒治人 新入所毒品級別

年別	總計	第一級 毒品	第二級 毒品	第三級 毒品
105年	45	26	19	-
106年	58	17	41	-
107年	32	5	27	-
108年	20	9	11	-
109年1-8月	13	3	10	-

表6. 法務部矯正署桃園女子戒治所受戒治人 在所毒品級別

年別	總計	第一級 毒品	第二級 毒品	第三級 毒品
105年	44	25	19	-
106年	58	22	36	-
107年	28	5	23	-
108年	19	9	10	-
109年1-8月	18	4	14	-

(四) 新入監受刑人主要罪名

109年1-8月監獄新入監受刑人687人，其中以毒品罪330人(占48.0%)最多，其次為詐欺背信及重利罪88人(占12.8%)，公共危險罪70人(占10.2%)再次之。前三大罪名合計488人(占71.0%)。

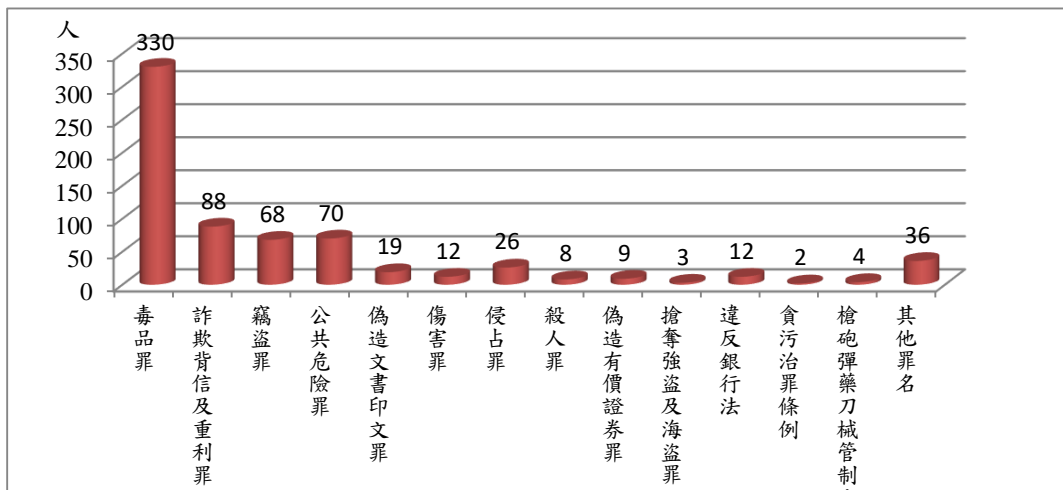
表7. 法務部矯正署桃園女子監獄新入監受刑人主要罪名

單位：人、%

項目別	105年	106年	107年	108年	109年1-8月	
					人數	結構比
總計	835	941	977	928	687	100.0
毒品罪	441	502	462	459	330	48.0
詐欺背信及重利罪	68	81	117	110	88	12.8
竊盜罪	63	82	96	94	68	9.9
公共危險罪	75	84	104	79	70	10.2
偽造文書印文罪	41	36	49	28	19	2.8
傷害罪	13	17	19	26	12	1.7
侵占罪	22	15	29	17	26	3.8
殺人罪	8	11	4	5	8	1.2
偽造有價證券罪	21	17	12	10	9	1.3
搶奪強盜及海盜罪	6	4	3	3	3	0.4
違反銀行法	8	10	9	11	12	1.7
貪污治罪條例	1	4	1	6	2	0.3
槍砲彈藥刀械管制條例	5	1	4	4	4	0.6
其他罪名	63	77	68	76	36	5.2

註：毒品罪包括毒品危害防制條例、肅清煙毒條例及麻醉藥品管理條例，以下同。

圖3. 法務部矯正署桃園女子監獄新入監受刑人主要罪名
109年1-8月



(五) 實際出獄受刑人罪名

109年1-8月實際出獄受刑人為630人，其中以毒品罪325人(占51.6%)最多；其次為竊盜罪72人(占11.4%)；公共危險罪65人(占10.3%)再次之，三者合計為462人(占73.3%)。

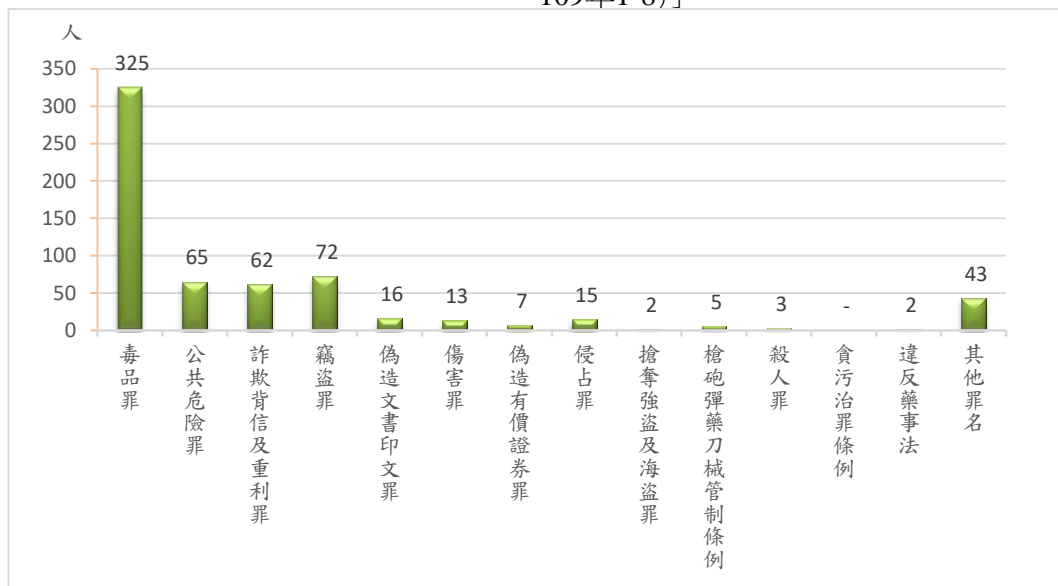
表8.法務部矯正署桃園女子監獄實際出獄受刑人主要罪名

單位：人、%

項目別	105年	106年	107年	108年	109年1-8月	
					人數	結構比
總計	758	819	901	905	630	100.0
毒品罪	401	427	447	457	325	51.6
公共危險罪	72	74	100	93	65	10.3
詐欺背信及重利罪	50	62	88	100	62	9.8
竊盜罪	59	84	87	99	72	11.4
偽造文書印文罪	53	34	44	30	16	2.5
傷害罪	11	14	17	16	13	2.1
偽造有價證券罪	9	10	11	10	7	1.1
侵占罪	20	14	24	11	15	2.4
搶奪強盜及海盜罪	6	4	3	5	2	0.3
槍砲彈藥刀械管制條例	6	3	6	4	5	0.8
殺人罪	5	6	4	5	3	0.5
貪污治罪條例	3	-	1	3	-	0.0
違反藥事法	4	9	8	6	2	0.3
其他罪名	59	78	61	66	43	6.8

註：毒品罪包括毒品危害防制條例、肅清煙毒條例及麻醉藥品管理條例，以下同。

圖4.法務部矯正署桃園女子監獄新入監受刑人主要罪名
109年1-8月



(六) 假釋出獄有期徒刑受刑人在監執行率

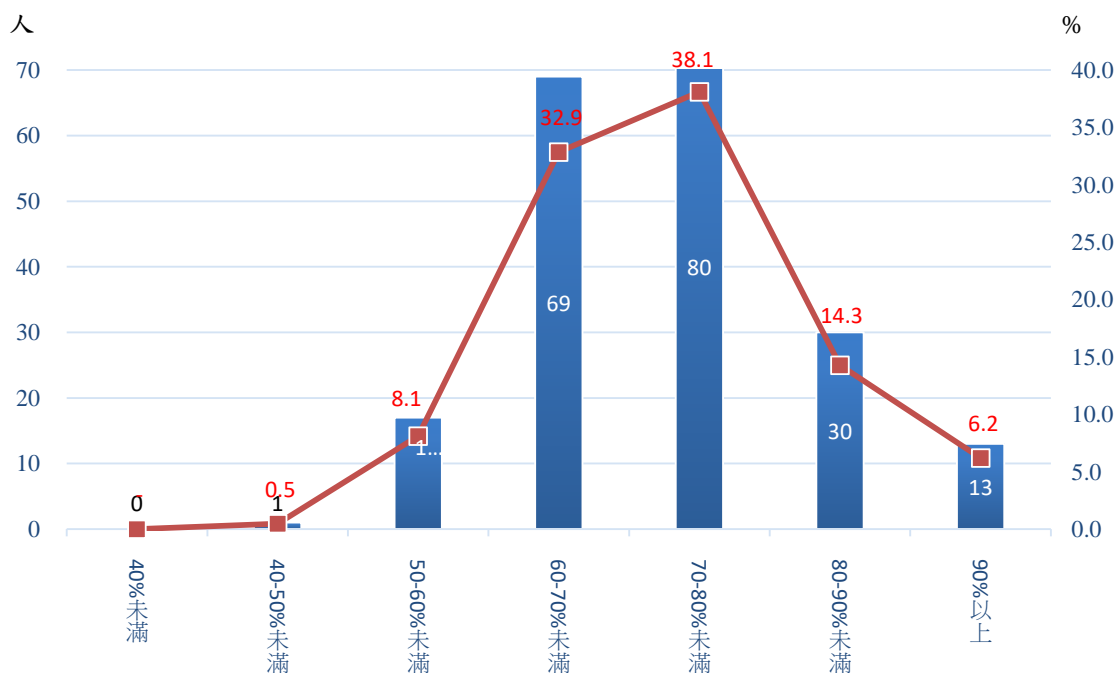
109年1-8月假釋出獄有期徒刑受刑人計210人，其中在監執行率以執行70-80%未滿者80人(占38.1%)最多；其次為60-70%未滿者69人(占32.9%)；第三為80-90%未滿者30人(占14.3%)，三者合計為179人(占85.3%)。另90%以上計13人(占6.2%)。

表9.法務部矯正署桃園女子監獄 有期徒刑受刑人 假釋出獄在監執行率

單位：人、%

項目別	總計	40%未滿	40-50%未滿	50-60%未滿	60-70%未滿	70-80%未滿	80-90%未滿	90%以上
105年	290	2	1	51	77	104	35	20
106年	277	1	-	54	70	90	39	23
107年	272	-	2	44	56	103	38	29
108年	305	-	-	8	105	124	42	26
109年1-8月	210	-	1	17	69	80	30	13
結構比(%)	100.0	-	0.5	8.1	32.9	38.1	14.3	6.2

圖5. 有期徒刑受刑人 假釋出獄在監執行率
109年1-8月



(七) 在監受刑人主要罪名

109年8月底在監受刑人1,273人，其中以毒品罪891人(占70.0%)最多，其次為詐欺背信及重利罪122人(占9.6%)，竊盜罪45人(占3.5%)再次之，三者合計為1,058人(占83.1%)。

表10. 法務部矯正署桃園女子監獄在監受刑人主要罪名

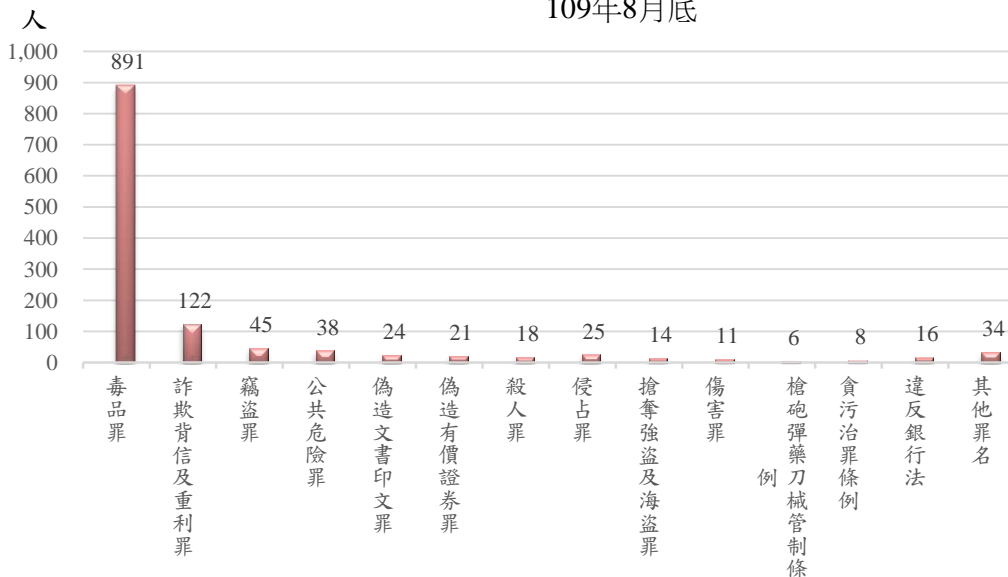
單位：人、%

項目別	105年底	106年底	107年底	108年底	109年8月底	
					人數	結構比
總計	1,232	1,219	1,273	1,274	1,273	100.0
毒品罪	897	868	882	887	891	70.0
詐欺背信及重利罪	64	75	99	113	122	9.6
竊盜罪	39	32	53	50	45	3.5
公共危險罪	33	48	48	34	38	3.0
偽造文書印文罪	27	26	33	26	24	1.9
偽造有價證券罪	28	31	24	20	21	1.6
殺人罪	19	20	19	16	18	1.4
侵占罪	18	15	15	18	25	2.0
搶奪強盜及海盜罪	25	21	18	16	14	1.1
傷害罪	12	10	9	17	11	0.9
槍砲彈藥刀械管制條例	4	5	7	7	6	0.5
貪污治罪條例	4	6	4	6	8	0.6
違反銀行法	10	15	16	13	16	1.3
其他罪名	52	47	46	51	34	2.7

註：毒品罪包括毒品危害防制條例、肅清煙毒條例及麻醉藥品管理條例，以下同。

圖6. 法務部矯正署桃園女子監獄在監受刑人主要罪名

109年8月底



(八) 在監受刑人應執行刑刑名

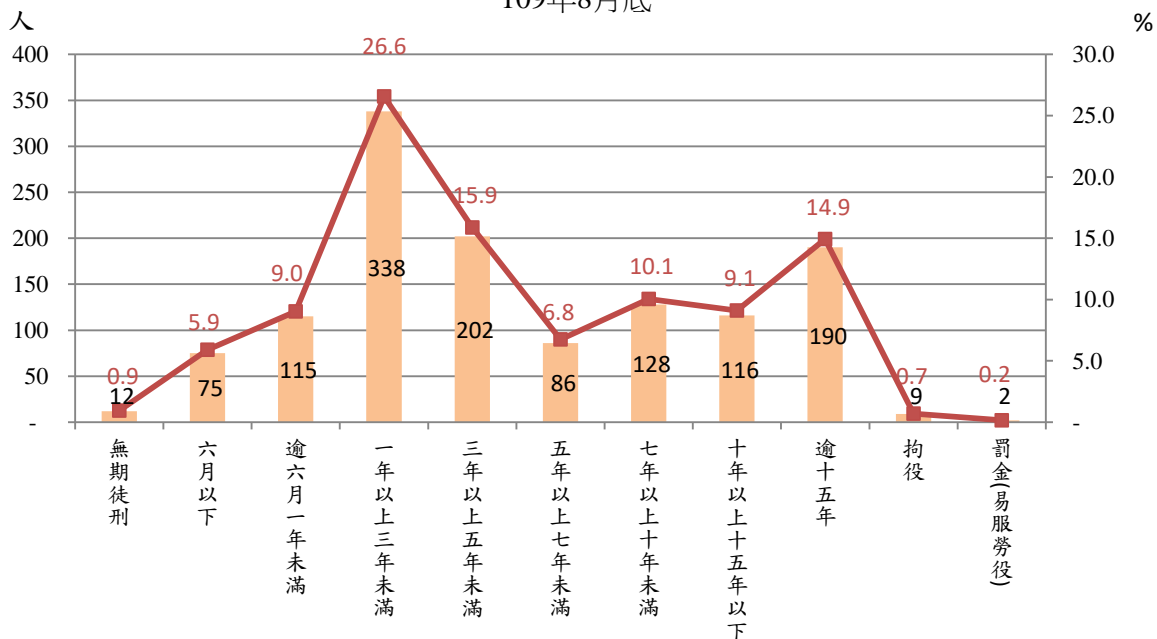
109年8月底在監受刑人為1,273人，其中無期徒刑12人(占0.9%)；有期徒刑應執行刑名一年以上三年未滿者338人最多(占26.6%)，三年以上五年未滿者202人(占15.9%)次之，逾十五年者190人(占14.9%)再次之，前三項合計730人(占57.4%)。

表11. 法務部矯正署桃園女子監獄 在監受刑人應執行刑刑名

單位：人、%

項目別	105年底	106年底	107年底	108年底	109年8月底		
						百分比(%)	
總計	1,232	1,219	1,273	1,274	1,273	100.0	
無期徒刑	11	12	10	10	12	0.9	
有期徒刑	六月以下	75	78	80	74	75	5.9
	逾六月一年未滿	98	133	118	115	115	9.0
	一年以上三年未滿	304	303	325	322	338	26.6
	三年以上五年未滿	180	184	199	201	202	15.9
	五年以上七年未滿	70	65	89	91	86	6.8
	七年以上十年未滿	139	131	129	141	128	10.1
	十年以上十五年以下	148	129	137	122	116	9.1
逾十五年	201	175	180	182	190	14.9	
拘役	5	7	6	13	9	0.7	
罰金(易服勞役)	1	2	-	3	2	0.2	

圖7. 法務部矯正署桃園女子監獄 在監受刑人應執行刑刑名
109年8月底



(九) 在監受刑人年齡分析

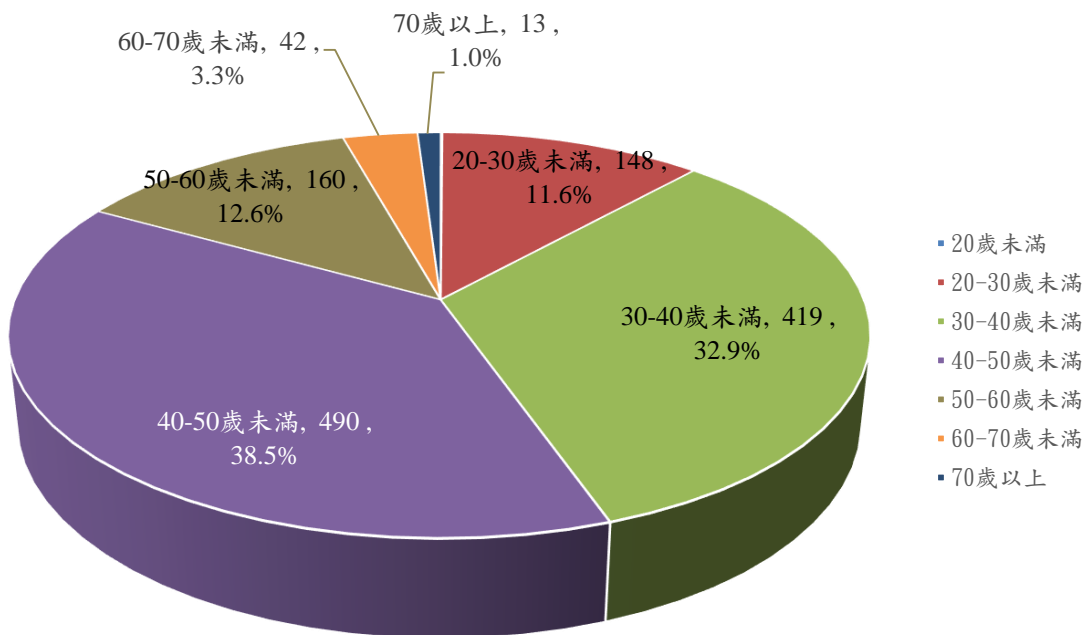
109年8月底在監受刑人為1,273人，其中年齡以40-50歲未滿者490人(占38.5%)最多；其次為30-40歲未滿者419人(占32.9%)；第三為50-60歲未滿者160人(占12.6%)，三者合計為1,069人(占84.0%)。另70歲以上計13人(占1.0%)。

表12.法務部矯正署桃園女子監獄在監受刑人年齡分佈

單位：人、%

項目別	總計	20歲未滿	20-30歲未滿	30-40歲未滿	40-50歲未滿	50-60歲未滿	60-70歲未滿	70歲以上
105年底	1,232	-	179	540	345	128	36	4
106年底	1,219	-	189	517	339	132	37	5
107年底	1,273	1	173	499	397	151	44	8
108年底	1,274	1	158	441	459	145	58	12
109年8月底	1,273	1	148	419	490	160	42	13
結構比(%)	100.0	0.1	11.6	32.9	38.5	12.6	3.3	1.0

圖8.法務部矯正署桃園女子監獄在監受刑人年齡分佈
109年8月底



(十) 在監受刑人教育程度

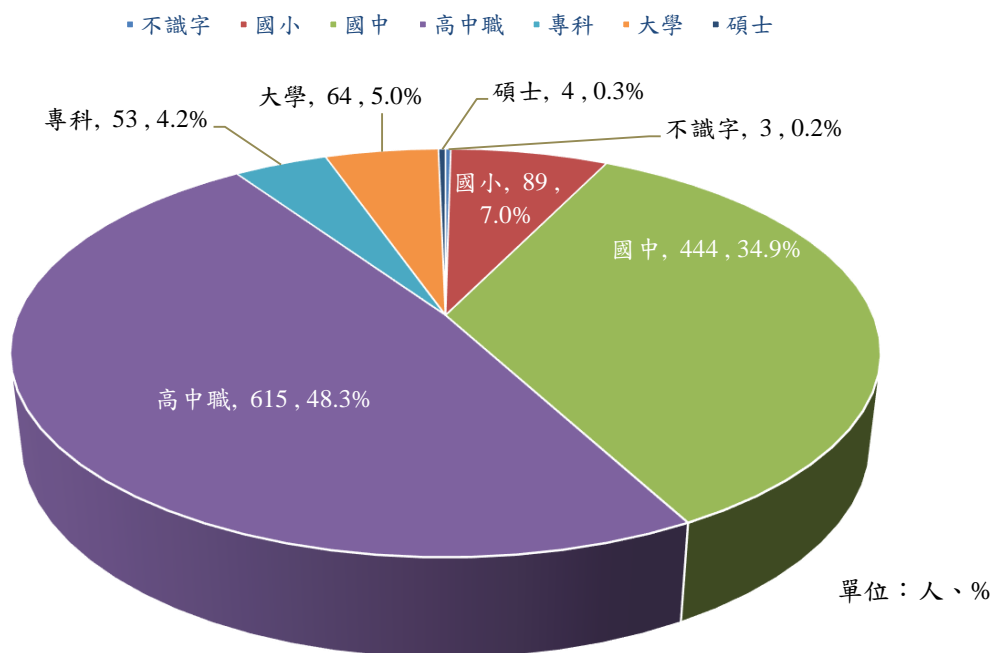
109年8月底在監受刑人為1,273人，其中以高中職者615人(占48.3%)最多；其次為國中者444人(占34.9%)；第三為國小者89人(占7.0%)，三者合計為1,148人(占90.2%)。另碩士計4人(占0.3%)。

表13.法務部矯正署桃園女子監獄在監受刑人教育程度

單位：人、%

項目別	總計	不識字	國小	國中	高中職	專科	大學	碩士	不詳
105年底	1,232	6	81	429	603	54	56	3	-
106年底	1,219	3	75	411	611	57	55	5	2
107年底	1,273	2	97	451	609	48	62	4	-
108年底	1,274	1	98	450	605	50	67	3	-
109年8月底	1,273	3	89	444	615	53	64	4	1
結構比(%)	100.0	0.2	7.0	34.9	48.3	4.2	5.0	0.3	0

圖9.法務部矯正署桃園女子監獄在監受刑人教育程度
109年8月底



(十一) 在監受刑人國籍

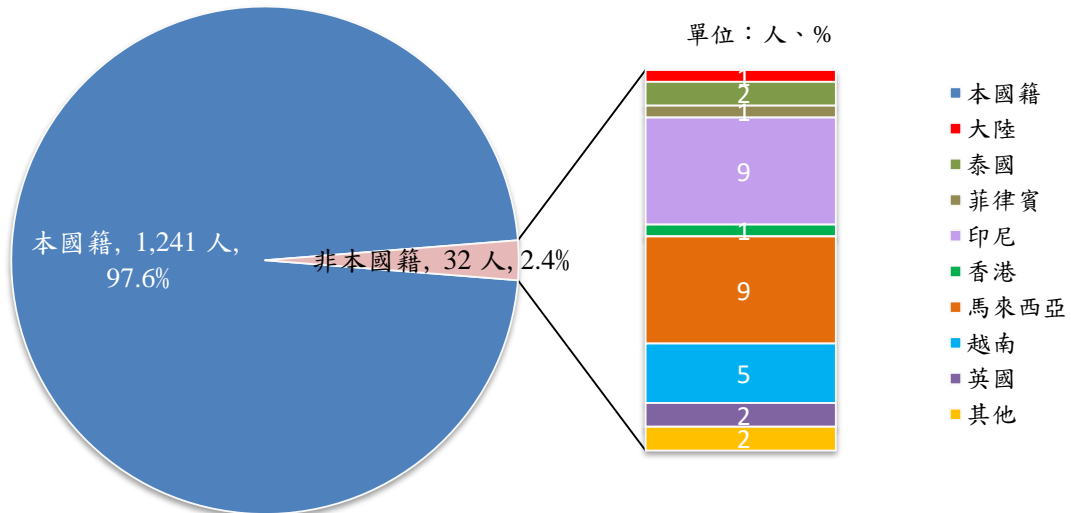
109年8月底在監受刑人為1,273人，本國籍1,241人(占97.5%)，非本國籍32人(占2.5%)。非本國籍前三個主要國家分別為印尼9人、馬來西亞9人、越南5人。

表14. 法務部矯正署桃園女子監獄 在監受刑人國籍

單位：人、%

項目別		105年底	106年底	107年底	108年底	109年8月底	
						人數	結構比(%)
總計		1,232	1,219	1,273	1,274	1,273	100.0
本國籍		1,186	1,180	1,218	1,230	1,241	97.5
非 本 國 籍	計	46	39	55	44	32	2.5
	大陸	4	6	7	3	1	0.1
	泰國	2	3	-	2	2	0.2
	菲律賓	6	3	3	1	1	0.1
	印尼	9	6	10	6	9	0.7
	香港	-	-	-	1	1	0.1
	新加坡	1	-	-	-	-	-
	馬來西亞	12	9	10	12	9	0.7
	越南	8	5	18	15	5	0.4
	英國	2	2	2	2	2	0.2
德國	2	-	-	-	-	-	
其他	-	5	5	2	2	0.1	

圖10. 法務部矯正署桃園女子監獄 在監受刑人國籍
109年8月底



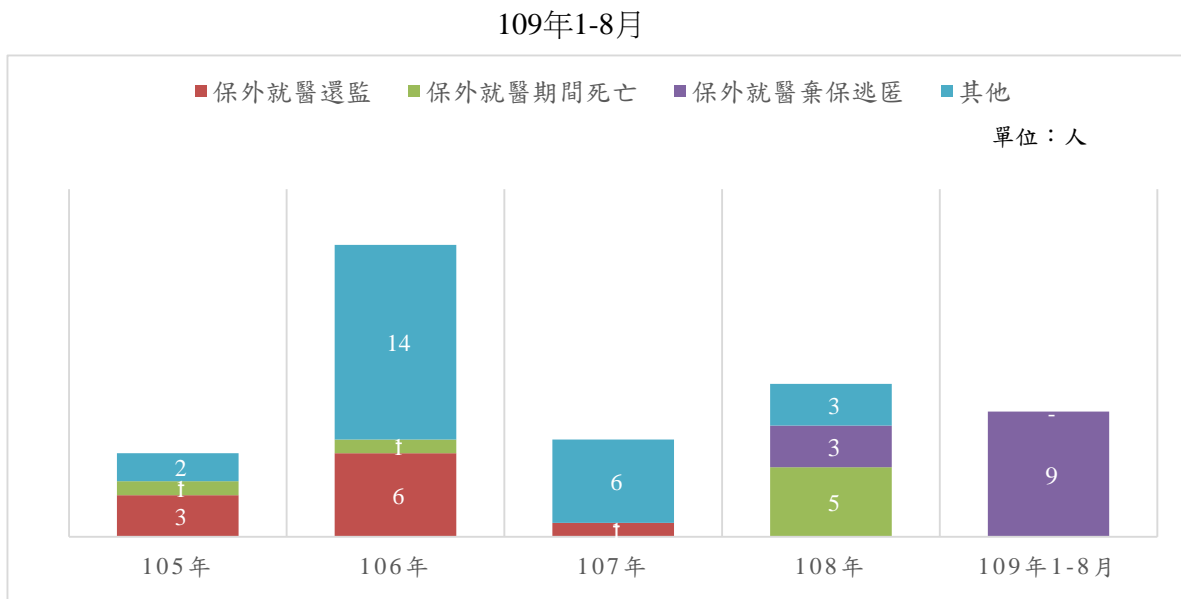
(十二) 受刑人保外就醫情形

上年底保外就醫人數11人，109年1-8月辦理保外就醫人數8人，109年1-8月保外就醫結束原因及人數：保外就醫還監0人，保外就醫期間死亡0人，保外就醫棄保逃匿9人，其他0人；截至本月底尚在保外就醫人數10人。

表15. 法務部矯正署桃園女子監獄受刑人保外就醫情形

項目別	上年底保外就醫人數	本年度辦理保外就醫人數	保外就醫結束原因及人數					年(月)底保外就醫人數
			計	保外就醫還監	保外就醫期間死亡	保外就醫棄保逃匿	其他	
105年	7	9	6	3	1	-	2	10
106年	10	20	21	6	1	-	14	9
107年	9	3	7	1	-	-	6	5
108年	5	17	11	-	5	3	3	11
109年1-8月	11	8	9	-	-	9	-	10

圖11. 法務部矯正署桃園女子監獄受刑人保外就醫結束原因



(十三) 受刑人移監情形

109年1-8月本監移出至他監51人，其中以臺北女子分監27人(占52.9%)最多，其次為宜蘭女子外役分監10人(占19.6%)，臺中女子監獄9人(占17.6%)再次之。

109年1-8月他監移入至本監29人，其中以臺北女子分監22人(占75.9%)最多，其次為臺北監獄4人(占13.8%)，高雄女子監獄1人(占3.4%)再次之。

表16. 法務部矯正署桃園女子監獄本監移出他監情形

單位：人、%

項目別	105年	106年	107年	108年	109年1-8月	
					人數	結構比
總計	199	240	143	121	128	100.0
臺北監獄	12	19	16	14	8	6.3
臺北女子分監	-	31	37	14	52	40.6
新竹分監	8	5	2	2	-	0.0
臺中女子監獄	84	81	38	52	50	39.1
臺中女子外役分監	25	11	14	21	3	2.3
田中分監	-	-	-	-	-	0.0
高雄女子監獄	-	55	-	1	-	0.0
花蓮監獄	-	1	2	-	-	0.0
花蓮分監	-	-	-	1	-	0.0
宜蘭監獄	70	35	34	1	-	0.0
宜蘭女子外役分監	-	-	-	15	13	10.2
臺東監獄	-	-	-	-	2	1.6
明陽中學	-	2	-	-	-	0.0

表17. 法務部矯正署桃園女子監獄他監移入本監情形

單位：人、%

項目別	105年	106年	107年	108年	109年1-8月	
					人數	結構比
總計	83	93	86	88	47	100.0
臺北監獄	8	10	8	8	7	14.9
臺北女子分監	63	56	66	52	34	72.3
新竹分監	-	-	-	-	-	0.0
臺中女子監獄	7	4	5	10	3	6.4
臺中女子外役分監	-	-	-	1	-	0.0
彰化分監	-	1	-	-	-	0.0
雲林第二監獄	-	1	-	-	1	2.1
鹿草分監	-	-	-	2	-	0.0
臺南分監	2	3	1	-	-	0.0
高雄女子監獄	1	3	2	7	2	4.3
竹田分監	-	-	1	4	-	0.0
臺東監獄	-	-	1	-	-	0.0
花蓮監獄	-	-	-	-	-	0.0
花蓮分監	1	-	-	-	-	0.0
宜蘭監獄	1	15	2	4	-	0.0