

法務部矯正署桃園女子監獄 收容現況及特性

本監（暨戒治所）於民國88年7月1日成立，佔地約3.68公頃，核定容額為1,027人。

一、收容對象

（一）受刑人：

1. 收容臺灣高等檢察署及臺灣桃園、新竹地方檢察署檢察官指揮執行之女性受刑人。
2. 收容臺灣士林地方檢察署檢察官指揮執行刑期三年以上之女性受刑人。
3. 收容臺灣臺北、新北地方檢察署檢察官指揮執行刑期六月以上之女性受刑人。
4. 兼收其他符合監獄受刑人移監作業要點規定之女性受刑人。
5. 兼收外籍女性受刑人。

（二）受戒治人：

1. 收容臺灣高等法院檢察署、臺灣高等法院花蓮分院檢察署、臺灣臺北、士林、新北、桃園、新竹、花蓮、宜蘭、基隆地方法院檢察署檢察官指揮執行之女性受戒治人。
2. 接收臺中女子戒治所移送本所執行之女性受戒治人。
3. 兼收其他符合戒治所受戒治人移所作業要點規定之女性受戒治人。
4. 兼收外籍女性受戒治人。



二、收容特色

(一) 超額收容狀況分析

109年7月底在監收容人數為1,306人（含受刑人1,281人、押候執行者(乙種指揮書)6人及受戒治人19人），超收人數為279人，超收比率(%)為27.2%。

表1. 法務部矯正署桃園女子監獄各類收容人數

單位：人

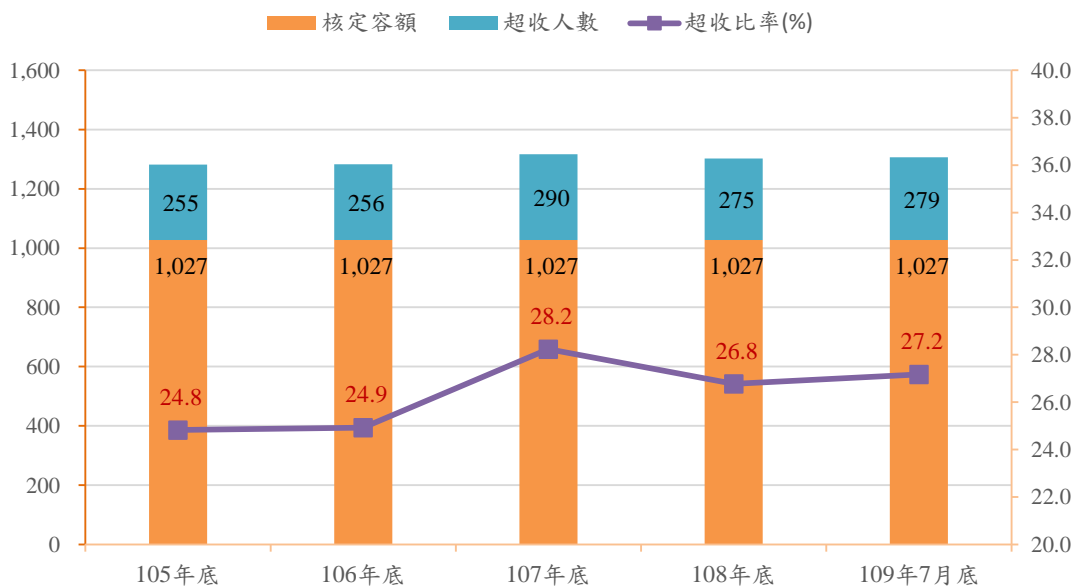
項目別	105年底	106年底	107年底	108年底	109年7月底
總收容人數	1,282	1,283	1,317	1,302	1,306
受刑人	1,232	1,219	1,273	1,274	1,281
押候執行者(乙種指揮書)	6	6	16	9	6
受戒治人	44	58	28	19	19

表2. 法務部矯正署桃園女子監獄收容人超額收容情形

單位：人、%

項目別	105年底	106年底	107年底	108年底	109年7月底
總收容人數	1,282	1,283	1,317	1,302	1,306
核定容額	1,027	1,027	1,027	1,027	1,027
超收人數	255	256	290	275	279
超收比率(%)	24.8	24.9	28.2	26.8	27.2

圖1. 法務部矯正署桃園女子監獄收容人超額收容狀況



(二) 監獄受刑人收容情形

109年1-7月監獄受刑人入監人數780人，其中新入監613人，出監人數773人，其中執行完畢期滿出獄365人、假釋出獄181人，年(月)底在監人數1,281人。

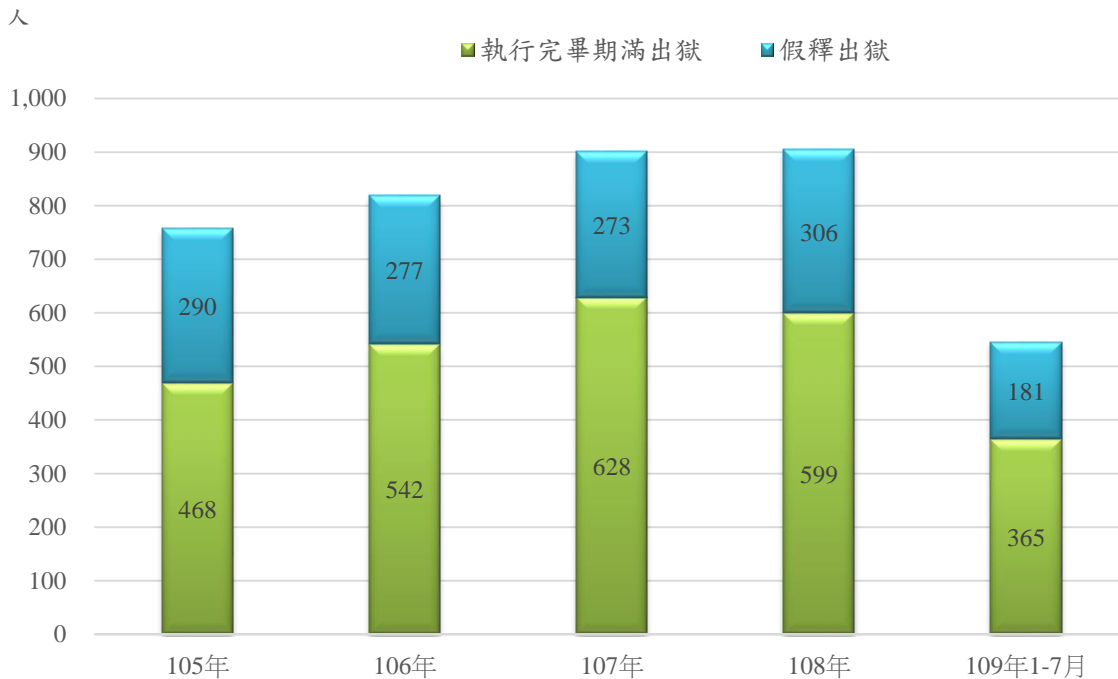
表3. 法務部矯正署桃園女子監獄受刑人收容情形

單位：人

年別	總計	上年底 在監人數	入監人數		出監人數		年(月)底 在監人數	
			新入監		執行完畢 期滿出獄	假釋出獄		
105年	2,324	1,247	1,077	835	1,092	468	290	1,232
106年	2,452	1,232	1,220	941	1,233	542	277	1,219
107年	2,455	1,219	1,236	977	1,182	628	273	1,273
108年	2,446	1,273	1,173	928	1,172	599	306	1,274
109年1-7月	2,054	1,274	780	613	773	365	181	1,281

備註：不含乙種指揮書(押候執行者)

圖2. 法務部矯正署桃園女子監獄受刑人實際出獄情形



(三) 戒治所收容情形

109年1-7月受戒治人入所19人，其中新入所12人；受戒治人出所19人，其中執行期滿0人，停止戒治17人，月底在所人數19人。

109年1-7月新入所毒品級別：第一級毒品3人、第二級毒品9人，月底在所毒品級別：第一級毒品5人、第二級毒品14人。

表4. 法務部矯正署桃園女子戒治所收容情形

單位：人

年別	總計	上 年 底 在 所 人 數	入 所 人 數		出 所 人 數		年(月)底 在 所 人 數	
			新入所		執行期滿	停止戒治		
105年	121	55	66	45	77	-	69	44
106年	136	44	92	58	78	-	61	58
107年	107	58	49	32	79	-	70	28
108年	64	28	36	20	45	-	38	19
109年1-7月	38	19	19	12	19	-	17	19

表5.法務部矯正署桃園女子戒治所受戒治人 新入所毒品級別

年別	總計	第 一 級 毒 品	第 二 級 毒 品	第 三 級 毒 品
105年	45	26	19	-
106年	58	17	41	-
107年	32	5	27	-
108年	20	9	11	-
109年1-7月	12	3	9	-

表6.法務部矯正署桃園女子戒治所受戒治人 在所毒品級別

年別	總計	第 一 級 毒 品	第 二 級 毒 品	第 三 級 毒 品
105年	44	25	19	-
106年	58	22	36	-
107年	28	5	23	-
108年	19	9	10	-
109年1-7月	19	5	14	-

(四) 新入監受刑人主要罪名

109年1-7月監獄新入監受刑人613人，其中以毒品罪294人(占48.0%)最多，其次為詐欺背信及重利罪78人(占12.7%)，公共危險罪65人(占10.6%)再次之。前三大罪名合計437人(占71.3%)。

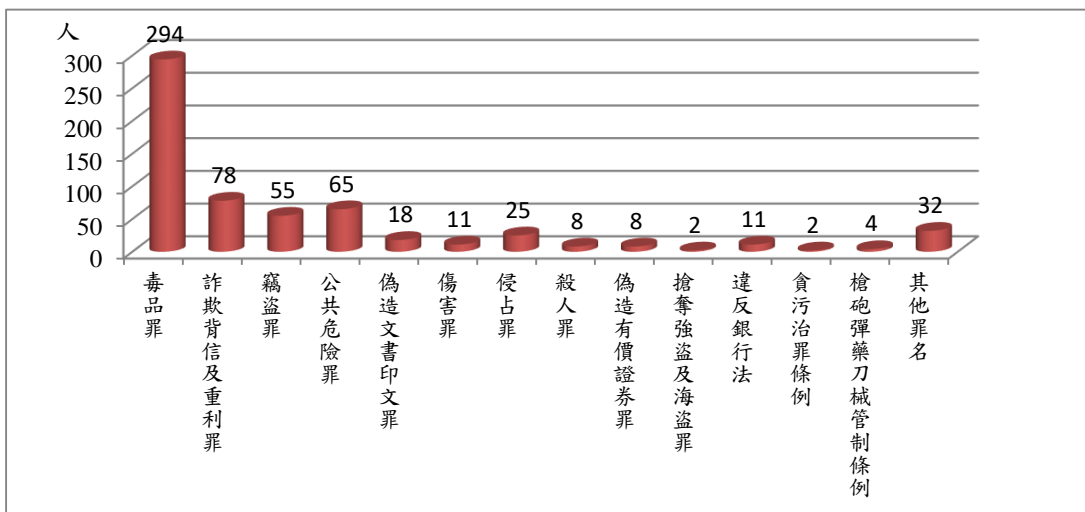
表7. 法務部矯正署桃園女子監獄新入監受刑人主要罪名

單位：人、%

項目別	105年	106年	107年	108年	109年1-7月	
					人數	結構比
總計	835	941	977	928	613	100.0
毒品罪	441	502	462	459	294	48.0
詐欺背信及重利罪	68	81	117	110	78	12.7
竊盜罪	63	82	96	94	55	9.0
公共危險罪	75	84	104	79	65	10.6
偽造文書印文罪	41	36	49	28	18	2.9
傷害罪	13	17	19	26	11	1.8
侵占罪	22	15	29	17	25	4.1
殺人罪	8	11	4	5	8	1.3
偽造有價證券罪	21	17	12	10	8	1.3
搶奪強盜及海盜罪	6	4	3	3	2	0.3
違反銀行法	8	10	9	11	11	1.8
貪污治罪條例	1	4	1	6	2	0.3
槍砲彈藥刀械管制條例	5	1	4	4	4	0.7
其他罪名	63	77	68	76	32	5.2

註：毒品罪包括毒品危害防制條例、肅清煙毒條例及麻醉藥品管理條例，以下同。

圖3. 法務部矯正署桃園女子監獄新入監受刑人主要罪名
109年1-7月



(五) 實際出獄受刑人罪名

109年1-7月實際出獄受刑人為546人，其中以毒品罪287人(占52.6%)最多；其次為公共危險罪58人(占10.6%)；竊盜罪55人(占10.1%)再次之，三者合計為400人(占73.3%)。

表8.法務部矯正署桃園女子監獄實際出獄受刑人主要罪名

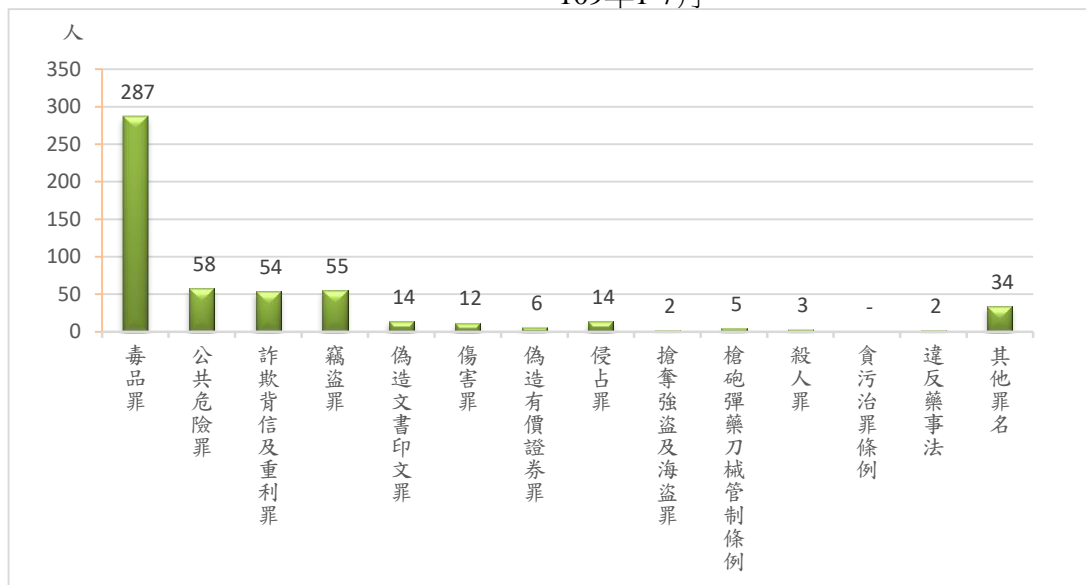
單位：人、%

項目別	105年	106年	107年	108年	109年1-7月	
					人數	結構比
總計	758	819	901	905	546	100.0
毒品罪	401	427	447	457	287	52.6
公共危險罪	72	74	100	93	58	10.6
詐欺背信及重利罪	50	62	88	100	54	9.9
竊盜罪	59	84	87	99	55	10.1
偽造文書印文罪	53	34	44	30	14	2.6
傷害罪	11	14	17	16	12	2.2
偽造有價證券罪	9	10	11	10	6	1.1
侵占罪	20	14	24	11	14	2.6
搶奪強盜及海盜罪	6	4	3	5	2	0.4
槍砲彈藥刀械管制條例	6	3	6	4	5	0.9
殺人罪	5	6	4	5	3	0.5
貪污治罪條例	3	-	1	3	-	0.0
違反藥事法	4	9	8	6	2	0.4
其他罪名	59	78	61	66	34	6.2

註：毒品罪包括毒品危害防制條例、肅清煙毒條例及麻醉藥品管理條例，以下同。

圖4.法務部矯正署桃園女子監獄新入監受刑人主要罪名

109年1-7月



(六) 假釋出獄有期徒刑受刑人在監執行率

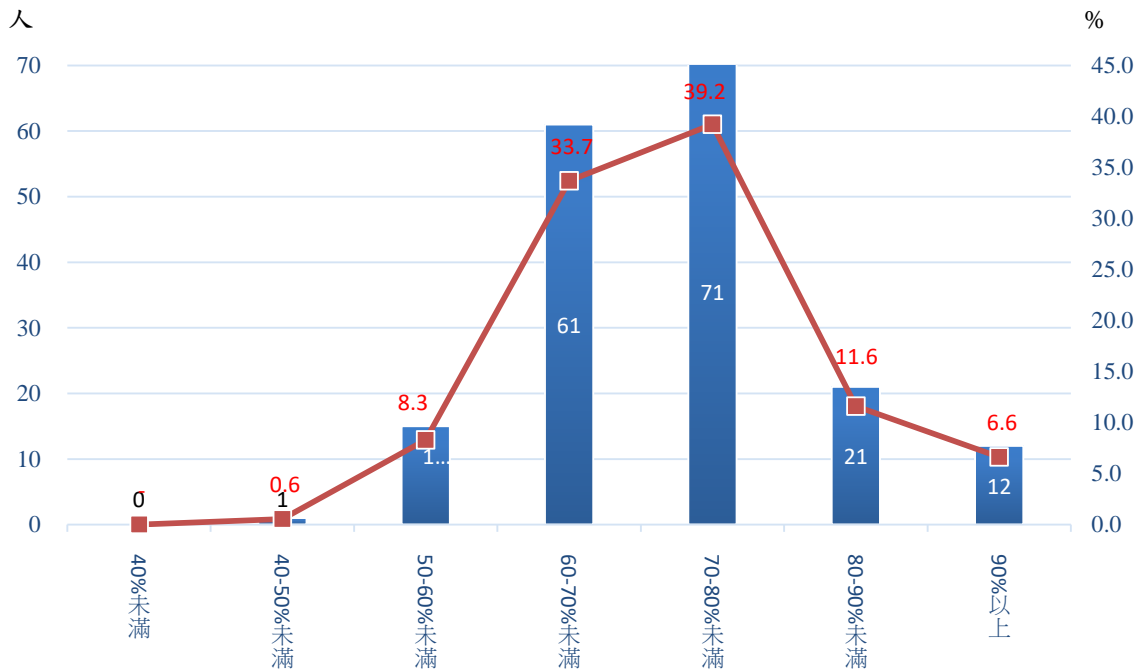
109年1-7月假釋出獄有期徒刑受刑人計181人，其中在監執行率以執行70-80%未滿者71人(占39.2%)最多；其次為60-70%未滿者61人(占33.7%)；第三為80-90%未滿者21人(占11.6%)，三者合計為153人(占84.5%)。另90%以上計12人(占6.6%)。

表9.法務部矯正署桃園女子監獄 有期徒刑受刑人 假釋出獄在監執行率

單位：人、%

項目別	總計	40%未滿	40-50%未滿	50-60%未滿	60-70%未滿	70-80%未滿	80-90%未滿	90%以上
105年	290	2	1	51	77	104	35	20
106年	277	1	-	54	70	90	39	23
107年	272	-	2	44	56	103	38	29
108年	305	-	-	8	105	124	42	26
109年1-7月	181	-	1	15	61	71	21	12
結構比(%)	100.0	-	0.6	8.3	33.7	39.2	11.6	6.6

圖5. 有期徒刑受刑人假釋出獄在監執行率
109年1-7月



(七) 在監受刑人主要罪名

109年7月底在監受刑人1,281人，其中以毒品罪883人(占68.9%)最多，其次為詐欺背信及重利罪126人(占9.8%)，竊盜罪46人(占3.6%)再次之，三者合計為1,055人(占82.3%)。

表10. 法務部矯正署桃園女子監獄在監受刑人主要罪名

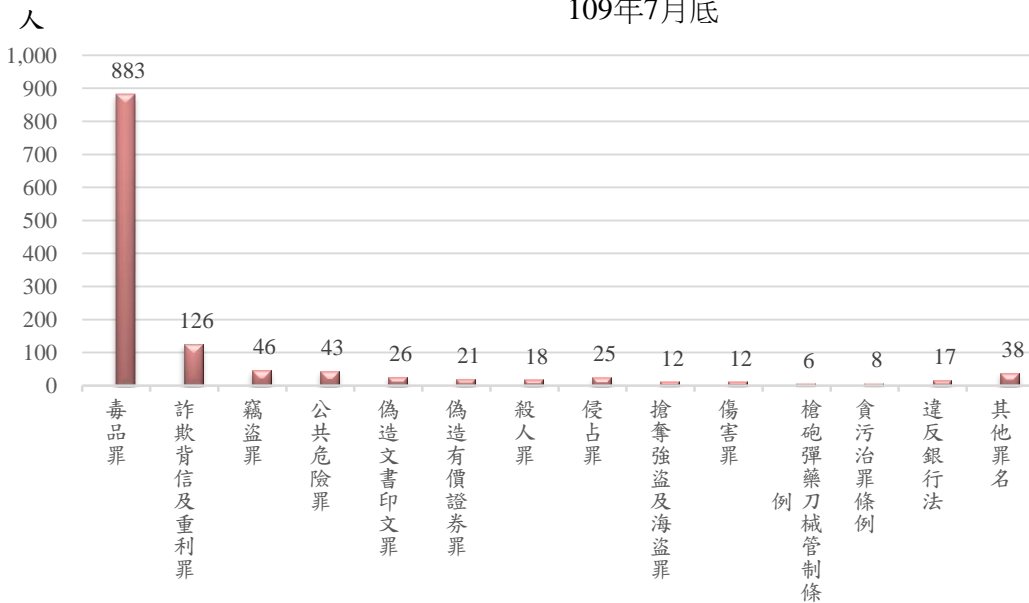
單位：人、%

項目別	105年底	106年底	107年底	108年底	109年7月底	
					人數	結構比
總計	1,232	1,219	1,273	1,274	1,281	100.0
毒品罪	897	868	882	887	883	68.9
詐欺背信及重利罪	64	75	99	113	126	9.8
竊盜罪	39	32	53	50	46	3.6
公共危險罪	33	48	48	34	43	3.4
偽造文書印文罪	27	26	33	26	26	2.0
偽造有價證券罪	28	31	24	20	21	1.6
殺人罪	19	20	19	16	18	1.4
侵占罪	18	15	15	18	25	2.0
搶奪強盜及海盜罪	25	21	18	16	12	0.9
傷害罪	12	10	9	17	12	0.9
槍砲彈藥刀械管制條例	4	5	7	7	6	0.5
貪污治罪條例	4	6	4	6	8	0.6
違反銀行法	10	15	16	13	17	1.3
其他罪名	52	47	46	51	38	3.0

註：毒品罪包括毒品危害防制條例、肅清煙毒條例及麻醉藥品管理條例，以下同。

圖6. 法務部矯正署桃園女子監獄在監受刑人主要罪名

109年7月底



(八) 在監受刑人應執行刑刑名

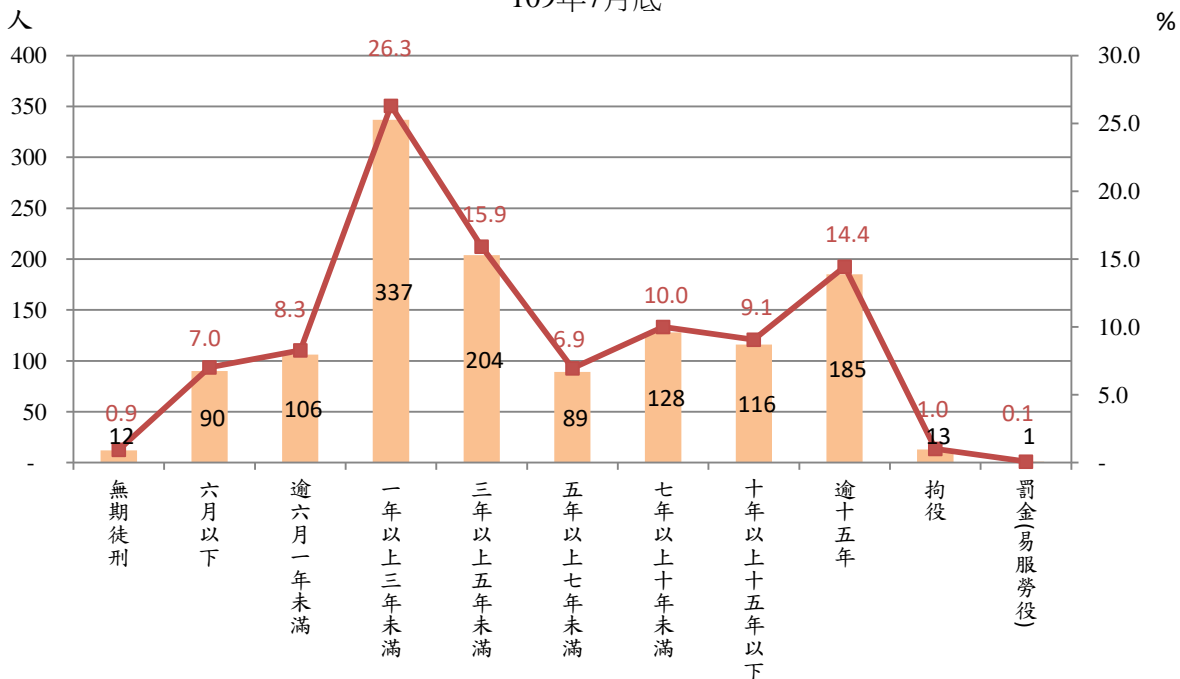
109年7月底在監受刑人為1,281人，其中無期徒刑12人(占0.9%)；有期徒刑應執行刑名一年以上三年未滿者337人最多(占26.3%)，三年以上五年未滿者204人(占15.9%)次之，逾十五年者185人(占14.4%)再次之，前三項合計726人(占56.6%)。

表11. 法務部矯正署桃園女子監獄 在監受刑人應執行刑刑名

單位：人、%

項目別	105年底	106年底	107年底	108年底	109年7月底		
						百分比(%)	
總計	1,232	1,219	1,273	1,274	1,281	100.0	
無期徒刑	11	12	10	10	12	0.9	
有期徒刑	六月以下	75	78	80	74	90	7.0
	逾六月一年未滿	98	133	118	115	106	8.3
	一年以上三年未滿	304	303	325	322	337	26.3
	三年以上五年未滿	180	184	199	201	204	15.9
	五年以上七年未滿	70	65	89	91	89	6.9
	七年以上十年未滿	139	131	129	141	128	10.0
	十年以上十五年以下	148	129	137	122	116	9.1
逾十五年	201	175	180	182	185	14.4	
拘役	5	7	6	13	13	1.0	
罰金(易服勞役)	1	2	-	3	1	0.1	

圖7. 法務部矯正署桃園女子監獄 在監受刑人應執行刑刑名
109年7月底



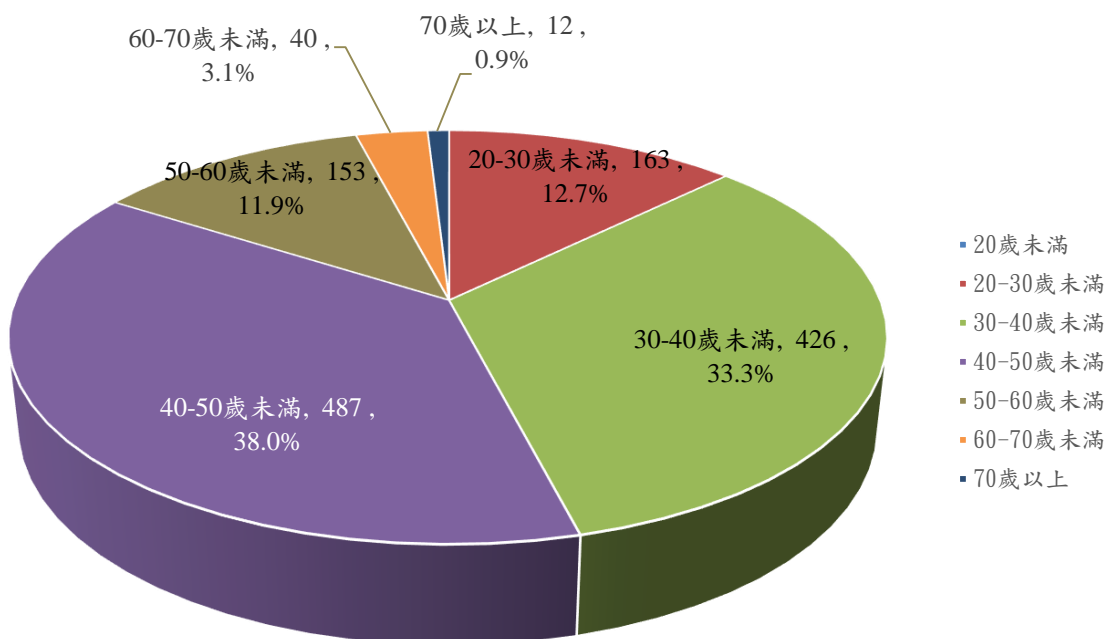
(九) 在監受刑人年齡分析

109年7月底在監受刑人為1,281人，其中年齡以40-50歲未滿者487人(占38.0%)最多；其次為30-40歲未滿者426人(占33.3%)；第三為20-30歲未滿者163人(占12.7%)，三者合計為1,076人(占84.0%)。另70歲以上計12人(占0.9%)。

表12.法務部矯正署桃園女子監獄 在監受刑人年齡分佈

項目別	總計	單位：人、%						
		20歲未滿	20-30歲未滿	30-40歲未滿	40-50歲未滿	50-60歲未滿	60-70歲未滿	70歲以上
105年底	1,232	-	179	540	345	128	36	4
106年底	1,219	-	189	517	339	132	37	5
107年底	1,273	1	173	499	397	151	44	8
108年底	1,274	1	158	441	459	145	58	12
109年7月底	1,281	-	163	426	487	153	40	12
結構比(%)	100.0	-	12.7	33.3	38.0	11.9	3.1	0.9

圖8. 法務部矯正署桃園女子監獄 在監受刑人年齡分佈
109年7月底



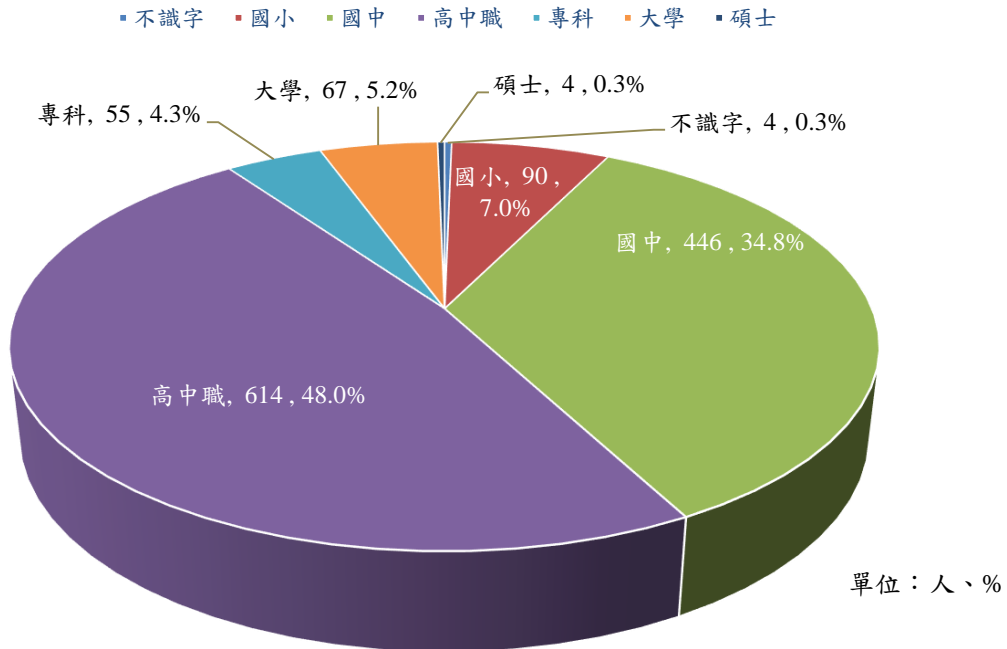
(十) 在監受刑人教育程度

109年7月底在監受刑人為1,281人，其中以高中職者614人(占47.9%)最多；其次為國中者446人(占34.8%)；第三為國小者90人(占7.0%)，三者合計為1,150人(占89.7%)。另碩士計4人(占0.3%)。

表13.法務部矯正署桃園女子監獄 在監受刑人教育程度

項目別	單位：人、%								
	總計	不識字	國小	國中	高中職	專科	大學	碩士	不詳
105年底	1,232	6	81	429	603	54	56	3	-
106年底	1,219	3	75	411	611	57	55	5	2
107年底	1,273	2	97	451	609	48	62	4	-
108年底	1,274	1	98	450	605	50	67	3	-
109年7月底	1,281	4	90	446	614	55	67	4	1
結構比(%)	100.0	0.3	7.0	34.8	47.9	4.3	5.2	0.3	0

圖9. 法務部矯正署桃園女子監獄 在監受刑人教育程度
109年7月底



(十一) 在監受刑人國籍

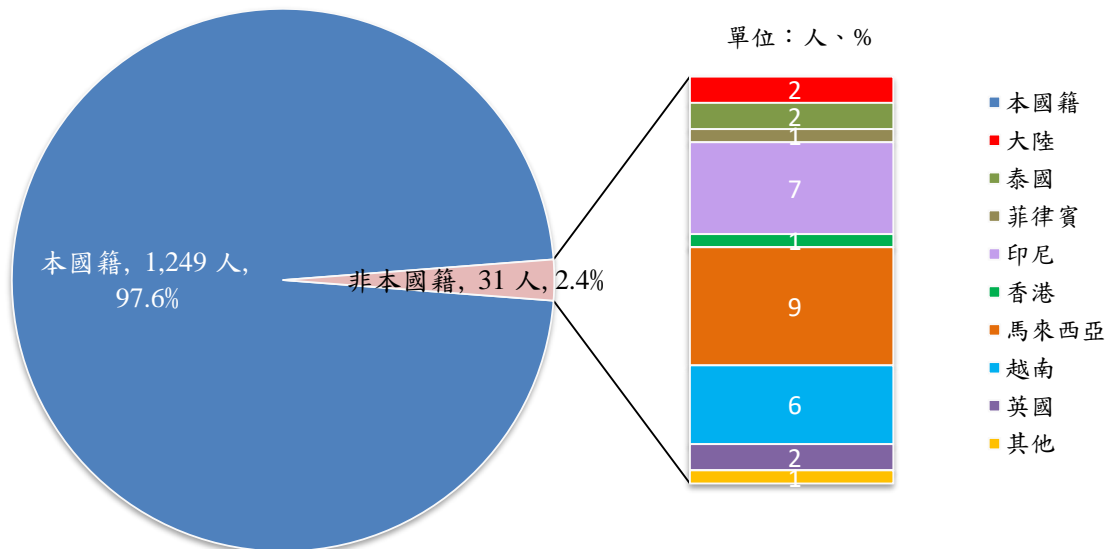
109年7月底在監受刑人為1,281人，本國籍1,249人(占97.6%)，非本國籍32人(占2.4%)。非本國籍前三個主要國家分別為馬來西亞9人、印尼7人、越南6人。

表14. 法務部矯正署桃園女子監獄 在監受刑人國籍

單位：人、%

項目別	105年底	106年底	107年底	108年底	109年7月底	
					人數	結構比(%)
總計	1,232	1,219	1,273	1,274	1,281	100.0
本國籍	1,186	1,180	1,218	1,230	1,249	97.6
非本國籍	46	39	55	44	32	2.4
大陸	4	6	7	3	2	0.2
泰國	2	3	-	2	2	0.2
菲律賓	6	3	3	1	1	0.1
印尼	9	6	10	6	7	0.5
香港	-	-	-	1	1	0.1
新加坡	1	-	-	-	-	-
馬來西亞	12	9	10	12	9	0.7
越南	8	5	18	15	6	0.5
英國	2	2	2	2	2	0.2
德國	2	-	-	-	-	-
其他	-	5	5	2	2	0.1

圖10. 法務部矯正署桃園女子監獄 在監受刑人國籍
109年7月底



(十二) 受刑人保外就醫情形

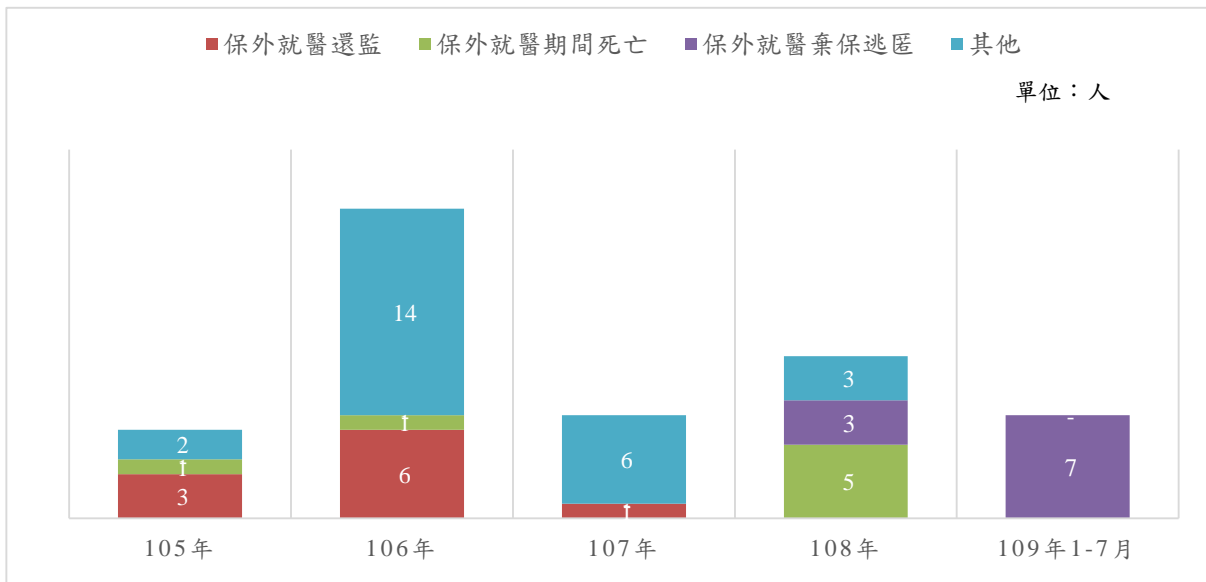
上年底保外就醫人數11人，109年1-7月辦理保外就醫人數7人，109年1-7月保外就醫結束原因及人數：保外就醫還監0人，保外就醫期間死亡0人，保外就醫棄保逃匿7人，其他0人；截至本月底尚在保外就醫人數11人。

表15. 法務部矯正署桃園女子監獄受刑人保外就醫情形

項目別	上年底保外就醫人數	本年度辦理保外就醫人數	保外就醫結束原因及人數					年(月)底保外就醫人數
			計	保外就醫還監	保外就醫期間死亡	保外就醫棄保逃匿	其他	
105年	7	9	6	3	1	-	2	10
106年	10	20	21	6	1	-	14	9
107年	9	3	7	1	-	-	6	5
108年	5	17	11	-	5	3	3	11
109年1-7月	11	7	7	-	-	7	-	11

圖11. 法務部矯正署桃園女子監獄受刑人保外就醫結束原因

109年1-7月



(十三) 受刑人移監情形

109年1-7月本監移出至他監120人，其中以臺北女子分監52人(占43.3%)最多，其次為臺中女子監獄45人(占37.56%)，宜蘭女子外役分監13(占10.8%)再次之。

109年1-7月他監移入至本監41人，其中以臺北女子分監30人(占70.5%)最多，其次為臺北監獄5人(占12.5%)，高雄女子監獄2人(占5.0%)再次之。

表16. 法務部矯正署桃園女子監獄 本監移出他監情形

單位：人、%

項目別	105年	106年	107年	108年	109年1-7月	
					人數	結構比
總計	199	240	143	121	120	100.0
臺北監獄	12	19	16	14	6	5.0
臺北女子分監	-	31	37	14	52	43.3
新竹分監	8	5	2	2	-	0.0
臺中女子監獄	84	81	38	52	45	37.5
臺中女子外役分監	25	11	14	21	3	2.5
田中分監	-	-	-	-	-	0.0
高雄女子監獄	-	55	-	1	-	0.0
花蓮監獄	-	1	2	-	-	0.0
花蓮分監	-	-	-	1	-	0.0
宜蘭監獄	70	35	34	1	-	0.0
宜蘭女子外役分監	-	-	-	15	13	10.8
臺東監獄	-	-	-	-	1	0.8
明陽中學	-	2	-	-	-	0.0

表17. 法務部矯正署桃園女子監獄 他監移入本監情形

單位：人、%

項目別	105年	106年	107年	108年	109年1-7月	
					人數	結構比
總計	83	93	86	88	41	100.0
臺北監獄	8	10	8	8	5	12.5
臺北女子分監	63	56	66	52	30	75.0
新竹分監	-	-	-	-	-	0.0
臺中女子監獄	7	4	5	10	2	5.0
臺中女子外役分監	-	-	-	1	-	0.0
彰化分監	-	1	-	-	-	0.0
雲林第二監獄	-	1	-	-	1	2.5
鹿草分監	-	-	-	2	-	0.0
臺南分監	2	3	1	-	1	0.0
高雄女子監獄	1	3	2	7	2	5.0
竹田分監	-	-	1	4	-	0.0
臺東監獄	-	-	1	-	-	0.0
花蓮監獄	-	-	-	-	-	0.0
花蓮分監	1	-	-	-	-	0.0
宜蘭監獄	1	15	2	4	-	0.0