

## 法務部矯正署桃園女子監獄 收容現況及特性

本監（暨戒治所）於民國88年7月1日成立，佔地約3.68公頃，核定容額為1,027人。

### 一、收容對象

#### （一）受刑人：

1. 依法收容臺灣高等檢察署及臺灣桃園、臺灣新竹地方檢察署檢察官指揮執行之女性受刑人。
2. 臺灣士林地方檢察署檢察官指揮執行刑期3年以上之女性受刑人。
3. 臺灣臺北、臺灣新北地方檢察署檢察官指揮執行刑期6月以上之女性受刑人。
4. 外籍女性受刑人。

（二）受戒治人：收容北部（基隆、臺北、新竹、桃園）、中部（苗栗、臺中、彰化、雲林、嘉義）及宜蘭、花蓮地區地方檢察署指揮執行之女性受戒治人，兼收外籍女性受戒治人。



## 二、收容特色

### (一) 超額收容狀況分析

108年8月底在監收容人數為1,300人（含受刑人1,268人、執行暫押及保安處分人9人及受戒治人23人），超收人數為273人，超收比率(%)為26.6%。

表1. 法務部矯正署桃園女子監獄各類收容人數

單位：人

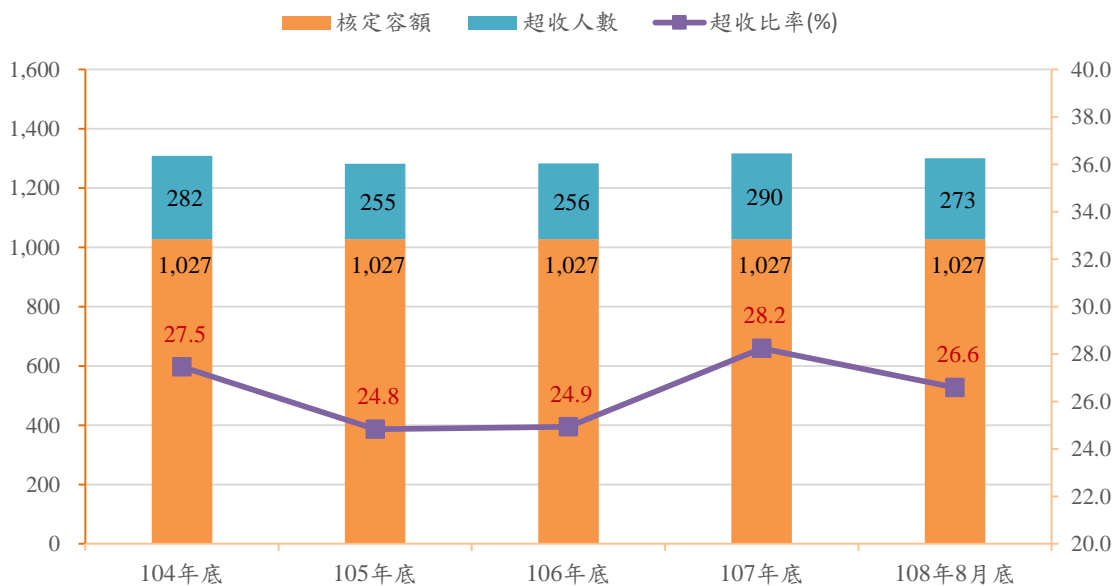
項目別	104年底	105年底	106年底	107年底	108年8月底
總收容人數	1,309	1,282	1,283	1,317	1,300
受刑人	1,247	1,232	1,219	1,273	1,268
執行暫押及保安處分人	7	6	6	16	9
受戒治人	55	44	58	28	23

表2. 法務部矯正署桃園女子監獄收容人超額收容情形

單位：人、%

項目別	104年底	105年底	106年底	107年底	108年8月底
總收容人數	1,309	1,282	1,283	1,317	1,300
核定容額	1,027	1,027	1,027	1,027	1,027
超收人數	282	255	256	290	273
超收比率(%)	27.5	24.8	24.9	28.2	26.6

圖1. 法務部矯正署桃園女子監獄收容人超額收容狀況



(二) 監獄受刑人收容情形

108年1-8月監獄受刑人入監人數753人，其中新入監602人，出監人數758人，其中執行完畢期滿出獄388人、假釋出獄194人，年(月)底在監人數1,268人。

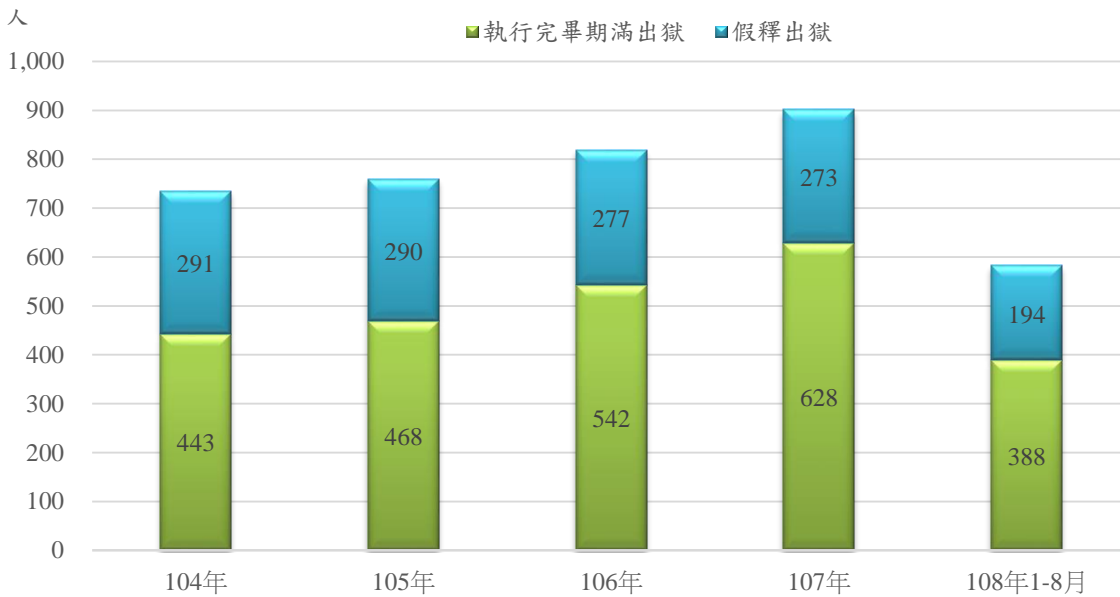
表3. 法務部矯正署桃園女子監獄受刑人收容情形

單位：人

年別	總計	上年底 在監人數	入監人數		出監人數			年(月)底 在監人數
			新入監		執行完畢 期滿出獄	假釋出 獄		
104年	2,245	1,247	998	788	998	443	291	1,247
105年	2,324	1,247	1,077	835	1,092	468	290	1,232
106年	2,452	1,232	1,220	941	1,233	542	277	1,219
107年	2,455	1,219	1,236	977	1,182	628	273	1,273
108年1-8月	2,026	1,273	753	602	758	388	194	1,268

備註：不含乙種指揮書(押候執行者)

圖2. 法務部矯正署桃園女子監獄受刑人實際出獄情形



(三) 戒治所收容情形

108年1-8月受戒治人入所25人，其中新入所13人；受戒治人出所30人，其中執行期滿0人，停止戒治25人，月底在所人數23人。

108年1-8月新入所毒品級別：第一級毒品5人、第二級毒品8人，月底在所毒品級別：第一級毒品10人、第二級毒品13人。

表4. 法務部矯正署桃園女子戒治所收容情形

單位：人

年別	總計	上年底 在所人數	入所人數		出所人數			年(月)底 在所人數
			新入所		執行期滿	停止戒 治		
104年	105	36	69	59	50	-	45	55
105年	121	55	66	45	77	-	69	44
106年	136	44	92	58	78	-	61	58
107年	107	58	49	32	79	-	70	28
108年1-8月	53	28	25	13	30	-	25	23

表5. 法務部矯正署桃園女子戒治所受戒治人 新入所毒品級別

年別	總計	第一級 毒品	第二級 毒品	第三級 毒品
104年	59	23	36	-
105年	45	26	19	-
106年	58	17	41	-
107年	32	5	27	-
108年1-8月	13	5	8	-

表6. 法務部矯正署桃園女子戒治所受戒治人 在所毒品級別

年別	總計	第一級 毒品	第二級 毒品	第三級 毒品
104年	55	25	30	-
105年	44	25	19	-
106年	58	22	36	-
107年	28	5	23	-
108年1-8月	23	10	13	-

(四) 新入監受刑人主要罪名

108年1-8月監獄新入監受刑人602人，其中以毒品罪309人(占51.3%)最多，其次為詐欺背信及重利罪62人(占10.3%)，竊盜罪57人(占9.5%)再次之。前三大罪名合計428人(占71.1%)。

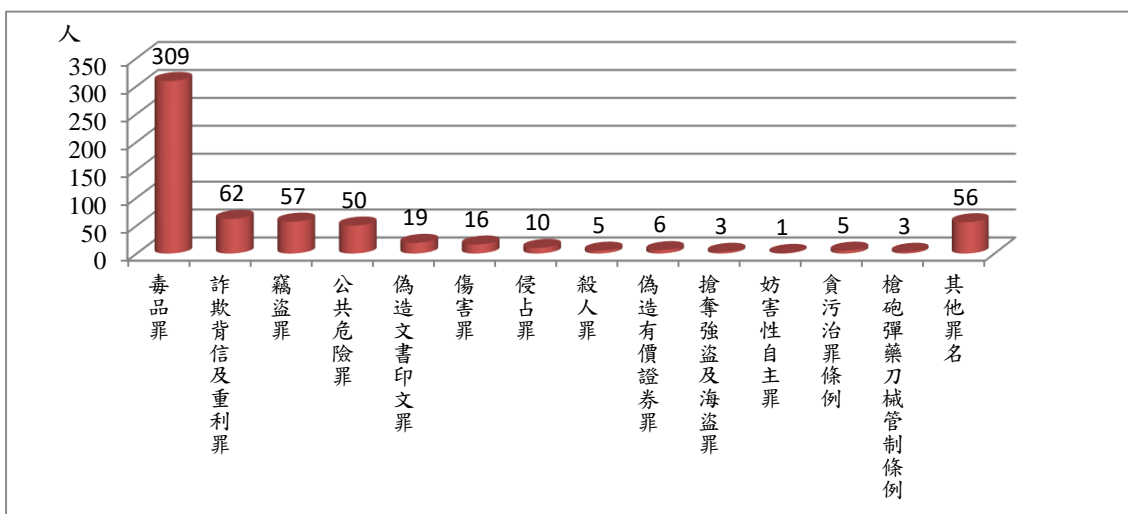
表7. 法務部矯正署桃園女子監獄新入監受刑人主要罪名

單位：人、%

項目別	104年	105年	106年	107年	108年1-8月	結構比
總計	788	835	941	977	602	100.0
毒品罪	362	441	502	462	309	51.3
詐欺背信及重利罪	66	68	81	117	62	10.3
竊盜罪	70	63	82	96	57	9.5
公共危險罪	87	75	84	104	50	8.3
偽造文書印文罪	36	41	36	49	19	3.2
傷害罪	15	13	17	19	16	2.7
侵占罪	28	22	15	29	10	1.7
殺人罪	7	8	11	4	5	0.8
偽造有價證券罪	17	21	17	12	6	1.0
搶奪強盜及海盜罪	8	6	4	3	3	0.5
妨害性自主罪	4	3	1	-	1	0.2
貪污治罪條例	3	1	4	1	5	0.8
槍砲彈藥刀械管制條例	6	5	1	4	3	0.5
其他罪名	79	68	86	77	56	9.3

註：毒品罪包括毒品危害防制條例、肅清煙毒條例及麻醉藥品管理條例，以下同。

圖3. 法務部矯正署桃園女子監獄新入監受刑人主要罪名  
108年1-8月



(五) 實際出獄受刑人罪名

108年1-8月實際出獄受刑人為582人，其中以毒品罪288人(占49.5%)最多；其次為詐欺背信及重利罪67人(占11.5%)；竊盜罪63人(占10.8%)再次之，三者合計為418人(占71.8%)。

表8.法務部矯正署桃園女子監獄實際出獄受刑人主要罪名

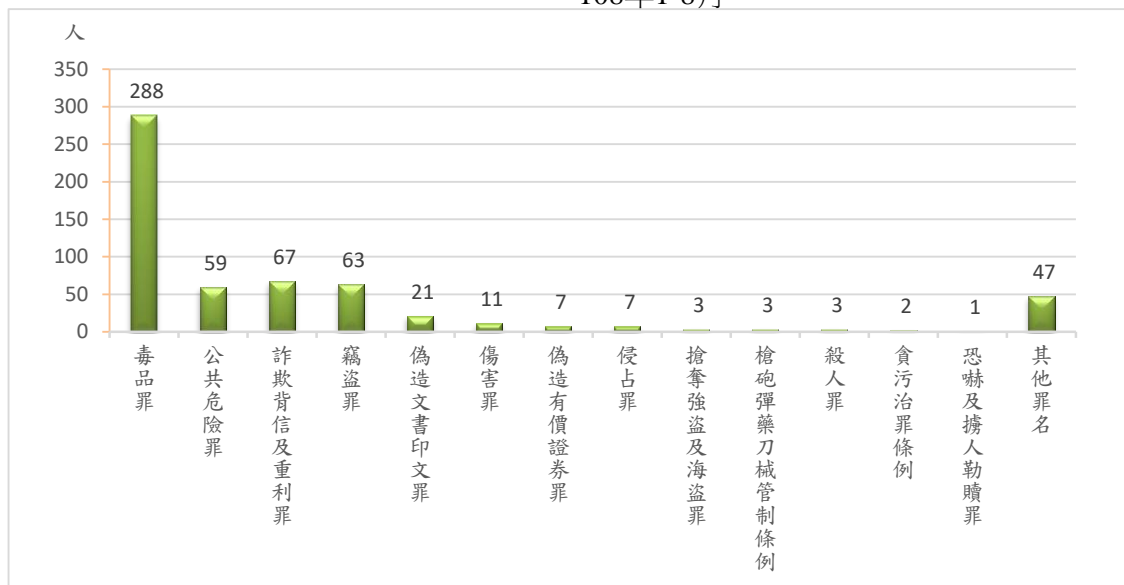
單位：人、%

項目別	104年	105年	106年	107年	108年1-8月	結構比
總計	734	758	819	901	582	100.0
毒品罪	328	401	427	447	288	49.5
公共危險罪	97	72	74	100	59	10.1
詐欺背信及重利罪	54	50	62	88	67	11.5
竊盜罪	77	59	84	87	63	10.8
偽造文書印文罪	48	53	34	44	21	3.6
傷害罪	13	11	14	17	11	1.9
偽造有價證券罪	14	9	10	11	7	1.2
侵占罪	22	20	14	24	7	1.2
搶奪強盜及海盜罪	7	6	4	3	3	0.5
槍砲彈藥刀械管制條例	4	6	3	6	3	0.5
殺人罪	4	5	6	4	3	0.5
貪污治罪條例	2	3	-	1	2	0.3
恐嚇及擄人勒贖罪	6	3	5	-	1	0.2
其他罪名	58	60	82	69	47	8.1

註：毒品罪包括毒品危害防制條例、肅清煙毒條例及麻醉藥品管理條例，以下同。

圖4.法務部矯正署桃園女子監獄新入監受刑人主要罪名

108年1-8月



(六) 假釋出獄有期徒刑受刑人在監執行率

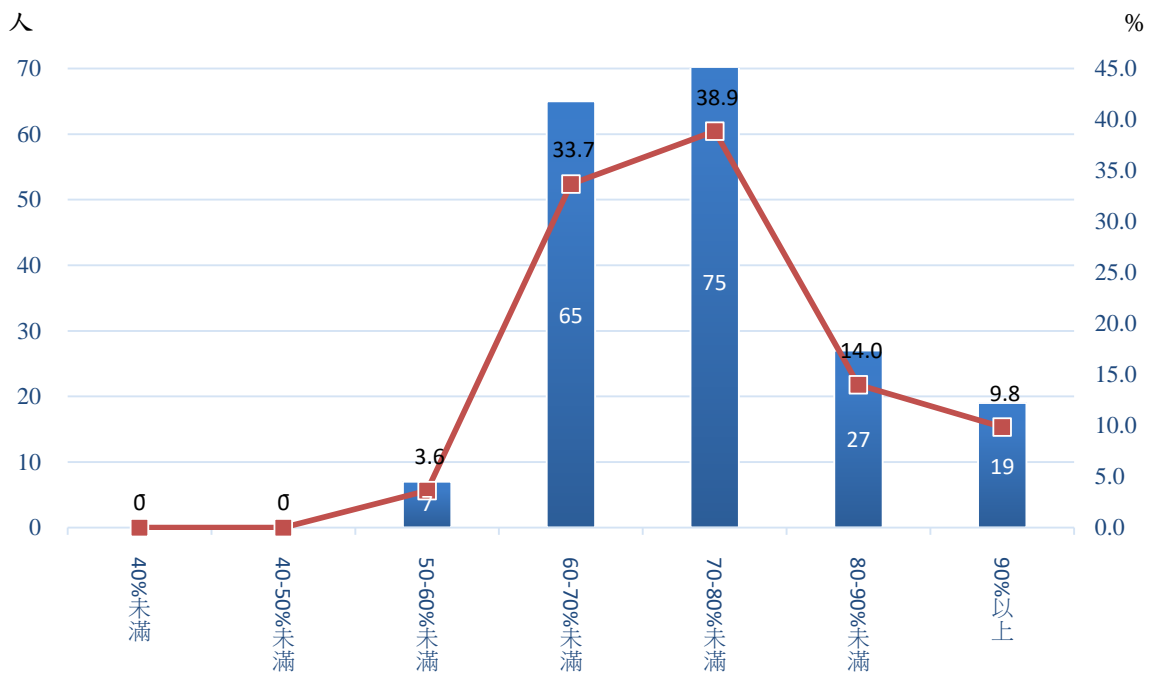
108年1-8月假釋出獄有期徒刑受刑人計193人，其中在監執行率以執行70-80%未滿者75人(占38.9%)最多；其次為60-70%未滿者65人(占33.7%)；第三為80-90%未滿者27人(占14.0%)，三者合計為167人(占86.6%)。另90%以上計19人(占9.8%)。

表9.法務部矯正署桃園女子監獄 假釋出獄有期徒刑受刑人在監執行率

單位：人、%

項目別	總計	40%未滿	40-50%未滿	50-60%未滿	60-70%未滿	70-80%未滿	80-90%未滿	90%以上
104年	291	2	2	70	84	75	37	21
105年	290	2	1	51	77	104	35	20
106年	277	1	-	54	70	90	39	23
107年	272	-	2	44	56	103	38	29
108年1-8月	193	-	-	7	65	75	27	19
結構比(%)	100.0	-	-	3.6	33.7	38.9	14.0	9.8

圖5. 假釋出獄有期徒刑受刑人在監執行率  
108年1-8月



(七) 在監受刑人主要罪名

108年8月底在監受刑人1,268人，其中以毒品罪896人(占70.7%)最多，其次為詐欺背信及重利罪89人(占7.0%)，竊盜罪50人(占3.9%)再次之，三者合計為1,035人(占81.6%)。

表10. 法務部矯正署桃園女子監獄在監受刑人主要罪名

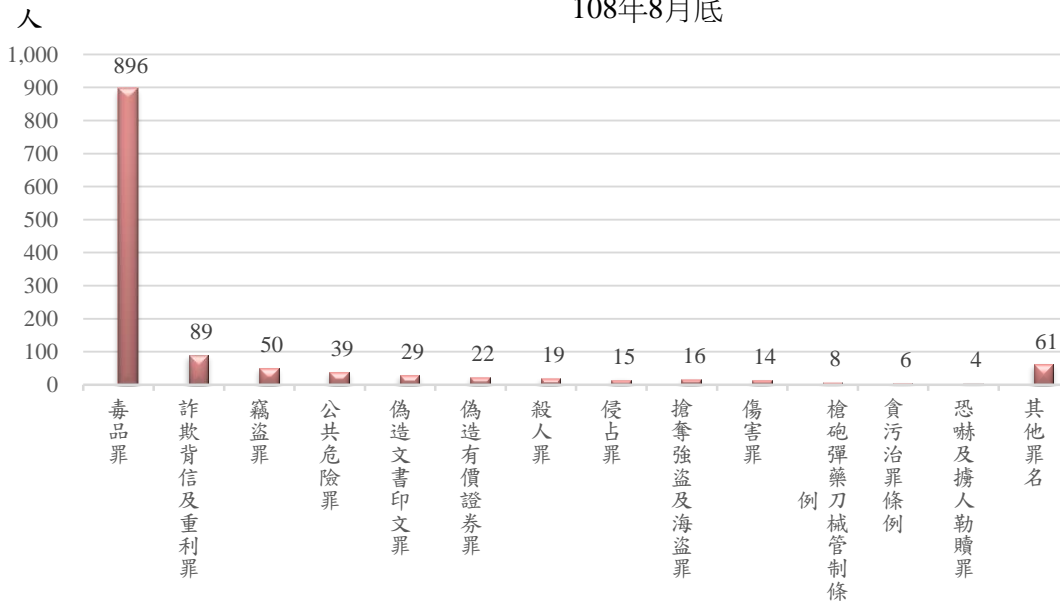
單位：人、%

項目別	104年	105年	106年	107年	108年8月底	結構比
總計	1,247	1,232	1,219	1,273	1,268	100.0
毒品罪	901	897	868	882	896	70.7
詐欺背信及重利罪	58	64	75	99	89	7.0
竊盜罪	34	39	32	53	50	3.9
公共危險罪	27	33	48	48	39	3.1
偽造文書印文罪	39	27	26	33	29	2.3
偽造有價證券罪	28	28	31	24	22	1.7
殺人罪	20	19	20	19	19	1.5
侵占罪	24	18	15	15	15	1.2
搶奪強盜及海盜罪	24	25	21	18	16	1.3
傷害罪	12	12	10	9	14	1.1
槍砲彈藥刀械管制條例	7	4	5	7	8	0.6
貪污治罪條例	7	4	6	4	6	0.5
恐嚇及擄人勒贖罪	4	4	1	3	4	0.3
其他罪名	62	58	61	59	61	4.8

註：毒品罪包括毒品危害防制條例、肅清煙毒條例及麻醉藥品管理條例，以下同。

圖6. 法務部矯正署桃園女子監獄在監受刑人主要罪名

108年8月底





(八) 在監受刑人應執行刑刑名

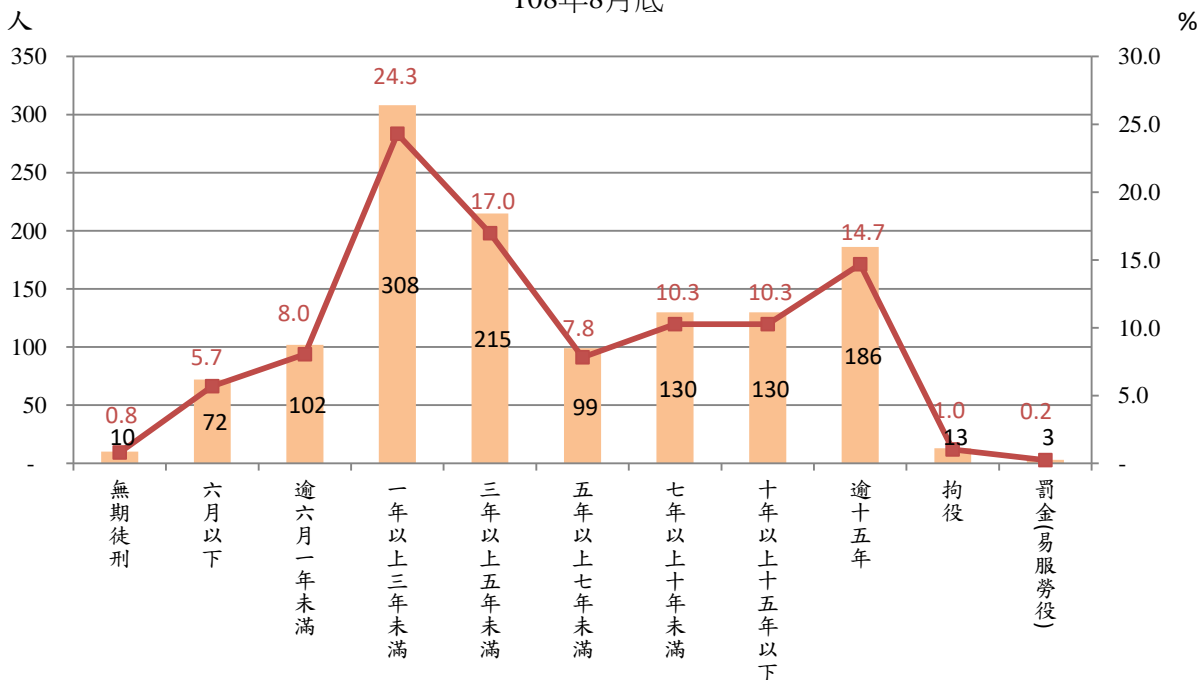
108年8月底在監受刑人為1,268人，其中無期徒刑10人(占0.8%)；有期徒刑應執行刑名一年以上三年未滿者308人最多(占24.3%)，三年以上五年未滿者215人(占17.0%)次之，逾十五年者186人(占14.7%)再次之，前三項合計709人(占56.0%)。

表11. 法務部矯正署桃園女子監獄 在監受刑人應執行刑刑名

單位：人、%

項目別	104年底	105年底	106年底	107年底	108年8月底		
					百分比 (%)		
總計	1,247	1,232	1,219	1,273	1,268	100.0	
無期徒刑	11	11	12	10	10	0.8	
有期徒刑	六月以下	54	75	78	80	72	5.7
	逾六月一年未滿	96	98	133	118	102	8.0
	一年以上三年未滿	294	304	303	325	308	24.3
	三年以上五年未滿	158	180	184	199	215	17.0
	五年以上七年未滿	87	70	65	89	99	7.8
	七年以上十年未滿	169	139	131	129	130	10.3
	十年以上十五年以下	157	148	129	137	130	10.3
	逾十五年	217	201	175	180	186	14.7
拘役	2	5	7	6	13	1.0	
罰金(易服勞役)	2	1	2	-	3	0.2	

圖7. 法務部矯正署桃園女子監獄 在監受刑人應執行刑刑名  
108年8月底



(九) 在監受刑人前科情形

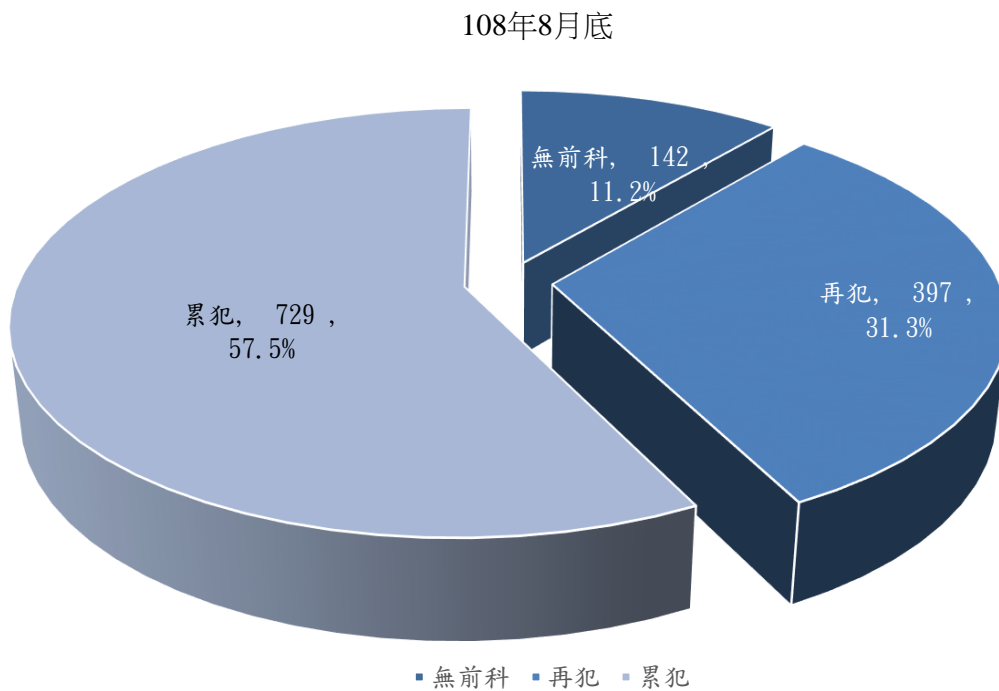
108年8月底在監受刑人為1,268人，其中無前科為142人(占11.2%)，再犯為397人(占31.3%)，累犯729人(占57.5%)，有前科人數合計1,126人(占88.8%)。

表12. 法務部矯正署桃園女子監獄 在監受刑人前科情形

單位：人、%

項目別	總計	前科情形			
		無前科	有前科		
			計	再犯	累犯
104年底	1,247	161	1,086	417	669
105年底	1,232	162	1,070	362	708
106年底	1,219	145	1,074	387	687
107年底	1,273	146	1,127	427	700
108年8月底	<b>1,268</b>	<b>142</b>	<b>1,126</b>	<b>397</b>	<b>729</b>
結構比(%)	100.0	11.2	88.8	31.3	57.5

圖8. 法務部矯正署桃園女子監獄 在監受刑人前科情形



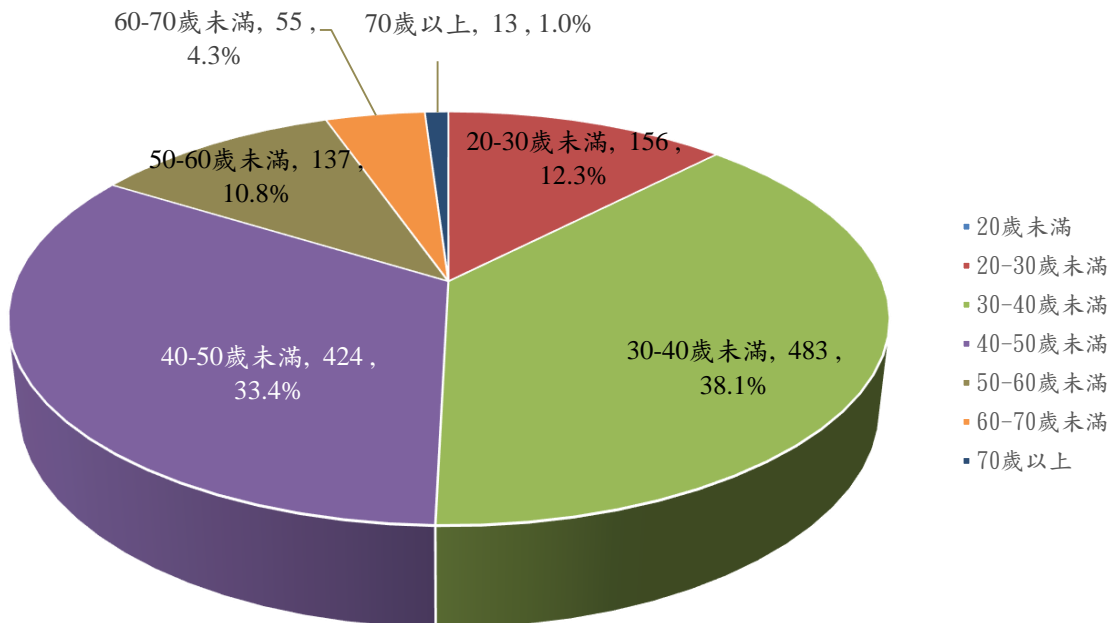
(十) 在監受刑人年齡分析

108年8月底在監受刑人為1,268人，其中年齡以30-40歲未滿者483人(占38.1%)最多；其次為40-50歲未滿者424人(占33.4%)；第三為20-30歲未滿者156人(占12.3%)，三者合計為1,063人(占83.8%)。另70歲以上計13人(占1.0%)。

表13.法務部矯正署桃園女子監獄 在監受刑人年齡分佈

項目別	總計	單位：人、%						
		20歲未滿	20-30歲未滿	30-40歲未滿	40-50歲未滿	50-60歲未滿	60-70歲未滿	70歲以上
104年底	1,247	1	153	614	309	126	33	11
105年底	1,232	-	179	540	345	128	36	4
106年底	1,219	-	189	517	339	132	37	5
107年底	1,273	1	173	499	397	151	44	8
108年8月底	<b>1,268</b>	-	<b>156</b>	<b>483</b>	<b>424</b>	<b>137</b>	<b>55</b>	<b>13</b>
結構比(%)	100.0	-	12.3	38.1	33.4	10.8	4.3	1.0

圖9.法務部矯正署桃園女子監獄 在監受刑人年齡分佈  
108年8月底



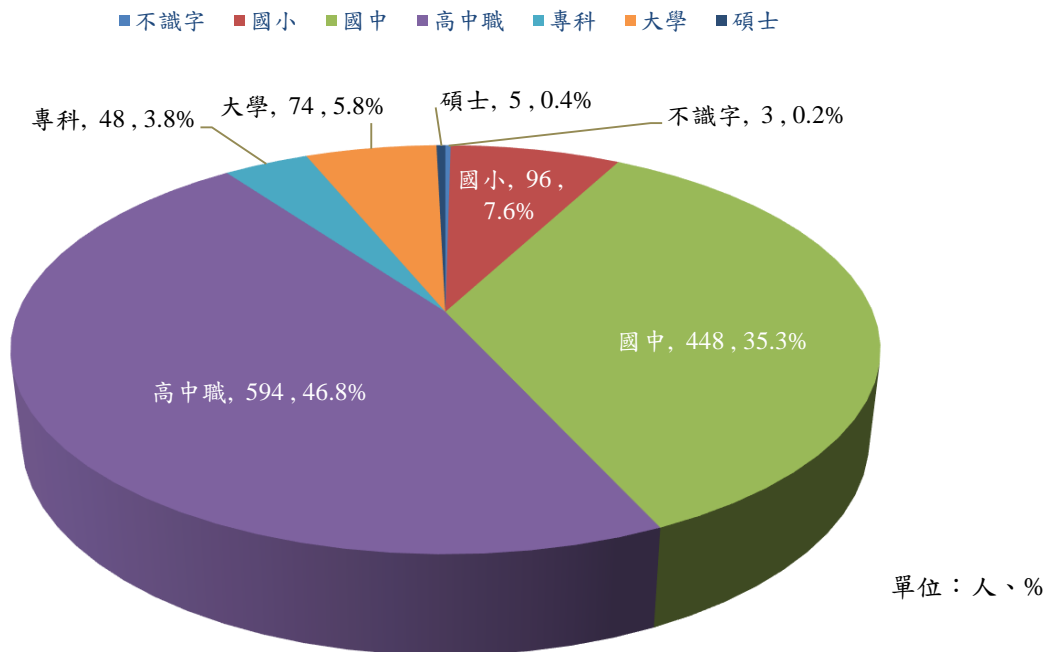
(十一) 在監受刑人教育程度

108年8月底在監受刑人為1,268人，其中以高中職者594人(占46.8%)最多；其次為國中者448人(占35.3%)；第三為國小者96人(占7.6%)，三者合計為1,138人(占89.7%)。另碩士計5人(占0.4%)。

表14.法務部矯正署桃園女子監獄 在監受刑人教育程度

項目別	單位：人、%								
	總計	不識字	國小	國中	高中職	專科	大學	碩士	不詳
104年底	1,250	13	96	464	560	57	55	5	-
105年底	1,232	6	81	429	603	54	56	3	-
106年底	1,219	3	75	411	611	57	55	5	2
107年底	1,273	2	97	451	609	48	62	4	-
108年8月底	1,268	3	96	448	594	48	74	5	-
結構比(%)	100.0	0.2	7.6	35.3	46.8	3.8	5.8	0.4	-

圖10. 法務部矯正署桃園女子監獄 在監受刑人教育程度  
108年8月底



(十二) 在監受刑人國籍

108年8月底在監受刑人為1,268人，本國籍1,232人(占97.2%)，非本國籍36人(占2.8%)。非本國籍前三個主要國家分別為馬來西亞13人、越南10人、印尼5人。

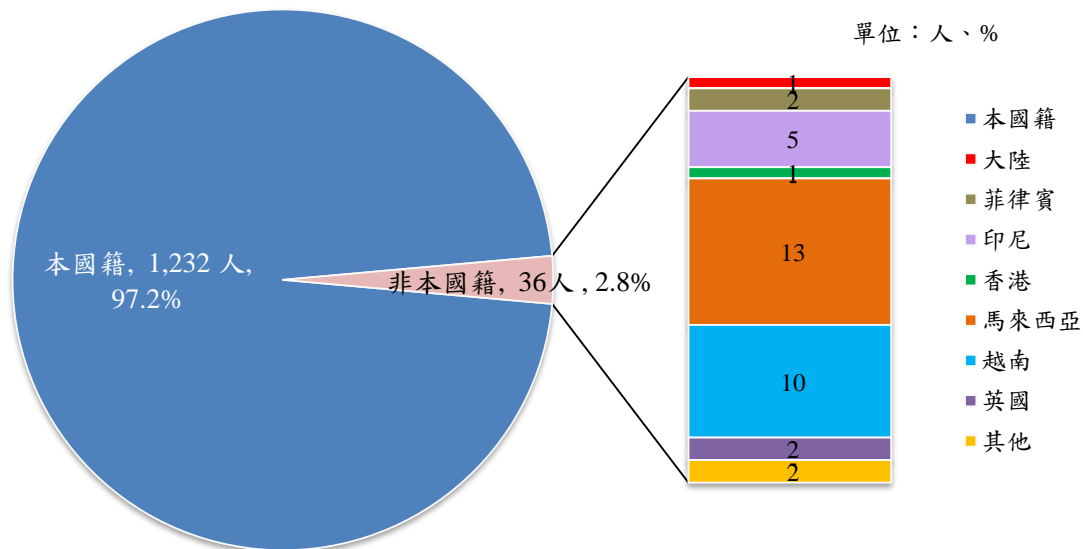
表15. 法務部矯正署桃園女子監獄 在監受刑人國籍

單位：人、%

項目別		104年底	105年底	106年底	107年底	108年8月底	
						人數	結構比(%)
總計		1,247	1,232	1,219	1,273	1,268	100.0
本國籍		1,207	1,186	1,180	1,218	1,232	97.2
非本國籍	計	40	46	39	55	36	2.8
	大陸	5	4	6	7	1	0.1
	泰國	2	2	3	-	-	-
	菲律賓	2	6	3	3	2	0.2
	印尼	9	9	6	10	5	0.4
	香港	-	-	-	-	1	0.1
	新加坡	1	1	-	-	-	-
	馬來西亞	10	12	9	10	13	1.0
	越南	7	8	5	18	10	0.8
	英國	2	2	2	2	2	0.2
	德國	2	2	-	-	-	-
	其他	-	-	5	5	2	0.2

圖11. 法務部矯正署桃園女子監獄 在監受刑人國籍  
108年8月底

單位：人、%



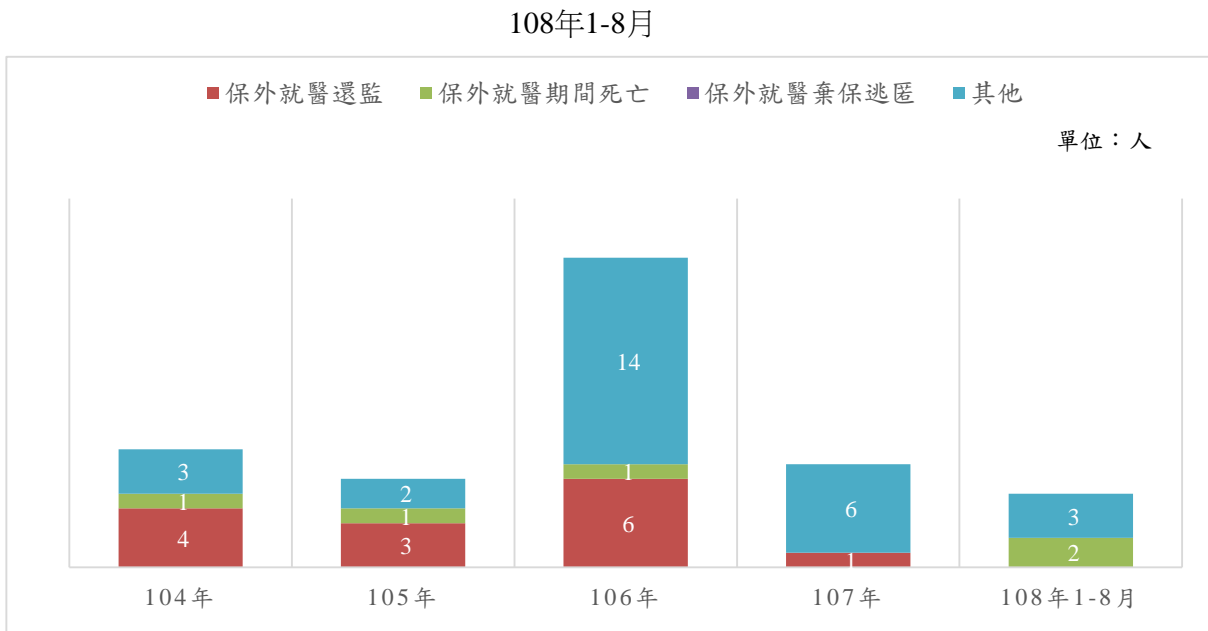
(十三) 受刑人保外就醫情形

上年底保外就醫人數5人，108年1-8月辦理保外就醫人數13人，108年1-8月保外就醫結束原因及人數：保外就醫還監0人，保外就醫期間死亡2人，保外就醫棄保逃匿0人，其他3人；截至本月底尚在保外就醫人數13人。

表16. 法務部矯正署桃園女子監獄受刑人保外就醫情形

項目別	上年底保外就醫人數	本年度辦理保外就醫人數	保外就醫結束原因及人數					年(月)底保外就醫人數
			計	保外就醫還監	保外就醫期間死亡	保外就醫棄保逃匿	其他	
104年	9	6	8	4	1	-	3	7
105年	7	9	6	3	1	-	2	10
106年	10	20	21	6	1	-	14	9
107年	9	3	7	1	-	-	6	5
108年1-8月	5	13	5	-	2	-	3	13

圖12. 法務部矯正署桃園女子監獄受刑人保外就醫結束原因



(六) 受刑人移監情形

108年1-8月本監移出至他監83人，其中以臺中女子監獄46人(占55.4%)最多，其次為臺北女子分監14人(占16.9%)，臺中女子外役分監12人(占14.5%)再次之。

108年1-8月他監移入至本監54人，其中以臺北女子分監40人(占74.1%)最多，其次為臺北監獄5人(占9.3%)，高雄女子監獄5人(占9.3%)。

表17. 法務部矯正署桃園女子監獄本監移出他監情形

單位：人、%

項目別	104年	105年	106年	107年	108年1-8月	
					人數	結構比
總計	168	199	240	143	83	100.0
臺北監獄	21	12	19	16	7	8.4
臺北女子分監	57	-	31	37	14	16.9
新竹分監	9	8	5	2	2	2.4
臺中女子監獄	51	84	81	38	46	55.4
臺中女子外役分監	25	25	11	14	12	14.5
田中分監	2	-	-	-	-	0.0
高雄女子監獄	1	-	55	-	-	0.0
花蓮監獄	-	-	1	2	-	0.0
花蓮分監	-	-	-	-	1	1.2
宜蘭監獄	1	70	35	34	1	1.2
明陽中學	1	-	2	-	-	0.0

表18. 法務部矯正署桃園女子監獄他監移入本監情形

單位：人、%

項目別	104年	105年	106年	107年	108年1-8月	
					人數	結構比
總計	75	83	93	86	54	100.0
臺北監獄	7	8	10	8	5	9.3
臺北女子分監	51	63	56	66	40	74.1
新竹分監	1	-	-	-	-	0.0
臺中女子監獄	1	7	4	5	-	0.0
臺中女子外役分監	-	-	-	-	1	1.9
彰化分監	-	-	1	-	-	0.0
雲林第二監獄	2	-	1	-	-	0.0
鹿草分監	2	-	-	-	-	0.0
臺南分監	-	2	3	1	-	0.0
高雄女子監獄	4	1	3	2	5	9.3
竹田分監	1	-	-	1	-	0.0
臺東監獄	-	-	-	1	-	0.0
花蓮監獄	1	-	-	-	-	0.0
花蓮分監	-	1	-	-	-	0.0
宜蘭監獄	5	1	15	2	3	5.6